

YER BİLİMCİLERİNİ ÇOK MUTLU EDEN OLAYLARA BİR ÖRNEK HÜZNÜN MUTLULUĞA DÖNÜŞTÜĞÜ AN BAŞARIDIR

Selim ARSLAN* ve Muzaffer NAVRUZ*

1995 yılında Erzincan Kop Sıçankale mevkiinde ücretli jeofizik gravite etüdü gerçekleştirdik. Bu çalışmada Selim Arslan, Jeofizik Yüksek Mühendisi ve Kamp Şefi, Abdullah Yılmaz Jeofizik Mühendisi, Muzaffer Navruz Harita Teknikeri olarak görevlendirildik. Çalışma alanı yerleşim yerlerine çok uzak olduğundan, ilgili şirketin Sıçankale mevkiindeki şantiyesinde 6 kişi aynı çadırda bir ay kaldık. Günlerce banyo yapamadığımız oldu. Etüdü en kısa zamanda tamamlayarak bir an önce bu olumsuzluklardan kurtulmak için var gücümüzle çalışıyorduk. Zor şartlar altında jeofizik gravite etüdünü yaklaşık bir aylık sürede tamamladık. Çalıştığımız tarihler- de buralarda az da olsa terör riski vardı. Biz çalışırken üç beş tane kulübe vardı. Raporu da araziden döndükten sonra bir ay gibi kısa bir zaman içerisinde teslim ettik.

1998 yılında şirket yetkililerinden aldığımız bilgilere göre; şirket 1996-1997 yıllarında, etüt yaptığımız alandan, açık işletmeyle bir milyon ton %45 tenörlü kromit üretimi yapmıştır. Bu çalışmadan sonra MTA Genel Müdürlüğü Jeofizik Etütleri Dairesi Başkanlığı'na çalışma yaptığımız bu şirket de dahil olmak üzere en az 10 özel şirket, kendi ruhsat sahalarında jeofizik gravite krom etüdünü yaptırmak için müracaat etmişlerdir. 1998 yılında ilgili şirketin

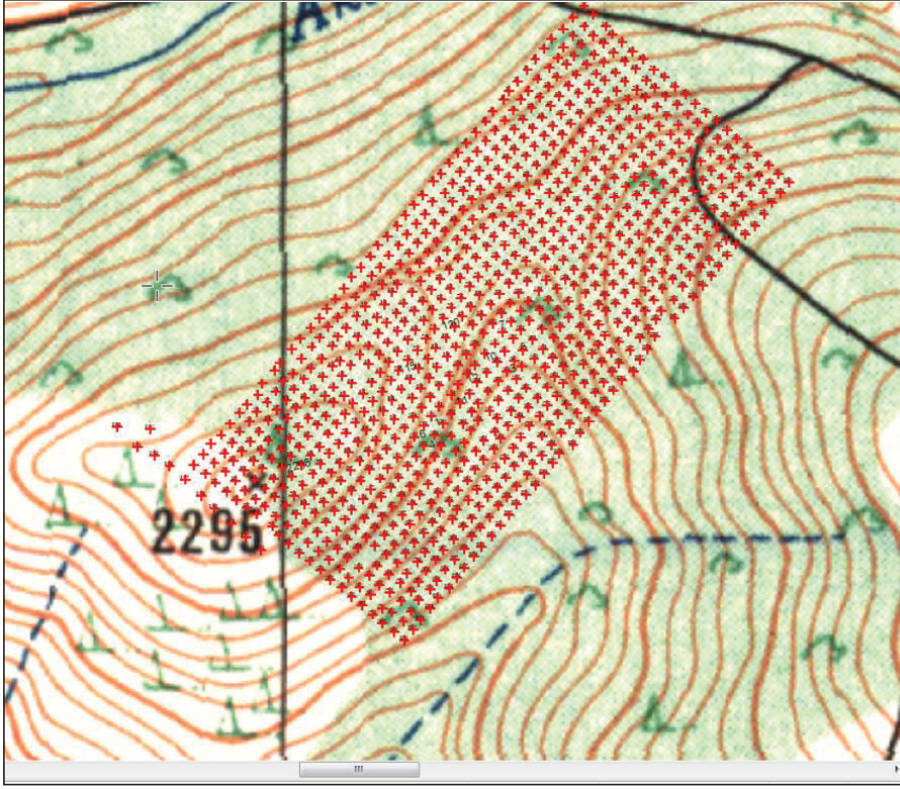
isteği üzerine, aynı bölgede başka bir sahada etüt istemesi üzerine, sahayı incelemek için gittiğimizde gördüklerimize inanamadık. 1995 yılında çalıştığımız saha delik deşik edilmiş ve ocaktan bir milyon ton krom, açık işletmeyle çıkarılmıştı. Çalışmalarımızla elde edilen bu sonuç bizleri oldukça duygulandırmış ve başarılı olmak, bizlere tarif edilemez bir mutluluk vermişti.

Bir milyon ton krom üretimi sonunda şirket ekonomik olarak öyle güçlenmişti ki burayı adeta bir şehir haline getirmişti. Bizim zamanımızda burada çalışan sayısı 50 civarındaydı, 1998 de gördük ki 300 kişiyi aşmış. Bir sürü yeni binalar yapılmış. Hatta cevheri zenginleştirmek için ferro krom tesisleri de kurmuşlar. Küçük bir gölet de yapmışlar.

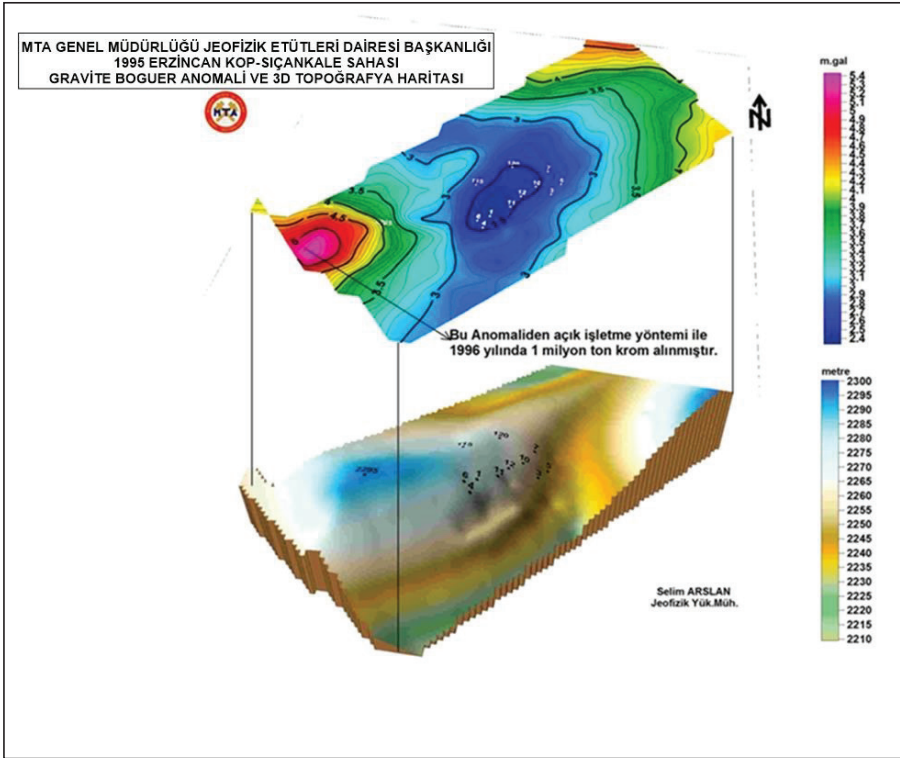
Daha da ileri giderek kendilerine bir jeofizik gravite ekibi de oluşturmuşlar, bir adet CG3 gravimetresi almışlar. CG3 1996 lı yıllarda Scintrex'in en son model gravimetresi idi. Bununla çalışma sahasının yakınlarındaki başka ruhsat alanlarında epeyce gravite etütü ile 150-200 e varan sondaj yaptıklarını duyduk. Ama maalesef bizim elde ettiğimiz böyle bir başarıyı yakalayamamışlar. 1998 de tekrar MTA ya müracaat ederek jeofizik gravite etüdü istemişlerdir.

Şekil 1 ve şekil 2 den de görüldüğü gibi bizim çalıştığımız zamanda saha 2295 metre kotlu bir tepe ve onun uzantılarından oluşuyordu. Çalışma alanımız 300x600 metre, cevheri çıkarmak için açılan ocak alanı ise 800x1000 metredir.

*Maden Tetkik ve Arama Genel Müdürlüğü, Jeofizik Etütleri Dairesi Başkanlığı – Ankara



Şekil 1- Çalışma sahasının topoğrafya haritası ve ölçüm noktaları (1995).

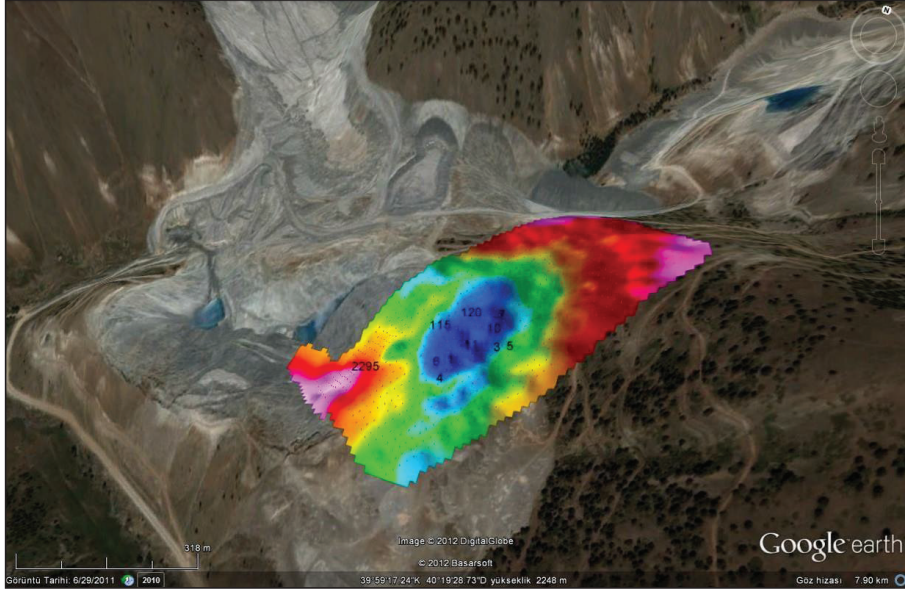


Şekil 2- Çalışma yaptığımız sahanın Jeofizik Gravite Bouguer Anomali ve ölçülen noktaların kotlarından çizilen 3 boyutlu topoğrafya haritası.

Sahaya 2012 yılında tekrar gittiğimizde ise gördüklerimiz bizi daha da mutlu etti. Çünkü ilgili şirket sahayı başka bir şirkete devretmiş, onların da sahadan halen üretim yapmakta olduklarını gördük (Şekil 3-4). Şekil 3 de Gravite Bouguer Anomali Haritası, Google Earth 2012 görüntüsü üzerine yerleştirilmiştir. Görüntüden de net olarak izleneceği gibi; güney sol köşedeki 2295 kotlu tepenin eteklerinde pozitif bir

gravite anomalisi bulunmuştur. İlgili şirket bu anomaliden 1996 yılından, günümüze kadar yaklaşık 2 milyon ton krom cevheri üretmiştir.

Şu an sahada üretim, krom fiyatlarının düşmesi nedeniyle durdurulmuştur. Fakat sahanın hemen kuzey batısında, daha önceden bu sahadan depolanan düşük tenörlü cevher halen işletilmektedir.



Şekil 3- Çalışılan Sahanın Jeofizik Gravite Bouguer Anomali Haritasının Google Earth 2012 üzerindeki görüntüsü.



Şekil 4- Çalışılan sahasının Eylül 2012 görüntüsü.

Sahanın video ve fotoğraf çekimleri 2012 Eylül ayında tarafımızdan gerçekleştirilmiştir (Şekil 5-6). Saha çalışmalarını yürütürken karşılaştığımız onca olumsuzluk ve yorgunlu-

ğumuz elde edilen başarılı sonuç karşısında sevince dönüştü ve bizleri çok duygulandırdı. Bu sevinci sizlerle paylaşmak istedik.



Şekil 5- Çalışılan sahanın Eylül 2012 görüntüsü.



Şekil 6- Cevher stok alanı Eylül 2012 görüntüsü.