

MEMELİ DİŞLERİNDEKİ ANOMALİLER ÜZERİNE BİR NOT

İbrahim TEKKAYA

Maden Tetkik ve Arama Enstitüsü, Ankara

ÖZET. — Laboratuvar çalışmalarımız esnasında memeli takımlarından bazıları üzerinde yaptığımız incelemelerde odontolojik anomaliler tespit ettik. Bunlardan *Hipparion gracile* Kaup'a ait bir mandibulada dişlerin alveolden çıkış sırasının normal bir durum göstermediği dikkatimizi çekmiştir. Bundan ayrı olarak *Capra hircus ancymemis* maxilla ve mandibulasındaki yanak dişlerinde çığneme bozukluklarına rastladık. Çandır-Hırsızderesi mevkiinde ele geçen bir *Gazella* mandibulasında da gene çığneme bozukluğundan ileri gelen anormal diş aşınmaları müşahede ettik.

GİRİŞ

Paleontolojinin doğuşundan bugüne kadar Omurgalılar Paleontolojisi üzerinde pek çok inceleme ve araştırmalar yapılmış ve yapılmaktadır. Bu araştırma ve incelemeler sonucu omurgalı fauna toplulukları analog ve homolog benzerliklerine göre sınıflamaya tabi tutulmuşlardır. Bu sınıflama tür ayırımına kadar vardığında, odontolojik ve Osteolojik formlar, bütün ayrıntıları ile ortaya çıkmış bulunmaktadır. Böyle olmakla beraber, el'an daha bazı temsilcilerin revizyona tabi tutularak cins veya tür birliğine gidildiği de görülen bir vakıadır. Bütün bunlar, odontolojik ve Osteolojik formların normal durumları için geçerlidir. Halbuki bunların yanı sıra kazılarda ele geçen fauna temsilcilerinin bazılarında normal olmayan odontolojik ve Osteolojik durumlarla karşılaşmaktayız. Bu nedenle, bu makalemizde laboratuvar çalışmalarımız esnasında rastladığımız odontolojik anomalilere ve çığneme bozukluklarına değineceğiz.

Bilindiği gibi Memelilerin dışında kalan balık, amfibia ve sürüngenlerin dişleri tek tüberküllü, isodont bir yapı gösterir. Memelilerin başlaması ile bu tek tüberküllü safha son bulur ve değişik diş yapılarına sahip memeli grupları yaşam tarihinde yerini almaya başlar.

İkel formlardan gelişmiş formlara doğru gerek diş ve gerekse Osteolojik yapıdaki değişmeler, araştırmada bulunan fosil fauna topluluklarını çeşitli gruplar halinde toplamaya ve sınıflamaya ilim adamlarını itmiştir. Bunlardan Carnivora takımında, fosil ve halen yaşayan formlarda yanak dişleri trigonodont veya tribosfenik sistemdedir. Bu nispeten basit yapıya Proboscidae, Perissodactyla ve Artiodactyla takımlarında rastlamamaktayız. Proboscidae'lerde yanak dişleri bunolophodont veya lophodont şeklinde kendini gösterir. Perissodactyla takımında ise bu dişler lophodont ve nadiren de bunodonttur. Halbuki, Artiodactyla takımının yanak dişleri bunodont, bunosenodont ve selenodont tiplerdedir. Görülüyor ki, Artiodactyla takımının yanak dişleri verdiğimiz misaller içinde en çok değişik diş sistemine sahip olan takımdır.

Bir takımda dişler ne kadar yeknesak, yani homojense, dişlerdeki anomali durumu da o kadar azdır. Değişik, yani heterojen diş sistemlerine malik gruplarda ise, dişlerde görülen anomali durumu o nispete çok ve değişiktir.

Dişlerde görülen anomaliler ya patolojik veya odontolojik olur. Patolojik durumlar konumuz dışı olduğu için bu hususa değinilmemiştir.

Odontolojik anomaliler çok farklılık gösterir. Bazen diş alveolden çıkarken anomali durumu gösterir. Bazen de dişin çığneme sathında veya bu sathın dışında kalan taç kısmında görülür. Bazen ise, çığneme şeklindeki bir bozukluktan ileri gelmektedir. Bu son durumu daha iyi kavrayabilmek için yanak dişlerinin çığnemedeki klasik aşınma şeklini bilmek gerekir. Yaptığımız incelemede genel olarak üst ve alt çene yanak dişlerinde klasik aşınma (aşınma sırasına göre en çoktan en aza doğru olmak üzere) M^1/M_1 , P^4/P_4 , M^2/M_2 dişlerinde en çok, P^3/P_3 , $M3/M_3$ ile P^2/P_2 dişlerinde en az görülmektedir. Bu tip aşınma şekli ekseriyetle Perissodactyla ve Artiodactyla takımlarında görülür.

Dişlerde çığneme bozukluğu sebebiyle meydana gelen anomali durumuna bazı Bovidae temsilcilerinin yanak dişlerinde de rastladık.

Çandır bucağının Hırsızderesi mevkiinde ele geçen bir *Gazella* mandibulasında yanak dişlerinde anormal bir aşınma tespit ettik. Bu mandibulada (Levha I, şek.1) P_4 en çok aşınması lâzım gelen diş iken, P_4 ün sadece arka lobu dişin orta kısmından arka nihayetine doğru daha fazla aşınma suretiyle diş, köke kadar ulaşmıştır. Halbuki, Carnivora takımı dışında kalan takımlarda genellikle dişler alt ve üst çenelerdeki dişlerin çığneme özellikleri sebebiyle, daha doğrusu, otlar beslenen fauna topluluklarında bu alt ve üst çene dişleri yatay bir hat üstünde çenelerin sağa ve sola kayması şeklinde bir çığneme özelliğine sahip oldukları için aşınma, bir dişte bütünü ile yataya çok yakındır ve alt çene dişlerinde hafif dışa, üst çene dişlerinde ise hafif içe meyleder. Bu özellikler göz önüne alınırsa, bu *Gazella* mandibulasının P_4 ünün arka lobunun çok aşınmasına mukabil ön lobunda görülen daha az aşınmış durum, ancak çığneme bozukluğundan ileri gelen bir husus olarak izah edilebilir. Bu çenedeki M_1 ise şöyle bir durum göstermektedir: M_1 in ön lobu kökler hizasına kadar aşınma suretiyle P_4 ün arka lobuna bir uyum gösterir. M_1 in arka lobu da hemen hemen aynı derecede aşınmıştır. M_1 deki bu aşınmanın diğer dişlerdeki aşınma derecesi nazarı itibare alınırsa, normal sayılması gerekir. Çünkü, bu aşınmanın genel olarak P_4 ve M_2 ye yakın olması lâzımdır. Halbuki, bu alt çenede M_1 in aşınma derecesi çok fazladır. Bu da P_4 te meydana gelen çığneme bozukluğunun M_1 e de sirayet etmesi, yani M_1 in de bu bozuk çığneme pozisyonuna, çığneme işini yapabilmek için katılmasından ileri gelmektedir.

Bu mandibulada M_2 de köklere yakın bir aşınma göstermektedir. M_3 ün ön lobunun diğer loblardan daha fazla aşınması normaldir. Fakat, bu mandibulada P_3 ün M_3 ten az aşınmış olması ilginçtir. Normal aşınma sırasına göre, P_3 ün M_3 ten daha fazla aşınması icap ederdi.

Çığneme bozukluğundan ileri gelen anormal aşınma şekline aktüel *Capra hircus ancycensis*'in mandibula ve maxilla'sındaki yanak dişlerinde de rastladık. Dişi bir ferde ait olan bu mandibula ve maxilla yanak dişlerinin çığneme bozuklukları şöyledir:

Mandibula

Bu alt çenede bulunan M_2 ve M_3 hariç, bütün yanak dişleri normal bir aşınma gösterir. Bu çenedeki M_2 nin ön lobu aşırı bir aşınma göstermekte ve lobun taç kısmı arkadan öne doğru tedricen, kök hizasına kadar aşınmaktadır. Halbuki, bu dişin arka lobu, çığneme fonksiyonuna hemen hemen hiç iştirak etmemiş bir durum göstermektedir. Bir dişin normal aşınması göz önüne getirilirse, bu aşınmanın çığneme bozukluğundan ileri gelen bir anomali olduğu kendiliğinden ortaya çıkar (Levha I, şek. 2).

Maxilla

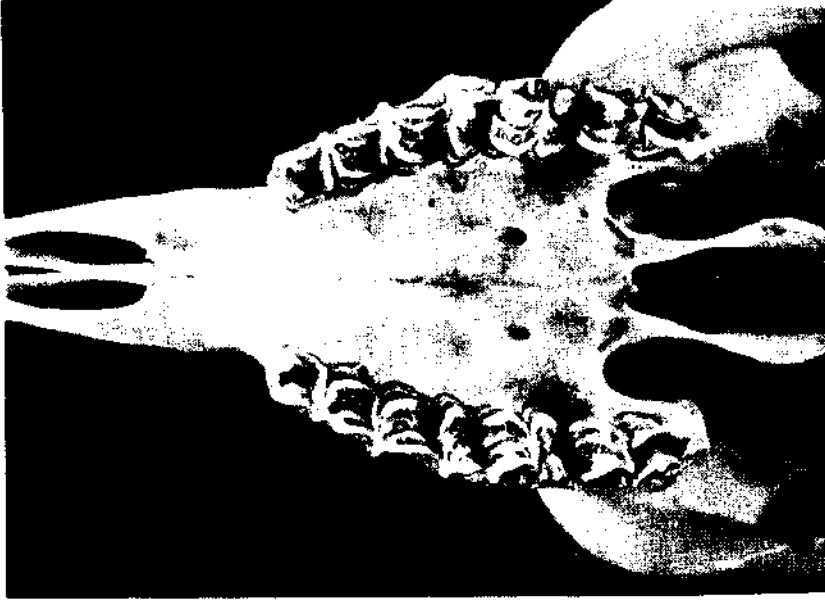
Aynı ferden maxilla'sında ise M^2 nin ön ve arka loblarının durumu tipik bir anomali göstermektedir. Bu dişte ön lob, önden arkaya, arka lob ise arkadan öne doğru olmak üzere artan bir derecede aşınma göstermektedir. Böylece, dişin orta kısmı hemen hemen köklere ulaşacak derecede aşınma gösterirken, ön ve arka uçları henüz az bir aşınım derecesindedir. Bu nedenle dişin aşınım formu bir (V) harfi görünümündedir (Levha II, şek. 1).



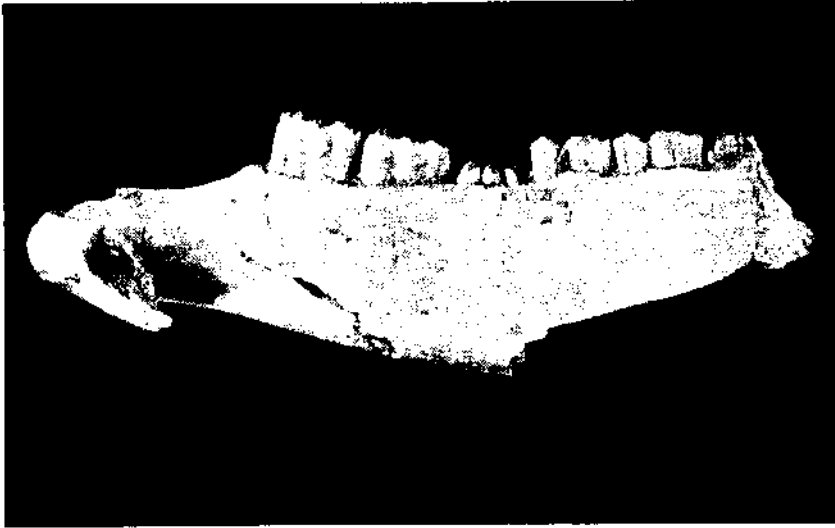
Şek. 1 - Çandır-Hırsızderesi fosil *Gazella* alt çenesindeki anomalinin



2 - *Capra hircus ancyremis* (aktüel) alt çenesindeki anomalinin görünüşü.



Şek. 1 - *Capra hircus aueyrensis* (aktüel) üst çenesindeki anomalinin görünüşü.



Şek. 2 - *Hipparion gracile* Kaup alt çenesindeki anomalinin görünüşü.



Şek. 3 - *Gazella* M² deki anomalinin görünüşü.

Laboratuvar çalışmalarımız esnasında rastladığımız diğer bir müşahede de *Hipparion gracile* Kaup mandibulasında dişlerin alveolden çıkışında görülen anomalilerdir. Bu nununede P_4 henüz daha yeni çıkmakta olup, alt çene dişlerinde çıkış sırasına aykırı bir durum göstermektedir. Bu mandibulada P_4 ün alveolden çıkışının gecikmiş olması, beslenme esnasında çiğneme işinin bu çenedeki diğer dişler tarafından yapılması ve P_4 ün aşınmadan kalması, çiğneme bozukluğundan ziyade dişlerin alveolden çıkışına ait anormal bir durum olarak karşımızda durmaktadır (Levha II, şek. 2).

Başkaları tarafından bugüne kadar belki dişlerin taç kısmındaki tüberküllerde anomalilerin görüldüğü zamanlar olmuş olabilir. Biz laboratuvar çalışmalarımız esnasında bir *Gazellenin* üst çenesine ait yanak dişlerinden biri olan izole bir M^2 de, arka lob üzerinde lingual yüze bakan tarafta bir style oluşumunun başlangıç veya belirtisini taşıyan bir ize rastladık. Adı geçen yerde normal durumda herhangi bir tüberkül veya style'in olmaması gerekmektedir. Bu dişte ortaya çıkmış olan bu style şeklindeki oluşumun anormal bir durum olduğu aşikârdır. Çünkü, tüberkül ve style'ler dişin dış yüzü ile çiğneme sathı üzerinde meydana gelen oluşumlardır (Levha II, şek.3).

SONUÇ

Gerek aktüel ve gerekse fosil formların tayin ve tespitinde odontolojik ve Osteolojik klasik şekillerin bilinmesinde büyük yarar olduğu herkesçe malumdur. Bu formların gelişim durumlarının ve türlerdeki değişimlerinin bilinmesi ise, varyasyon ve anomalilerin morfolojik olarak tespitini sağlamaktadır. Bu nedenle, paleontolojik tayinlerde veya aktüel formların üzerindeki çalışmalarda odontolojik ve Osteolojik gelişim derecesini tam tespit edebilmek için tür içindeki varyasyon ve bilhassa anomalileri iyi bilmek lâzımdır. Böylece evrimsel paleontolojik çalışmalarda da yanılmalar azalacaktır.

Yayma verildiği tarih, 19 haziran 1974