

ORTA SİNAPTA BULUNAN *GAZELLA DEPERDITA* GERVAIS
(N. VAR.)'YE AİT BİR BOYNUZ

ibrahim TEKKAYA

Maden Tetkik ve Arama Enstitüsü, Ankara

Ankara kuzeyindeki Omurgalı yataklarından toplanan materyal içinde bulunan bir *Gazella* boynuzu üzerinde yaptığımız incelemeyi sunuyoruz.

Materyal : Bir sol boynuz parçası.

Horizon : Orta Sinap orta seviyeleri.

Lokalite : Yassören köyü, Ankara'nın 55 km NW sında.

Diagnoz : Bu boynuz kaidede ve uçta kırık, geriye kıvrıktır. Dış yüz önemsiz derecede yassı, iç yüz konvektir. Boynuzun arka tarafında uzunluğuna bir sulkus vardır.

Mukayeseler : *Gazella schreuderae* Hooijer (1945) boynuzlarının yüzlerinde birçok derin sulkuslar vardır ve nispeten kuvvetli derecede geriye kıvrıktır. Bu sebepten, bu fosil bizim fosilimizden farklıdır.

Gazella anglica Newton (1884), *Gazella gaudryi* Schlosser (1904), *Gazella longicornis* Andree (1926), *Gazella daviesii* Hinton (1906) ve *Gazella mytilinii* Pilgrim (1926) (Schlosser, 1904; Andree, 1926; Pilgrim & Hopwood, 1928) bizim fosilimize benzemez, çünkü onlar form bakımından farklıdır.

Bu boynuz, *Gazella bailloudi* Arambourg & Piveteau (1929), *Gazella brevicornis* Gaudry (1862-1867) ve diğer *Gazella* türlerinden (İran, Hindistan ve Çin) dahi ayrıdır.

Sinaptaki *Gazella* boynuzunun kıvrılma derecesi, *Gazella deperdita* Gervais'-ye diğer *Gazella* türlerinden daha yakındır ve her iki fosildeki arka sulkus birbirine benzer. Diğer taraftan, her iki fosilde boynuzun dış yüzü aynı derecede konvektir.

Sinap boynuzunun iç ve dış yüzünde hiç sulkus yoktur. Bu sebepten *Gazella deperdita* Gervais bizim fosilimizden farklıdır, fakat bununla beraber her iki fosil de aynı form ve yapıya sahiptir.

Sonuç : Bana göre, Sinap boynuzu *Gazella deperdita* Gervais'nin bir varyasyonudur ve bu türün dikey stratigrafik dağılımı muhtemelen Ponsienden (Alt Pliosen) Orta Sinapa (Alt Pliosen) kadar gelmektedir. Böylece, *Gazella* gruplarının Türkiye'ye Pikeri, Selanik ve Sisam'dan geldiği anlaşılıyor; buna mukabil, bazı Bovidae grupları buraya Asya'dan göç etmişlerdir.

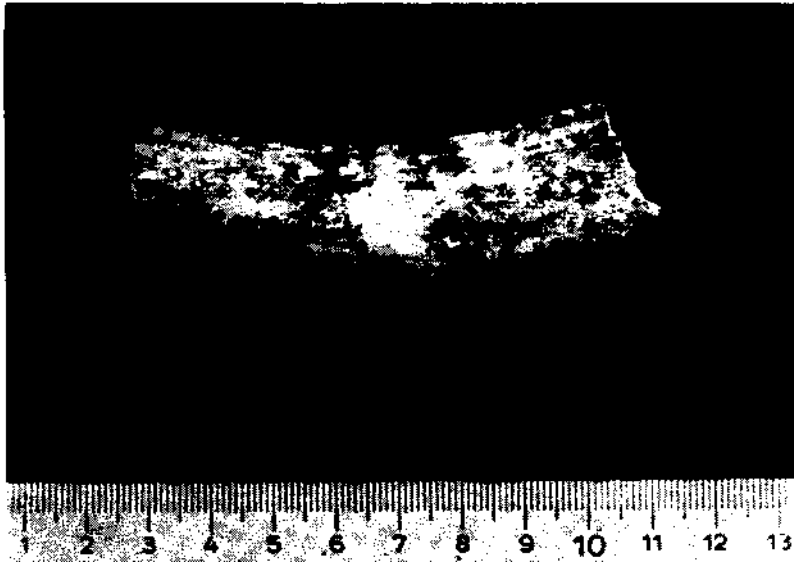
Neşre verildiği tarih, 15 ocak 1970

B İ B L İ Y O G R A F Y A

- ANDREE, J. (1926) : Neue Cavicornier aus dem Pliozan von Samos. *Palaeontographica*, Bd. 67, s. 135-175, met. şek. 4, levha X-XVI; Stuttgart.
- ARAMBOURG, C. & PIVETEAU, J. (1929) : Les Vertebres du Pontien de Salonique. *Ann. Pal.*, cilt XVIII, s. 57-140, levha XII.
- BOHLIN, B. (1935) : Cavicornier der Hipparion-Fauna Nord-Chinas. *Pal. Sinica*, seri C, cilt 9, fask. 4, s. 166, şek. 142, levha 20.
- (1938) : Einige jungtertiäre und pleistozäne Cavicornier aus Nord-China. *Nov. Act. Reg. Soc. Sci. Uppsala*, seri IV, cilt 11, no. 2, s. 1-54.
- (1945) : *Gazella (Protetraceros) gaudryi* (Schlosser) und *Gazella dorcadoides* Schlosser. *Bull. Geol. Inst. Univ. Uppsala*, cilt 28, s. 79-122, levha 1-11.
- GAUDRY, A. (1862-1867) : Animaux fossiles et geologie de l'Attique. s. 476, levha LXXV, Paris.
- (1873) : Animaux fossiles du Mont Leberon. *Librairie Soc. Geol. France*, s. 180, levha XXI.
- HOOIJER, D. A. (1945) : A fossil *Gazella (Gazella schreuderae* nov. sp.) from the Netherlands. *Zool. Medell.*, d. 1, XXV, s. 55-64, şek. 3.
- MECQUENEM, R. de (1924) : Contribution à l'étude des fossiles de Maragha. *Ann. Pal.*, cilt XIII, s. 28, levha IV, Paris.
- OZANSOY, F. (1965) : Étude des gisements continentaux et des Mammifères du Cénozoïque de Turquie. *Mim. Soc. Geol. France*, Mem. no. 102, s. 92, levha X, Paris.
- PAVLOW, M. (1903) : Mammifères tertiaires de la Nouvelle Russie. *Nouv. Mem. Soc. Imp. Nat. Moscou*, cilt 17, kısımlar 3, s. 72, levha 4.
- PILGRIM, G. E. (1937) : Siwalik Antelopes and Oxen in the American Museum of Natural History. *Bull. Am. Mus. Nat. Hist.*, cilt 72, s. 729-874, şek. 81.
- (1939) : The fossil Bovidae of India. *Mem. Geol. Surv. Ind.*, n. s., cilt 26, s. 356, şek. 34, levha 8.
- SCHLOSSER, M. (1904) : Die fossilen Cavicornia von Samos. *Beitr. Pal. Geol. Oest. Ung. u. d. Orients*, cilt 17, s. 21-118, şek. 16, levha VII-XVI.
- ŞENYÜREK, M. (1952) : A study of the Pontian fauna of Gökdere (Elmadagı), southeast of Ankara. *Bulleten*, cilt XVI, no. 64, s. 449-492.
- (1953) : A horn-core of *Gazella capricornis* Rodler & Weithofer found at Küçükyozgat. *T.J.K. Bül.*, cilt IV, no. 2, 141-146, levha 1.
- TEILHARD DE CHARDIN, P. & PIVETEAU, J. (1930) : Les Mammifères fossiles de Nihowan (Chine). *Ann. Pal.*, cilt 19, s. 134, şek. 42, levha 23, Paris.
- & TRASSAERT, M. (1938) : Cavicornia of southeastern Shansi. *Pal. Sinica*, n. s. C, no. 6, bütün seri no. 115, s. 98, levha IV.
- & YOUNG, C. C. (1931) : Fossil Mammals from the late Cenozoic of Northern China. *Pal. Sinica*, seri C, cilt 9, fask. 1, s. 66, şek. 23, levha 10.



Şek. 1 - *Gazella deperdita* Gervais boynuzunun median görünüşü.



Şek. 2 - *Gazella deperdita* Gervais'ye ait boynuzun lateral görünüşü.