



**D**ÜNYANIN birçok yerlerinde krater gölleri bulunmakla beraber kalderalar veya krater basenleri ihtiva eden pek az büyük göl malûmdur. Türkiyenin Nemrut Gölü jeoloji ilminde hemen hemen malûm olmıyan geniş bir kaldera üzerinde bulunur. Bu kaldera Van Gölünün garp sahilindeki Nemrut dağı içindedir. Halihazırda mevcut bulunan dağın alçak müdevver kenarları bir zamanlar, belki 50,000 sene evvel, buradaki araziye örtmüş olan büyük bir volkanın bakiyesinden başka birşey değildir. Son "Pleistocene,, (Cumudiye Devri) esnasında Van Gölünün şimaline ve garbine doğru Doğu Türkiyesinin volkanik arazisinde vâsi mikyasta indifalar vuku bulmuştur. Volkan bacalarından lavların ve küllerin feveran etmesile büyük volkanik tepeler teşekkül etmiştir. Bunlar umumî olarak şimali şarkî istikametinde, denizden irtifayı 5165 m. ve mücavir araziden de 4165 m. olan Rus sınırlarındaki en yüksek tepeye, Ararat Dağına kadar uzanırlar. Ararat dağının cenubu garbisinde "shield,, tipinde 3313 m. irtifasında Tendürük Dağı vardır. Bu volkandan seyyal bazik lavlar Çaldıran ovalarının cenubuna doğru akmıştır, ve meşhur Türk - İran harbine sahne olmuş arazinin altını kaplar. Tendürük Dağı ile Suphan Dağı arasında ayrı ayrı birçok volkanik tepeler vardır. Suphan Dağı deniz seviyesinden 4934 m. bir irtifaa yükselir, ve mutavassıt bir ayrılık arzeder. Bu dağın karlarla örtülü bulunan zirvesi Van Gölünün şimal sahilinden 2700 m. yükseklikindedir ve binaenaleyh gölün her tarafından gayet kolaylıkla görülebilir. Bu tepe silsilesinin cenubu şarkî kısmının ekseriyetini teşkil eden Nemrut Dağının kenarları deniz seviyesinden 3030 m. yükseklikindedir. Alçak ve heybetsiz olan bugünkü zirve bu dağın eski azameti hakkında pek az bir fikir verebilir. Nemrut Dağının eski yüksekliğinin bu fevkalâde hâdisenin tahtı tesirinde ortadan kayboluşu bu bahsin esas mevzuunu teşkil eder.

Eski Nemrut Dağını evvelce teşkil etmiş ve sonra da ortadan kaldırmış olan volkanik indifa ve kataklizim hikâyeleri jeolojik araştırmalar vasıtasile birbirine raptolunabilir. Lâkin dağın hususiyetleri o havalide oturan halk tarafından senelerdenberi bilinmektedir. Onun teşekkülü hakkındaki efsane nesillerden nesillere nakledilmiştir. Eski zamanlarda, Peygamber İbrahim'in günlerinde, Mısırdaki Nemrut, isminde çok fena huylu günahkâr bir Fir'avun varmış. Son derecede mağrur olan bu Fir'avun kendisinin Allahla mukayese edilebilecek kadar bir

kudrete sahip olduđu kanaatinde imiş. Fir'avun bir kudret tecrübesi yapmağa karar vererek atideki bir harpte kullanmak üzere şimdiki dağın bulunduğu mevkie muazzam bir kale inşa ettirmiş. Fakat Nemrutun bu fani gayreti Allahın büyüklüğü önünde kat'î bir ademi muvafakiyetle neticelenmiş. Kalesi yıkılmış ve cür'etinin nişapesi olmak üzere o yerde yalnız ismi kalmıştır. Bu menkıbe şimdi mevcut bulunan dağın (genesis) tabiati ile az çok tevafuk eder, fakat teşekkülü daha insanların Arz üzerinde yaşamağa başlamadıkları bir zamanda vuku bulmuştur. Menkıbe daha ziyade eskiden yaşayanların jeoloji hakkında pek az bir anlayışları olduğunu gösterir.

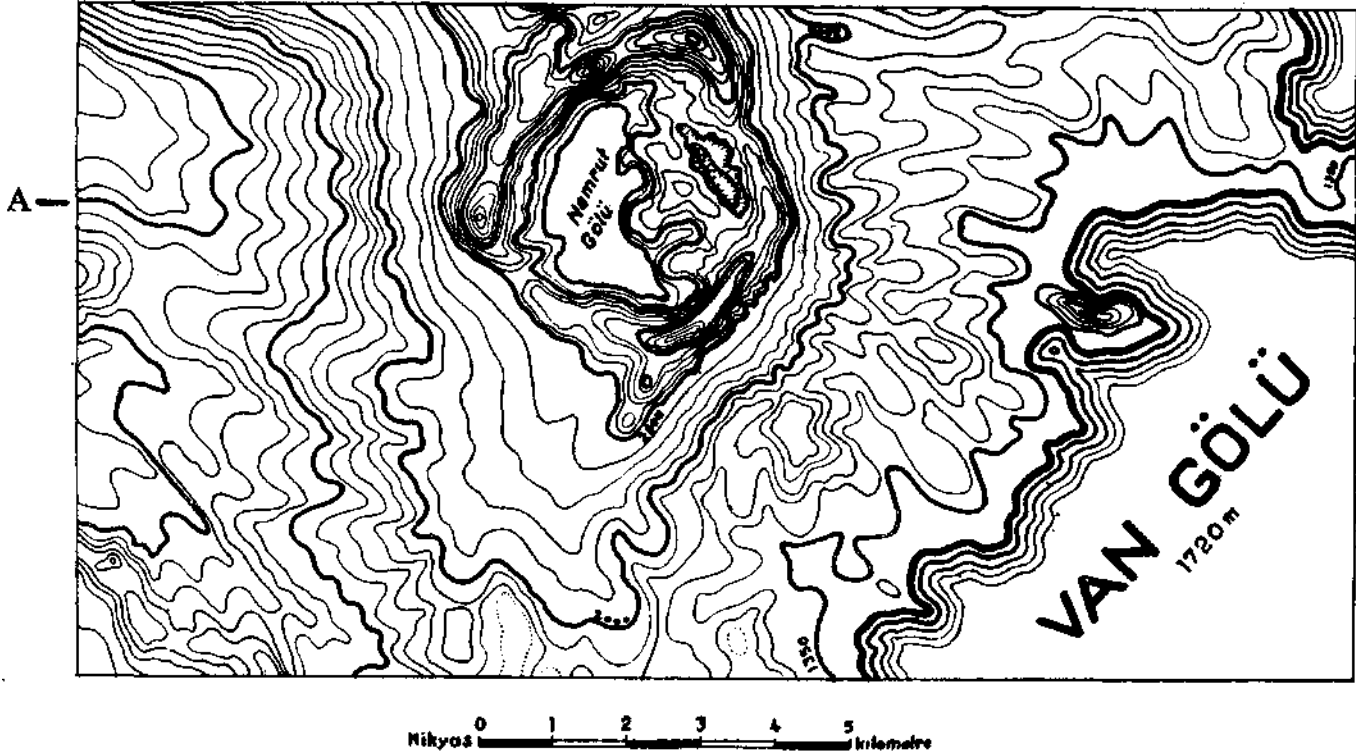
Nemrut Dağın jeolojik tarihini teferruatile mütalea etmeden evvel kısa bir şekilde volkanın coğrafik hususiyetlerini tetkik edelim. Bu dağ şark - garp istikametinde uzanan ve dendirit şeklinde şarka doğru kollanan bir çöküntü içinde bulunur. Bu çöküntü Alt Tersiyere ait klastik sahralarla kalker ve serpantin entürüzyonlarının alt kısımdaki kompleks zuhurunun stürüktürel uzanışile uygun bir şekilde Eski Murat Nehrinin itikâle uğramış mecrasını gösterir. Nemrut Dağından çıkan lavlar eski Murat Vadisini kapamış ve suların terakümü Van Gölünü husule getirmiştir. Şarka doğru Van Gölü biribirinden uzak iki kola ayrılır. Bu kollardan biri membaları Çaldıran Vadisinde olan Bendimahıl Çayı vadisine doğru şimali garbî istikametinde, diğeri de Van ve Gevaş şehirleri arasındaki tâli vadi içine doğru cenubu şarkî istikametinde uzanır. Murat Nehri şimdi Nemrut Dağının garbindeki Muş ovasında akar. Gölün dibinde teraküm eden soda (takriben % 5 kadar) bu kapanmanın yakın zamanlarda vuku bulmamış olduğunu gösterir. Bu soda göle civardaki volkanik araziden akan dereler vasıtasile yavaş yavaş birikmiştir. Yakın jeolojik bir zamanda Van Gölünün suları biraz çekilmiştir, bunu şimdiki sahilden 75 m. kadar ötede çok iyi mahfuz kalmış olan dalga traçaları pek iyi gösterirler.

Nemrut Dağının Eski Murat vadisi üzerinde teşekkülü esnasında şimale doğru akmakta olan Bitlis Nehri, daha yüksek bir irtifaa malik olması dolayisile, herhalde Murat Nehrini mecrasında kaptüre etmek vaziyetinde idi. Nemrut Dağının teşekkülü bu pek yakında vuku bulacak olan birleşmeği geri bırakmıştır, ve menfezden çıkan lavlar Bitlis vadisinden akarak Bitlis Şehrinin sekiz kilometre ötesine kadar ilerlemişlerdir. Bugün yüksek irtifain tevlit ettiği kuvvetli cereyan dolayisile Bitlis Nehri mecrasında süratli bir itikâl yapmaktadır, insan hayatında binlerce sene ihtiva etmekle beraber jeoloji noktai nazarından pek uzak olmiyan bir istikbalde Bitlis Nehri evvelce kendisine tayin edilen mukadderatı ikmal edecek ve Van Gölüne bir mecra açmak suretile Eski Murat Nehrinin esas sularını alacaktır.

## NEMRUT DAĞININ JEOLJİK TARİHİ

### VOLKANIN TEŞEKKÜLÜ:

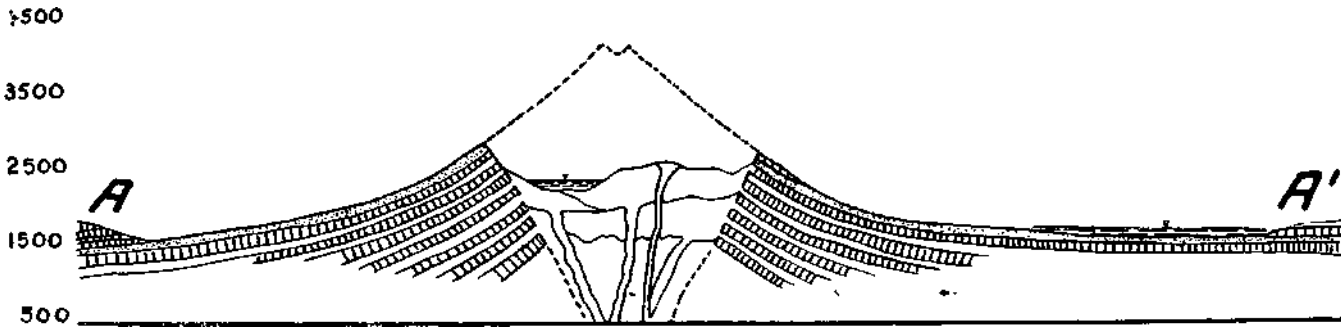
Nemrut Dağının teşekkülü esnasında vuku bulan mütevali hâdiseler orta tipte volkanlara has karakteristik hâdiselerdir. Terkipleri olivinli bazaltla andezit arasında tahavvül eden lavlar fasılalı bir şekilde bir volkan bacasından indifa etmişlerdir. Arasına infilâk şeklinde indifalar vaki olmuş ve volkanın fırlattığı geniş tüf yatakları lavların arasına girmiştir. Dağın teşekkülü ilerledikçe lavların bir kısmı muhitteki çatlaklardan gelmeğe başlamıştır; fakat kaldera dahilinde göze çarpacak radyal daykler müşahede olunmamıştır. Kalderanın haricî cidarında yirmi kadar münferit lav akıntısı



mevcuttur. Teşekkül devrinin son hâdiselerinden birisi büyük infilâklı bir indifadır ki, bu esnada volkanın yamaçlarında, bazı yerlere kalınlığı 15 metreyi bulan tüfler teraküm etmiştir. Şark sathı mailinin üstünde obsidiyen lavlarının bulunması, tepenin tahribinin bu indifa ile bir rabitası olmadığını gösterir.

### VOLKANIN TAHRİBİ t

Nemrut Dağının zirvesi teşekkülünden sonra ya dahile bir çöküntü ile veyahut şiddetli bir indifanın tesirile parçalanarak veyahut ta her iki hâdisenin vukuu ile, tahrip edilmiştir. Amerikanın Krater Gölünün menşei için J. S. Diller, nekdeki lavların geri çekilmesile tepede çöküntü olduğunu ispat için birçok şekiller ortaya koymuştur. Bilâhare lavların çöküntü



Nemrut dağın diagramatik profili

eşhasında tekrar kaldera cidarlarından geri aktığı tasavvurunu da ihtiva eden Diller'in bu fikri hakkında bazı şüpheler uyanmıştır. Dağın etrafında bulunan döküntü halindeki debriler, tepenin daha ziyade şiddetli bir indifa veya müteaddit infilâklar neticesinde tahrip edilmiş olması ihtimalini verir. Nemrut Dağının dikkatli bir tetkikından sonra infilâk nazariyesi kat'î surette kabul olunamaz. Çünkü, birinci derecede, volkanın etrafındaki tüfler ağırlık itibarile, asıl dağda mevcut olmuş olan lav kütesile mukayese edildikte, gayet ehemmiyetsiz bir miktardadır, ikinci derecede şimdiki kraterin üst tarafında bazı yerlerde görülen obsidiyen lavları dağın şark sathı mailinde satıhtaki tüflerin üstündedir. Nemrut Dağının kalderası bir indifaî tevakkuf esnasında ve tepenin göçmesi neticesinde neş'et etmiştir; ve sulp maddelerin volkan ağzından çıkan sıcak lavlar içinde eriyerek magmaya karışmasile kraterin cidarları genişlemiştir. Alaska'daki Katamai Dağının volkan krateri de aynı şekilde genişlemiştir.

### **VOLKANIN YENİDEN TEŞEKKÜLÜ:**

Tepenin bizzat volkan bacası yanında tahribi ile Nemrut Dağının volkanik faaliyeti nihayet bulmadı. Yukarı, büyük daînevî çöküntünün zeminine doğru lüzucî obsidiyen ve süngertaşı lavları indifa etmiştir. Bu indifaların merkezi kalderanın şark nısfında idi. İkinci defa olarak indifaî faaliyet başlamış ve kalderanın şark tarafında vâsi bir surette süngertaşı külleri yayılmıştır. Müteaddit alçak tâli mahrutlar teşekkül etmiştir. Bir lav tepenin cenubu şarkîsinin kısmı azamini örttükten ve tâli mahrutlar ağızlarının kenarlarına kadar obsidiyenlerle dolduktan sonra, yeniden faaliyete geçmiş olan volkanın en son hâdisesi nihayet bulmuş oldu. Gölün şimal münthesasında bulunan bir "plug,, en yakın zamanda teşekkül edendir. Bunun civarındaki çatlaklardan sıcak su buharları intişar etmektedir. Gölün sahiline yakın bir yerde bir sıcak su membaı vardır.

Volkanın yeniden faaliyete geçmesi neticesi olarak kalderanın şark kısmının üçte ikisi kısmen volkan mahsulâtı ile dolmuştur. Ve yalnız garp taraftaki hilâl şeklindeki parça göl tarafından işgal edilmiştir. Nemrut Gölünün uzunluğu 6 km. ve genişliği 2 km. dir. Derinliği malûm değildir. Suyu tatlıdır, ve seviyesini azamî derecede yağmurlarla ve kısmen de muhitindeki membalarla beslenerek muhafaza eder.

Gölün rengi koyu mavidir ve sönmüş olan bu volkanın kaldera içindeki manzarası çok güzeldir. Yazın havası serin ve lâtiftir. Van Gölüne tren yolu inşa edildikten sonra bu, tabîî entere ve güzellik yerinin, Van Gölü ve eski arkeolojik ve tarihî güzellikle beraber, pek ender ziyaret edilen Doğu Türkiyesine turistleri celbedecek kuvvetli bir amil teşkil edeceğine hiç şüphe yoktur.

*JHON H. MAXCON*

