

# RAMAN PETROLÜ

Dr. Müh. Jeolog Necdet Egeran

Maden Tetkik ve Arama Enstitüsünün uzun çalışmalarile ekonomik mahiyet ve miktarda petrol taşıdığı meydana çıkarılmış olan Raman sahası bugün işletmeye doğru hızla inkişaf halindedir. Gerek aramalar sırasında ve gerekse inkişaf ameliyatı esnasında geçirilmiş bulunan değişik safhalar yüzünden Raman'da petrol bulunuşu hakkında zaman zaman ileriye sürülmüş olan şüpheleri artık tamamen bertaraf edecek bir durum elde edilmiştir.

Bu suretle, Raman petrol sahası memleketimizin kat'iyetle tesbit olunmuş bulunan ilk petrol sahası vasfını kazanmıştır. Bu saha, Suudî Arabistan'dan başlayarak Bahrein, Kuveyt, Irak ve Güney İran petrol sahalarını içine alan «Kenar İltivalar» jeolojik formasyon birliğinin memleketimizde Cizre'den Kilis'e kadar uzanan kısmına dahil bulunmaktadır. Raman'daki jeolojik yapı, bahsi geçen petrol sahalarındaki yapıya az çok benziyor. Ancak, Raman'da Üçüncü Zamanın genç formasyonları aşınıp gitmiş bulunuyor ve bu yüzden daha derin horizonlarda petrol aramak icap ediyor. Türkiyenin «Güney Doğu» petrol sahası olarak isimlendirilen Kilis - Gaziantep - Diyarbakır - Siirt - Cizre bölgesi Raman'a benzeyen daha bir çok petrollü olması muhtemel bünyeler taşıdığı gibi, genç formasyonları aşınmamış strüktürlerden de bir haylisini göğsünde barındırmaktadır.

Görülüyor ki, meşhur Orta Doğu petrol yataklarının memleketimizde de devamını hemen bütün özelliklerle bulmak imkânsız değildir. Şimdiye kadar yapılmış olan ilk etütler bunu bütün açıklığıyla göstermiştir. Devamlı ilmî çalışmaların semeresini teşkil eden ve memleketimizin ilk ekonomik petrol istihsalini sağlayacak olan Raman petrol sahası, bu düşünceleri kuvvetlendirmiş bulunuyor.

Satıhta 60 km. uzunluk ve 15 km. genişlik gösteren her tarafı kapalı büyük bir antiklinalden ibaret olan Raman strüktürü 10 se-

ne evvel M.T.A. jeologlarının dikkatini çekmiştir. Bu strüktürün ortalarına yakın batı kısmında bulunan «Maymune Boğazı» adlı yanlamasına bir vadi içinde, 1939 yılında MTA. Enstitüsü tarafından 1 No.lu ilk sondaj kuyusu açılmıştır. Bu kuyu ile başlamış olan Raman petrol aramaları, daha ilk sondajla bulunan su ile karışık bir miktar petrol dolayısıyla önem kazanmış ve müteakiben aynı boğaz içinde ve kenarında 2, 3, 5 ve 6 No. lu sondajlar yapılmıştır. Bunlardan 2 ve 3 No. lu kuyular kuru çıkmış, 5 ve 6 No.luda ise yine kuvvetli emare mahiyetini aşmayan bir miktar petrole rastlanılmıştır.

Bu durum karşısında 1944 yılında Raman strüktürünün terkedilmesine karar verilmiş ise de, kabul edilen yeni bir arama hipotezim üzerine bu kararın tatbikinden vazgeçilmiştir.

1944 ten itibaren Umum Müdür İhsan Berent'in idaresi ve mesuliyeti altında devam eden petrol aramalarında jeolojik etütlerle sondajların ilmî murakabesi Necdet Egeran'a tevdi olunmuştur.

Raman'da bu suretle yeniden başlayan aramalarda 1944 - 1945 yılları içinde açılmış olan 8 No. lu kuyu günde ancak 5 tonluk petrol istihsalı vermiş ve bu durum, aramalara devamda yeniden münakaşaları mucip olmuştur.

Bununla beraber yeri tarafımdan tesbit olunan 9 No.lu kuyu 1947-1948 yılları içinde açılmış ve 40-50 tonluk günlük verimle ekonomik mahiyette ilk netice alınmıştır. Bu kuyu, 1947 de memlekete müteahhit olarak celbedilen Drilxco adlı amerikan sondaj firması tarafından açılmıştır.

«İnönü» adı verilen 9 No. lu kuyunun daha ilk pompaj tecübeleri az zamanda günde 12 tona kadar düşen dik bir istihsal münhanisi gösterince, bu defa yeniden Raman petrol sahasına şüpheli nazarla bakılmıştır.

Bunun üzerine 9 No.lu kuyuya tatbik o-

lunan asitleme ameliyesi neticesinde günlük petrol verimi devamlı 60 tona yükseltilmiş ve bu suretle Raman sahasının ekonomik değerinde olduğu kat'iyetle sabit olmuştur.

Soradan 8 No. lu kuyu da asitlenmiş, bunun da verimi 60 tona yükselmiştir.

1948 yılı sonlarında yine Drilexco tarafından açılan 11 No. lu kuyu petrole vardığı halde arızalanmış ve terkedilmiştir. Aynı zamanda, Raman strüktürünün derinliklerini yoklamak ve tesbit olunan petrol horizonunun altında beklenen diğer muhtemel petrol horizonlarının kıymetini öğrenmek maksadıyla 14 No.lu derin kuyu açılmaya başlanılmış ve 100 m. kalınlıktaki birinci petrol horizonunu kesmiştir.

Müteakiben, 1949 yılı içinde 10 ve 12 No .lu kuyular açılmış ve asitleme sonunda 10 No. 100 ton ve 12 No. da 150 ton raddelelerinde ilk verim göstermiştir. Halen 7 ve 18 No lu sondajlar yapılmaktadır.

Raman'da şimdiye kadar tespit olunan birinci petrol horizonu satıhtan takriben 1300 m. altta ve 100 m. kadar kalınlıktadır. Daha derin horizonları yoklayacak olan 14 No. lu kuyunun 2800 m. ye kadar indirilmesi derpiş olunmuştur. Bu kuyu halen 2350 m. civarında bulunmaktadır.

Raman'da bugüne kadar açılmış ve petrol vermiş olan kuyulardan 8 ve 9 No. lular strüktürün mihverine yakın, 12 No. 400 m., 10 ve

14 No. 800 m. mihverden uzakta yerleştirilmiş bulunmaktadır. Bir miktar sulu petrol vermiş olan 1 ve 5 No. lu kuyuları da petrolü sahanın kenarında yerleşmiş kabul etmek icap eder.

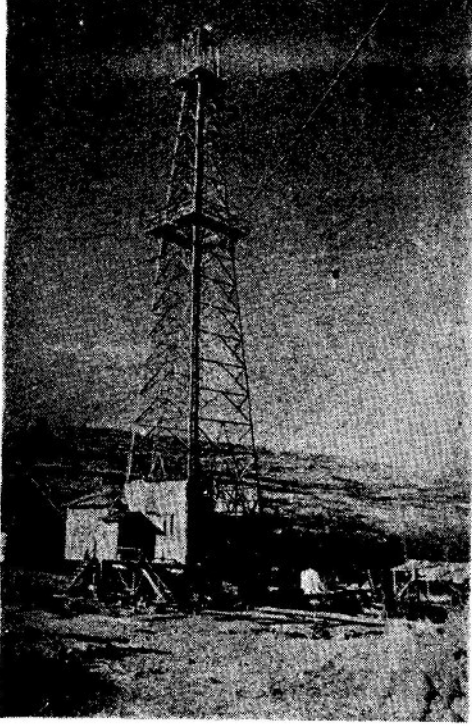
Bu duruma göre Raman strüktürünün bilinen birinci petrol horizonu sahası 15 km. uzunluk ve 2 km. genişlikte tahdit olunmuştur. Sondajlarla bu saha içinde tesbit olunan rezervler 18 milyon ve sahanın muhtemel rezervleri ise 80 milyon ton olarak hesaplanmıştır.

14. No. lu kuyunun kesmesi beklenen derin petrol horizonu bu hesaba dahil değildir.

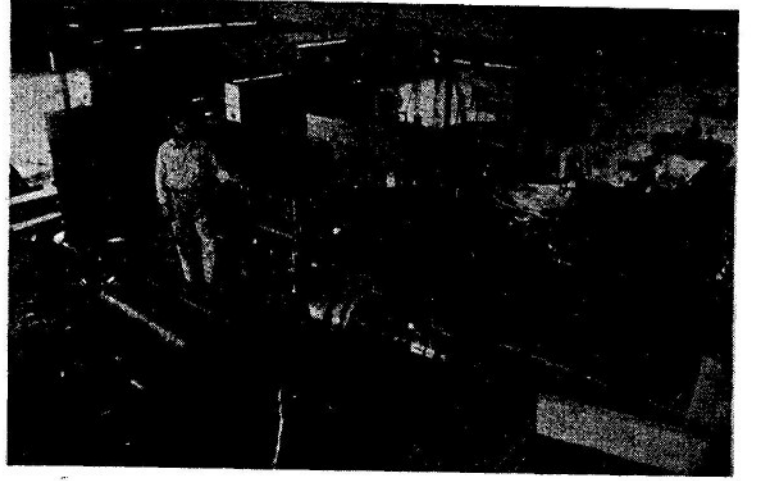
M.T.A. Enstitüsünün bütün idarecileri ve teknisyenleri Raman petrol sahasının mümkün olan süratle inkişafını sağlamaya el birliğiyle çalışmaktadırlar. Bu safhada elde olunan petrolü tasfiye etmek ve bu suretle Raman ham petrolünü hem kabili istifade hale koymak ve hem de evsafını tecrübe etmek üzere Batman istasyonunda kurulmuş olan günde 100 ton kapasiteli basit rafineri faaliyette bulunmaktadır.

Evsaf itibarile de komşu petrol sahalarının mahsullerine benzerlik gösteren Raman petrolü bugün artık işletme için lüzumlu tesislerden başka bir şey beklememektedir.

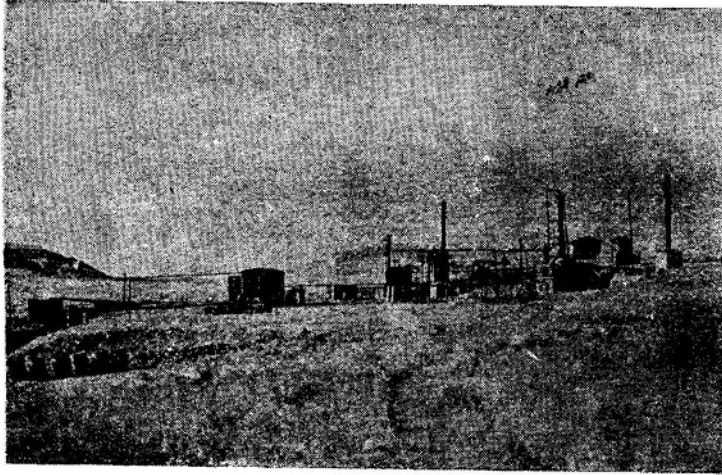
23 Ağustos 1949



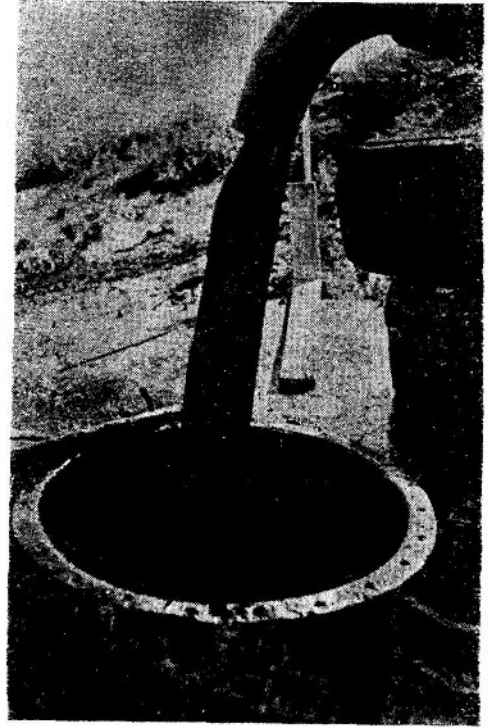
Raman'da açılmakta olan bir kuyu



Sondaj makinasının iç görünüşü



Raman'daki küçük rafineri



Tulumba ile çekilen petrol akarken