

# Umumi Maden Durumu

## Madencilüğimizin 20 Yıllık Bilançosu ve 1943 yılının ilk 6 ayındaki durumu

Genç Türk Cumhuriyeti bugün 20 yaşını doldurmuş bulunmaktadır. Arkamızda bıraktığımız 20 yılın her senesi bir kalkınma, imar, yenileşme ve kurma yılı olmuştur. **Yüce Millî Şefimizin** çelik iradesi, Türk azmi ve sayın Hükümetimizin uzgören rehberliği sayesinde, dünya iktisadının geçirdiği bu buhranlı zamanda bile, yurdumuzun ekonomisi, çizilmiş program üzerinde sarsılmaz bir enerji ile gelişmekte berdevamdır. Bu ekonomimizin önemli unsuru olan Türk madendiği de, memleketin diğer iktisadî ve sınaî sahaları gibi, durmadan tekâmül ve inkişaf etmektedir.

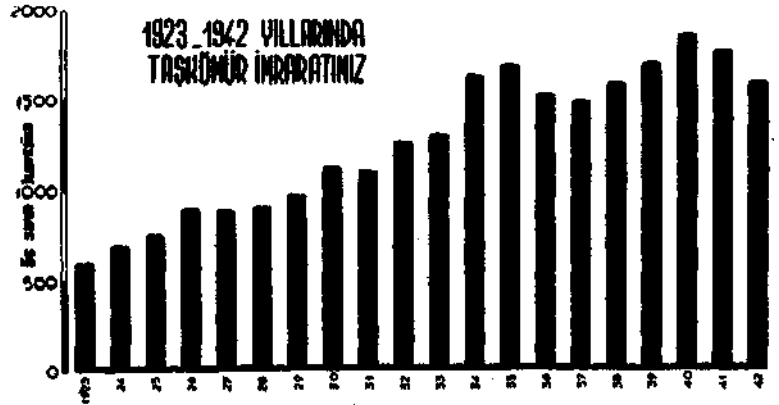
Madencilüğimizin 20 yıllık bilançosunu ve 1943 yılının ilk 6 ayındaki istihsal ve imrarat durumlarını sayın okurlarımıza aşağıda sunarız:

### Taşkömür

Başlıca enerji ve yakıt kaynağımız olan Ereğli - Zonguldak taşkömür havzasının istihsalâtı Cumhuriyetin ilânı tarihi, yani 1923 yılından itibaren ufak değişikliklerle sistematik bir şekilde gelişmiş ve son 19 yıl içinde 597.499 tondan 1941 de 3.019.626 tona çıkarak aşağı yukarı 6 defa çoğalmıştır. 1942 yılının başlangıcında havzamızın geçirdiği malzeme kıtlığı ve fazla karlı sert kış mevsiminin gelmesi yüzünden o yılki taşkömür istihsalâtı 2,509,614 tona inmiş ise de, Cumhuriyet hükmetinin derhal almış olduğu isabetli tedbirler sayesinde 1943 yılının ilk 6 ayında havzanın tüvenan taşkömür istihsalâtı 1941 seviyesine yükselerek 1943 yılının ilk yarısında 1.592.429 tona balığ olmuştur, içerisinde bulunduğumuz yılın ilk yarısındaki istihsalâta bakılırsa havzadan elde edilecek taşkömür miktarının bu yıl 3 milyon tonu aşacağını şimdiden müjdeleyebiliriz.

Cumhuriyetin 20 yılı içerisinde Ereğli - Zonguldak havzasından cem'an 37.444.098 ton taşkömür istihsal edilmiş ve bu miktardan bir kısmı havza dahilinde sarfedildikten, sömük ve briket imali için kullanıldıktan sonra cem'an 25.562.287 tonu ayıklanmış ve yıkanmış halde yurd içine ve ecnebi ülkelere sevk olunmuştur. Sevkolunan taşkömürden 20.431.729 tonu memleket dahilinde kullanılmış ve 5.130.558 tonu da yabancı ülkelere ihraç edilmiştir. En mazbut hesaplara göre Ereğli-Zonguldak havzasından şimdiye kadar imrar olunan taşkömürün kıymeti 380 milyon lirayı tutmuştur.

Havzanın mazisine bir göz atarsak saltanat devrinin 18 yılındaki istihsalât yekûnu 1923 -



1941 yıllarında yalnız yabancı ülkere ihraç ettiğimiz miktarı bile aşmamaktadır. 1923 ilâ 1942 yıllarında senelere göre taşkömür istihsalâtı ve imraratını okurlarımıza sunarız (ton hesabıyla):

YILLAR	Tüvenan istihsalât	İ M R A R A T		
		Türkiye	Ecnebi	Yekûn
1923	597.499	518.880	85.540	604.420
1924	994.020	582.654	118.865	701.519
1925	957.625	648.711	120.975	769.686
1926	1.216.008	761.783	148.593	910.376
1927	1.323.833	832.830	65.023	897.853
1928	1.250.639	816.757	101.261	918.018
1929	1.421.008	827.086	157.979	985.065
1930	1.595.359	£62.492	275.360	1.137.852
1931	1.574.091	816.618	299.259	1.115.877
1932	1.593.579	842.702	335.553	1.178.255
1933	1.852.107	843.862	479.360	1.323.222
1934	2.288.269	960.162	692.266	1.652.428
1935	2.340.491	963.159	749.960	1.713.119
1936	2.298.649	967.781	570.868	1.538.649
1937	2.306.869	1.177.868	327.123	1.504.991
1938	2.588.957	1.249.246	355.849	1.605.095
1939	2.696.397	1.521.413	202.115	1.723.528
1940	3.019.458	1.842.950	32.561	1.875.511
1941	3.019.626	1.776.392	12.048	1.788.440
1942	2.509.614	1.618.383	—	1.618.383
Yekûn	37.444.098	20.431.729	5.130.558	25.562.287

1943 yılında da havzanın istihsalâtı yeni bir gelişme kaydetmiştir. **Sayın Başvekilimiz Şükrü Saraçoğlunun** 17.3.43 günü T. B. M. M. açılışı söylevinde ifâde buyurdıkları gibi, **Belki de en yüksek bir rakam bu senenin istihsalı olacaktır,,.** Gerçekten içinde bulunduğumuz yılın ilk 6 ayında 1.592.429 ton taşkömür istihsal olunmuş ve bu miktardan 951.545 tonu ayıklanmış ve yıkanmış olarak yurdumuzun muhtelif bölgelerine sevk edilmiştir. Sevkiyatın 387.656 tonu demiryolu ve 513.430 tonu denizyolu ile gönderilmiş, 50.459 tonu ihrakiye olarak verilmiştir. Bundan başka havza dahilinde 64.904 tonu istihlâk edilmiş ve 1630 tonu satılmıştır. 1943 yılının ilk 6 ayında sömük ve briket imali için sarfolunan taşkömür miktarı ise 43.625 ton tutmuştur.

1943 yılının ilk 6 ayına isabet eden istihsal ve imraratın aylara göre taksimatı (ton hesabıyla) şöyledir:

A Y L A R	Tuvenan istihsalât	İ M R A R A T		
		Hamule	ihrakiye	Yekûn
İkinci kânun	274.737	114.627	6.701	121.328
Şubat	235.815	131.934	7.901	139.841
Mart	271.473	146.519	8.717	155.236
Nisan	255.067	157.844	8.£06	166.650
Mayıs	272.357	169.732	8.099	177.831
Haziran	282.980	180.430	10.229	190.659
Yekûn	1.592.429	901.086	50.459	951.545

Bu rakamları 1942 yılının ilk altı aylık istihsal ve imraratı ile mukayese edersek, "istihsaldeki artış 412.337 ton yani takriben % 35 dir. Havzanın imraratı ise son yıl içinde 128.812 ton yani % 15,7 nisbetinde çoğalmıştır.

1943 yılının temmuz ayına isabet eden istihsal miktarı da 1942 senesi aynı ayına nazaran 29.101 ton fazladır ve 273,670 tonu bulmuştur. Son iki yılın temmuz imraratları da 143.136 tondan 167.586 tona çıkarak 24.450 ton bir artış göstermektedir.

Havzanın çalışmasındaki gelişme bilhassa briket imali ve sevkiyatında göze çarpmaktadır: 1942 yılının ilk yarısında 9.657 ton briket istihsal edilmişken, 1943 yılının aynı ayları zarfında bu miktar 16.973 tona yükselmiş ve % 76,2 nisbetinde artmıştır. Briket imraratı da 1942 yılının ilk yarısına nazaran 4.386 ton yani aşağı yukarı % 38 nisbetinde artarak 11.657 tondan 16.043 tona yükselmiştir.

1943 yılının ilk yarısında 20.649 ton sömük istihsal olunmuş ve bu miktardan 20.211 tonu sevk edilmiştir. Bu yılın ilk 6 aylık sömük ile briket istihsal ve imraratının aylara göre tevezzüü (ton hesabı) şöyledir:

A Y L A R	S Ö M İ K O K		B R I K E T	
	İstihsalât	İmrat	İstihsalât	İmrat
İkinci kânun	4.735	5.788	2.422	2.215
Şubat	3.780	5.096	1.699	1.639
Mart	2.890	2.565	3.016	2.949
Nisan	2.812	2.740	3.138	4.330
Mayıs	3.038	1.412	2.887	2.166
Haziran	3.394	2.610	3.811	2.724
Yekûn	20.649	20.211	16.973	16.043

Nisbeten genç olan Havzanın sömük fabrikası Maden Kömürü İşleri T. A. Ş. - ti tarafından 1935 - in birinciteşrin ayı içinde tamamlanarak faaliyete geçmiş ve ilk imrara 20.10.35 günü başlanmıştır. O yılın son 2 - 3 ayı içinde 33 bin ton miktarında sömük istihsal edilerek bu miktardan 10.535 tonu imrar olunmuştur. Türk sömükünün, harurî kuvveti İstanbul Gazhane kokuna nazaran onda dört ve Alman kokuna nisbetle onda iki yüksek olduğu resmî tahlillerle anlaşılmıştır. Briket imaline ise 1936 yılının sonunda girişilmiş ve o sene 2.207 ton briket imal edilmiştir. Son 6 - 7 yıl zarfında sömük ve briket istihsalıyla imraratın münferit senelere göre tevezzüü (ton hesabı) şöyledir:

S E N E L E R	S ö M İ K O K		B R I K E T	
	İstihsalât	İmrat	İstihsalât	İmrat
1935	33.000	10.535		
1936	54.457	37.411	2.207	
1937	55.899	74.792	16.701	14.761
1938	68.338	84.925	36.900	37.285
1939	61.625	63.472	14.013	17.792
1940	60.179	58.977	24.497	24.268
1941	58.624	63.909	28.392	26.638
1942	56.607	54.450	21.958	23.871
Yekûn	448.729	448.471	144.668	144.615

Demek ki, sömükok fabrikasının tesisinden itibaren 1943 temmuzu sonuna kadar cem'an 475.685 ton istihsal yapılmış ve bu miktardan 472.691 tonu yurd içine sevkolunmuştur. Son 7 yıl zarfındaki briket imal ve imraratı ise 163.751 tonu tutmuştur. Bu yılın temmuzundaki sömükok istihsali yeni bir gelişme ile 4.373 tonu bulmuştur.

Karabük Demir ve Çelik fabrikalarının tesisleriyle memleketin kok imalinde yeni bir gelişme kaydedilmiştir. Kendi ihtiyacını karşıladıktan sonra fabrikanın kok batarilerinden elde edilen mamulâtın her sene 100 ilâ 150 bin bin ton arasında kok satışa çıkarılmaktadır. Bundan başka İstanbul, Ankara ve İzmir gaz fabrikaları tarafından her yıl takriben 180 - 200 bin ton kok iç pazarlara sevkolunmaktadır.

Taşkömür ve kok istihsalâtının yükselmesine muvazi, belki de daha seri bir şekilde, yurdumuzun mahrukata ihtiyacı seneler geçtikçe artmaktadır. Cumhuriyetin son 10 yıl içinde meydana getirdiği sanayi müesseseler sayısının çoğalması ve demiryol şebekesinin sıklaşması neticesinde mahrukata olan talep oldukça gelişmiştir. 1933 yılında Devlet ve hususi demiryollar tarafından istihsâl olunan taşkömür miktarı 169.844 tonu tuttuğu halde, 1942 yılında Devlet Demiryollarına 468.032 ton taşkömür satılmış ve umum sarfiyatın % 30,2 sini tutmuştur. Demek ki demiryollarımızın mahrukata ihtiyacı son 10 yıl içinde 2,7 misli artmıştır. Çimento fabrikalarına verilen taşkömür miktarı aynı yıllar içinde 18.581 tondan 53.692 tona çıkarak aşağı yukarı 3 mislini bulmuştur. Şeker fabrikalarının taşkömür sarfiyatı 36.113den 41.402 tona yükselmiştir. Bundan başka 1939 eylülünde işletilmeğe başlayan Karabük Demir ve Çelik fabrikalarının taşkömür sarfiyatı son 4 yıl içinde 112.119 tondan 270.349 tona baliğ olmuş ve umum sarfiyatın % 17,44 ünü tutmuştur. İplik dokuma ve kumaş fabrikalarımızın 1942 yılındaki taşkömür sarfiyatı 36.052, elektrik ve gaz fabrikalarının sarfiyatı da 61.534 tonu bulmuştur. Endüstrideki mahrukata sarfiyatının olağanüstü çoğalması karşısında hususî eşhas ve müesseselere olan taşkömür, kok ve briket satışının tahdit edilmesine lüzum görülmüş, diğer taraftan istihsalâtı arttırmak için hükümetçe önemli tedbirler alınmıştır.

En büyüklerimizin daimî alâkasına mazhar olan kömür sanayiimizin istihsal şartlarının tanzimine ve genişletilmesine girişilmişken, diğer taraftan kömür satış ve dağıtılmasının düzenlenmesi için bazı kararlar ittihaz edilmiştir. Vekiller Heyetinin 2 - 1289 sayılı kararnamesi ile 3851 No. lu kanunun verdiği salâhiyet üzerine Ereğli - Zonguldak kömür havzasındaki bütün ocaklar Eti Bankın Ereğli Kömürleri İşletmesine devredilmiş ve 6.12.1940 tarihinden itibaren bir elden sevk ve idare edilmeğe başlanmıştır. Kömür havzasının enerji ihtiyacını temin maksadıyla 60.000 kilovatlık Çatalağzı santralının inşasına girişilmiş, Ereğli limanının modern esaslara göre ikmaline başlanılmış, iş mükellefiyetinden azamî istifade için havzanın münakalât yolları islah olunmuş ve Kozlu ile Ereğli arasında bir şose, Kozlu - Zonguldak arasında bir deko-vil hattı inşa edilmiştir. İşçilerin hayat seviyesi yükseltilmiş, sıhhi bakıma önem verilmiş, işçi ve ailelerinin sağlık sigortasına ait kanun 1.9.942 tarihinden itibaren yürürlüğe girmiş ve havzadaki memur ile müstahdemler barem kanununa tâbi tutularak, ocak içinde çalışanların terfi müddetleri dışarıda çalışanlara nazaran bir misli kısaltılmıştır.

Usta, çavuş ve meslek sahibi maden işçisi kadrosunu vücuda getirmek maksadıyla M. T. A. Enstitüsü tarafından havzada Çavuş mektebi ve ayrıca dört sene tahsilli bir Teknisyen okulu tesis olunmuştur. Havzanın maden direkleri ihtiyacını karşılamak üzere Orman Umum Müdürlüğü ile tam bir işbirliği temin edilmiştir. Aynı zamanda işçi evlerinin inşası ve işçilerin yaşama tarzlarının İslahı için mühim tedbirler alınmıştır. Sağlam esaslara dayanan bütün bu tedbirler neticesinde taşkömür istihsalâtımızın birkaç sene sonra önemli gelişmeler kaydedeceğini umarız.

## Linyit

Cumhuriyet eseri olan linyit sanayiimiz son zamanlarda büyük bir terakki kaydetmiştir. 1925 yılında işletilmeğe başlanan bu yeraltı servetimiz son yıllar içinde yurdumuzun madeni

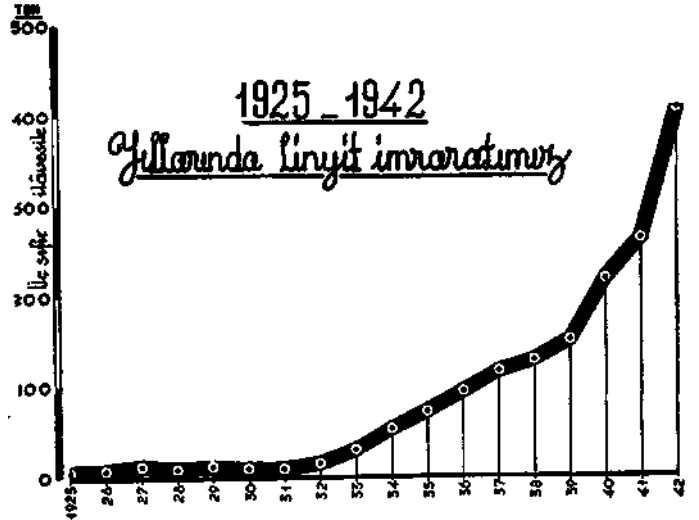
mahrukatla temini işinde mühim rol oynamağa başlamıştır. 1932 yılından itibaren muntazam bir şekilde artan linyit imraratı son 10 yıl içinde, yani 1933 ile 1942 yılları arasında 29.561 ton-  
dan 408.872 tona çıkmış ve aşağı yukarı 14 misli artmıştır. Türk linyitinin harurî kuvveti İtal-  
yan veya Yunan linyitlerine nazaran daha yüksek olması ve memleketin hemen hemen her böl-  
gelerinde linyit zuhurlarına tesadüf edilmesi,, bu maden mahrukatından da istifade imkânlarını  
çoğaltmaktadır. Bundan dolayı linyit son zamanlarda köylü evlerinde olduğu gibi, fabrika ve  
demiryollarımızda teshin ve enerji unsuru olarak kullanılmağa başlanmıştır. Salâhiyetler müesse-  
selerimizin isabetli propaganda ve tenvir faaliyeti, ucuz fiyatla linyit sobalarının tevzii ve mü-  
sait şartlarla linyit satışı neticesinde, bu nevi mahrukata olan rağbet gün geçtikçe artmakta  
ve taşkömürle kokun, tercihan daha mühim endüstri branşlarında kullanılmasına imkân ver-  
mektedir.

1925 — 1942 arasındaki linyit imraratının münferit yıllara göre taksimatı (ton hesabı) şö-  
yledir:

Yıl	Ton	Yıl	Ton	Yıl	Ton
1925	4.610	1931	7.775	1937	116.397
1926	6.812	1932	13.560	1938	129.300
1927	10.555	1933	29.561	1939	151.257
1928	9.251	1934	52.777	1940	219.575
1929	11.558	1935	73.355	1941	264.191
1930	9.389	1936	95.234	1942	408.872

1934 yılına kadar bir hazırlık ve başlangıç devri geçirmiş bulunan linyit endüstrisi, bu se-  
neden itibaren yeni bir kalkınma safhasına girmiş ve neticede geçen 18 yılın ilk 9 senesinde  
103.071 ton mukabili ikinci 9 yıl zarfında 1.510.958 ton linyit yurdumuzun iç pazarlarına gönderil-  
miştir.

Bu inkişaf seyri 1943 yılı-  
nın ilk yarısında da muhafaza  
edilmiş ve 23 linyit ocağından  
cem'an 252.980 ton imrarat  
yapılmıştır. 1942 yılının ilk 6  
ayına isabet eden linyit imra-  
ratı 217.836 tonu tutmuş olma-  
sına bakılırsa, içinde bulundu-  
ğumuz yılın 6 aylık imraratı  
geçen yıla nazaran 35.144 ton,  
yani % 16,1 nisbetinde artmış-  
tır. 1942 yılının ilk yarısına  
nazaran linyit istihsalâtındaki  
artış 38.896 tonu yani % 18 - i  
bulmuş ve 1943 yılının yarısın-  
da 253.922 ton linyit istihsal  
edilmiştir.



Yurdumuzun linyit sanayiinin kalkınmasında Eti Bankın rolü dikkate değer. Eti Bank kontro-  
lü altında bulunan Garp linyitleri işletmesi Kütahya vilâyetindeki Değirmisaz, Tavşanlı ile  
Manisa vilâyetinde bulunan Soma linyit ocaklarından son yıllar zarfında umumî linyit istihsal  
ve imraratımızın aşağı yukarı üçte ikisini temin etmektedir. Garp Linyitleri İşletmesinin istih-  
salâtı son 4 yıl içinde oldukça yükselmiş ve 1939 da 96.568 tondan 1942 yılında 266.190 tona çika-

rak 2,76 misli artmıştır. Linyit istihsalâtımızın arlısında ikinci mevkide D. D. Yolları tarafından işletilen Amasya - Merzifondaki Çeltik madenleri gelmektedir. Bu linyit ocağı 1939 ile 1942 yılları arasında istihsalâtını «30.579 tondan 71.309 tona çıkarmağa ve böylece son 4 yıl zarfında aşağı yukarı 2,5 misli artırmağa muvaffak olmuştur. Bu durumdan da görüleceği veçhile gerek istismar, gerek sistematik tevsi bakımından devlet müesseseleri tarafından işletilen linyit ocakları hususi işletmelere nazaran daha fazla randıman vermektedirler.

Hususî sermaye ile işletilen linyit ocaklarından Kütahya vilâyeti, Değirmisaz mevkiinde bulunan Trak T. A. Ş.- tinin Kızılbük linyit ocağının istihsal ve imraratındaki artış dikkate değer. Bu şirket son 2 yıl içinde istihsalâtını 8.730 tondan 21.986 tona ve imraratını da 5.939 dan 20.503 tona çıkarmağa muvaffak olmuştur. Maamafih hususî sermaye ile çalışan linyit ocaklarımızın umum istihsalâtındaki hissesi % 17 - 18 - i aşmamaktadır.

1943 yılının ilk 6 ayında başlıca linyit ocaklarının istihsalât ve imraratı (ton hesabı ile) şöyledir:

Vilâyet	Mevki veya işletme	İstihsalat	Imrarat
Kütahya	Değirmisaz. Garb Linyitleri	61.395	61.102
«	Tavşanlı » »	53.888	51.305
Vaaisn	Soma (İdilköy) »	65.130	64.982
Amasya	Merzifon-Çeltik. D. D. Y.	35.304 +	35.000 +
Kütahya	Emet-Kızılbük; Trak T. A. Ş.	21.686	21.190
»	Emet-Çayırköy	6.000 +	5 550 +
Burdur	Merkez Sultandere	2.899	3.188
Aydın	Nazilli-Gerenez, Sümer B.	1.611	1.654
»	Gülhisar-Şahinali	1.238	1.326
Sivas	Şarkışla-Gemerek	1.304	1.547
İzmir	Merkez-Yeniköy (2 mad.)	1.141	1.198
Kütahya	Tavşanlı-Büyük ilet	285	1.917
Tekirdağ	Barbaros (3 maden)	305	1.897
Muhtelif	7 linyit ocağı	1.741	1.124
	23 işletme yekûnu	253.922	252.980

+) Tahminidir.

Bu cetveldende de görüldüğü gibi 1943 yılının ilk altı aylık imraratı olan 252.980 tondan 177.389 tonu, yani % 70 - i Garp Linyitleri İşletmesi 36.654 tonu da, yani % 14,5 - i D. D. Yolları ile Sümer Bank tarafından temin edilmiştir. Demek ki, Devlet işletmeleri içerisinde bulunduğumuz yılın 6 aylık linyit imraratına % 84,5 nisbetinde iştirak etmişlerdir. Buna mukabil 18 hususî işletme umum imraratına ancak % 15,5 nisbatında hissedardır.

Linyit istihsalâtına başlandıği günden 30.643 tarihine kadar cem'an 1.867.009 ton linyit iç pazarlara satılmış ve bu satışlardan 10 milyon liradan fazla bir varidat temin edilmiştir. Binlerce vatandaşa iş temin eden bu madencilik branşının tevsi ve istihsalâtın artırılması için Cumhuriyet hükümeti büyük bir alâka göstermektedir. **Sayın Başvekilimiz** son program nutkunda bu hususu şu cümle ile ifade buyurmuşlardır: **"Bundan başka, bir ihtiyat ve yardımcı tedbir olarak Garp Linyitlerini daha esasl, daha cezri işletmek için tedbirler alıyoruz ve bu iş için icap eden parayı bütçeye koyduk.,,**

## Metaller — Demir

Yurdumuzun endüstri ve ekonomi kalkınması bakımından olduğu kadar millî müdafaa için yüksek önemi olan Karabük Demir çelik fabrikalarının temeli 1937 nisanında **Millî Şefimiz ismet İnönü'nün** uğurlu elile atılmış ve 1939 eylülünden itibaren ilk defa istihsalâta başlamıştır. Adı geçen fabrikaların tesis olunmasından maksat, **Yüce Millî Şefimizin** ifade buyurdukları gibi **"her ihtiyaç için istediğimiz demir ve çelik temin etmekle memleket müdafaası bugünden sonra daha geniş temellere istinat etmiş olmasıdır.,** En modern ve tekniğin en son icatlarına göre kurulmuş olan Karabük fabrikaları faaliyetinde Türk kömürü ve Türk demir cevherinden istifade ederek, son 4 yıl içinde sevinçle anmağa değer gelişmeler kaydetmiştir. Demir ve çelik istihsalâtı her sene bir evvelkine nazaran artmış, haddehane kısmı genişletilmiş, su borularının imaline hız verilmiş, asit sülfirik fabrikası tesis edilmiş, taşkömürden Dizel yağı imaline girilmiş ve fabrikaların kok istihsali artmıştır.

Karabük fabrikalarının temelini atılmış olduğu 1937 yılında M. T. A. Enstitüsü jeologları tarafından Sivas vilâyetinde 35 milyon ton yüksek tenörlü cevher rezervine malik Divrik demir zuhuru keşfolunmuş ve 17.5.1938 tarihinden itibaren- Eti Bank tarafından işletilmeğe başlanmıştır.

İstatistik Umum Müdürlüğünün malûmatına göre Divrik yataklarının işletilmesinden evvel yurdumuza 1934 ilâ 1938 seneleri arasında ufak ihtiyaçlar için 2.541 ton demir cevheri yabancı ülkelerden ithal edilmiştir. Cumhuriyetin madencilige verdiği önem sayesinde memleketimiz halihazırda mühim miktarda demir cevheri ihraç edebilecek bir duruma girmiştir.

15.12.1938 tarih ve 2/10050 sayılı kararname ile Eti Bank uhdesine ihale olunan Divrik madenleri, İcra Vekilleri Heyetinin 23.7.40 günlü kararı üzerine mahdut mesuliyetti Devriği Demir Madenleri İşletmesi Şirketine devrolunmuştur. 300.000 lira bir sermaye ile çalışan bu müessese, son zamanlarda Divriği ve Cüreik bölgelerinde olmak üzere iki yerde açık işletme usulü ile cevher istihsal etmektedir. Cevherin istihsal yerinden Devlet Demiryolu istasyonlarına naklini temin eden skip, küçük varagaleler ve dekovil yolları inşa edilmiştir.

1938 yılından itibaren Divrik madenlerinde demir cevheri istihsal ve imraratına (ihtiyaç nisbetinde) devam edilmiş ve son 5 yıl zarfında 587.998 ton cevher istihsal olunarak, bu miktardan ayıklandıktan sonra 457.373 tonu sevk edilmiştir. Aynı seneler zarfında yurdumuzun muhtelif bölgelerinde geniş ölçüde demir cevheri yatakları keşfedilerek incelemeleri yapılmıştır. Bu cümleden Kocaeli vilâyeti, Adapazarı civarında 210 km<sup>2</sup>. bir sahaya aşan Çamdağı demir cevheri yatakları anmağa değer.

## Krom cevheri

Demir ve çelik endüstrisinde olduğu gibi kimya sanayiinde büyük rol oynamakta olan krom cevheri memleketimizin birçok vilâyetinde geniş yataklar şeklinde keşfolunarak, işletilmeğe başlanmış ve ihracat maddelerimiz arasında son yıllarda mühim bir mevki almıştır. Cumhuriyet hükümetinin bu sahaya ayırdığı alâka ve alınan isabetli tedbirler sayesinde son cihan savaşının arifesinde Türkiye Cumhuriyeti dünya kromit müstahsilleri arasında birinci mevki almağa muvaffak olmuştur. 1924 yılında yeniden işletilmeğe başlamış krom cevheri madenleri 1931 yılına kadar hazırlık devrini geçirdikten sonra, 1932 ilâ 1935 yıllarında Türk kromiti dünya kromit istihsalâtının % 18,5 - 19,3 ünü teşkil etmiştir. Krom cevheri ihracatımız 1929 ile 1938 yılları arasında 16.178 tondan 208.405 tona çıkarak 12,9 misli artmıştır. Bu ihracattan 1937 yılında 3,5 milyon Türk lirası kıymetinde döviz temin edilmişken. 1938 de bu yekûn 4 milyon lirayı aşmıştır.

Cihan savaşı ile deniz seyrüseferi emniyetinin ihlâli ve milletlerarası ticarî bağların çözülmesi, bilhassa Türk kromitinin başlıca alıcıları olan Almanya ile İngiiterenin harbe girmeleri krom cevheri ihracatımızın azalmasına sebep olmuştur. Bundan dolayı 1938 yılına kadar munta-

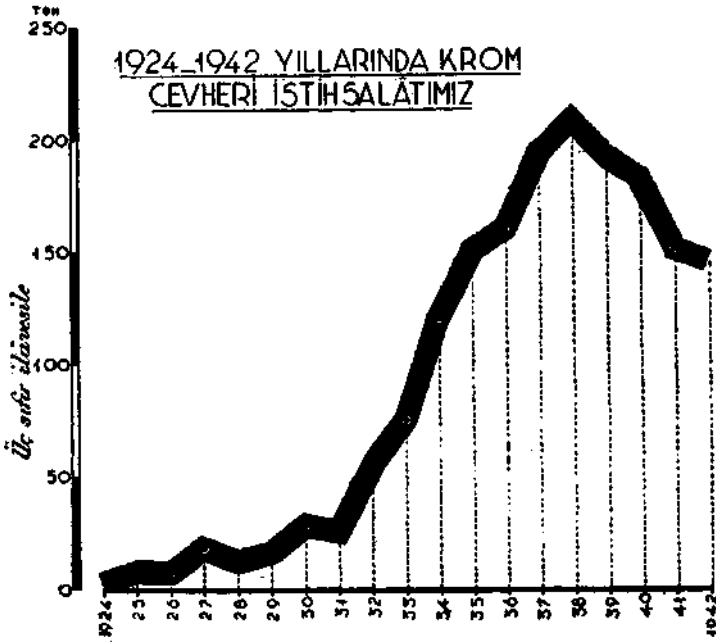
zaman artan krom cevheri ihracatımız, 1939 yılından itibaren azalmağa yüz tutmuş olduğundan, kromit madenlerimizin yüksek verim kabiliyetlerine rağmen, istihsalın, tahdidine lüzum görülmüştür. Neticede 1939 ile 1942 yılları arasında yurdumuzun krom cevheri imraratı 191.644 tondan 144.704 tona inerek cihan savaşının ilk 4 yılında % 24,6 nisbetinde azalmıştır. Mamafih hükümetimizin malî yardımı ve teşviki sayesinde kromit madenlerinin işletilmesine devâm olunmuş ve 27 madenin tüvenan kromit stoku 1942 sonunda 325.697 ton gibi mühim bir mik-tara balığ olmuştur.

1924 - 1942 yıllarına isabet eden krom cevheri imraratımızı (ton hesabıyla) aşağıya yazı-yoruz:

Yıl	Ton	Yıl	Ton	Yıl	Ton
1924	3.046	1931	25.388	1938	208.405
1925	7.506	1932	55.216	1939	191.644
1926	6.670	1933	75.379	1940	182.327
1927	18.318	1934	119.844	1941	150.129
1928	11.849	1935	150.472	1942	144.704
1929	16.178	1936	160.399		
1930	28.195	1937	192.508		

1943 yılı dahil olmak üzere Cumhuriyetimizin ilk 20 yılı zarfında aşağı yukarı 1.875.000 ton krom cevheri imrar edilmiştir ki, bunun 1939 yılındaki ortalama piyasa durumuna göre tak-ribi kıymeti 45 milyon lira gibi mühim bir yekûnu teşkil eder.

Harp dolayısıyla krom cevheri fiyatlarında kaydedilen yükseliş neticesinde yalnız 1942 yı-lında ihraç olunan krom cevherinden takriben 5,5 milyon liralık döviz memlekete girmiştir. Bu satışların 2.588.755 lirası Eti Banka ait Şark Kromları İşletmesi hissesine isabet etmiştir.



Yurdumuzun krom istihsalâtında Elâzığ vilâ-yeti Guleman kromit madenleri ile Muğla vi-lâyetindeki Fethiye krom madenleri son yıllarda mühim rol oynamaktadırlar: Şark kromları işletmesi (Guleman) ite Fethiye Şirketi umum kromit imraratının aşağı yukarı üçte ikisini temin etmektedirler. 1936 yılında işletilmiye başlamış Guleman ma-denlerinden 1942 yılının sonuna kadar, yani son 7 yıl içinde 456.441 ton kromit istihsal edilmiş-tir.

Yurdumuzun krom istihsalâtında Elâzığ vilâyeti Guleman kromit madenleri ile Muğla vilâyetindeki Fethiye krom madenleri son yıllarda mühim rol oynamaktadırlar: Şark Kromları işletmesi (Guleman) ile Fethiye Şirketi umum kromit imraratının aşağı yukarı üçte ikisini temin etmektedirler. 1936 yılında işletilmiye başlamış Guleman madenlerinden 1942 yılının sonuna kadar, yani son 7 yıl içinde 456.441 ton kromit istihsal edilmiştir.

1943 yılının ilk yarısında yurdumuzun kromit istihsalâtında yeni bir gelişme kaydedilmiştir. 1942 yılının ilk 6 ayında 51.552 tonu tutan istihsalât, içinde bulunduğumuz yılın aynı ayları zarfında 79.844 tona çıkmış ve 28.292 ton yani % 54,8 nisbetinde artmıştır. Buna mukabil aynı devre zarfındaki kromit imraratı cüzi bir azalışla 64.777 tondan 63.694 tona inmiştir. Bu istihsalâtın 36.743 tonu yani % 46 - sı Şark Kromları işletmesi (Guleman) tarafından temin edilmiştir.

Fethiye Krom Şirketi 1943 yılının ilk yarısında Muğla vilâyetinde bulunan 7 kromit ocağından 37.271 ton krom cevheri imrar etmiştir. Demek ki bu şirket 63.694 tonu bulan ilk 6 aylık imraratın yarısından fazlasını temin etmiştir. 1943 yılının ilk 6 ayında 22 kromit madeni işletilmiştir. Münferit madenlere isabet eden istihsalât ve imrarat miktarları (ton hesabıyla) şöyledir:

Vilayet	Mevki veya işletme	istihsalat	imrarat
Elâzığ	Şark Kromları (Guleman)	36.743	14.337
Kütahya	Simav-Dümrek	13.486	3.815
Muğla	Fethiye-Çenger	5.832	13.174
»	Fethiye-Kargıfoça	6.515	10.152
»	Fethiye-Demirkazık	1.747	12.859
Bursa	Orhaneli-Çatak	3.321	2.597
Muğla	Köyceğiz-Kazandere	1.475	—
Bursa	Orhaneli-Cardı Kıcmanlar	1.089	—
Antalya	Merkez, Atbükü (Tekirova kr.)	3.920	—
Balıkesir	Dursunbey-Akçaalan	3.761	—
Eskişehir	Merkez-Başören	170	985
Muğla	Fethiye-Günlükbaş	165	344
»	Fethiye-Kemikli Kızlan	220	457
»	Fethiye-Üzümlü	508	279
Muhtelif	Diğer 8 kromit madeni	892	4.695
22 maden yekûnu		79.844	63.694

Eti Banktan aldığımız malûmata göre yabancı ülkelere ihraç olunan krom cevherimizin  $Cr_2O_3$  tenörü % 49,4 ilâ % 49,75 arasındadır. 1938 ortasından 1942 yılı ortalarına kadar % 48  $Cr_2O_3$  tenörlü cevherin cif İngiltere limanı fiyatı long ton başına 90 şilinden 239 şiline çıkmıştır. Cihan savaşının hitam bulması ile bol miktardaki kromit stoklarımızın müsait fiyatla ihracatına ve krom cevheri istihsalinin arttırılmasına yeni bir durumun husule geleceği bedihidir.

## Bakır

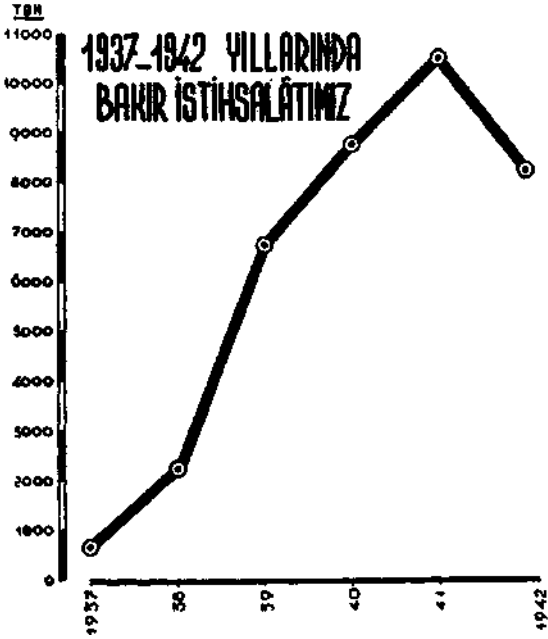
Cumhuriyet idaresinin madencilik sahasındaki büyük bir hizmeti de uzun yıllardanberi muattal durumda kalan bakır madenlerimizin yeniden faaliyete geçirilmesidir. Sanayi kalkınma

plânına göre 1937 yılı sonunda Kuarshan bakır madeni ve 1939 yılında Ergani bakır madeni işletilmeye açılmıştır. Bakır madenlerimizin, memleketin iş hacminde ve döviz gelirinde olduğu gibi millî müdafaa bakımından da ehemmiyeti büyüktür. 1937 yılına kadar bütün bakır ihtiyacını hariçten karşılayan memleketimiz, bilhassa Ergani Bakır Madenlerinin işletilmeğe başlamasıyla bakır ihracatı yapmağa başlamış ve son yıllar zarfında bakır ihracatından her sene 2-5 milyon lira döviz temin edilmiştir.

Eti Banktan aldığımız malûmata göre 1937-1942 yıllarında Ergani ve Kuarshan madenlerinden cem'an 37.142 ton bakır istihsal edilmiştir. Bu miktarın 31.951 tonu blister ve 5.191 tonu da rafine (musaffa) bakır teşkil etmiştir. Aynı 6 yıl içinde iç ve dış piyasalara olmak üzere 25.353 ton bakır satılmıştır. Bakır istihsal ve satışlarımızın münferit maden ve yıllara göre tevezzüü (ton hesabıyla) şöyledir:

YILLAR	İ S T İ H S A L Â T			İstihsal Yekûnu	Satışlar Yekûnu
	Kuarshan	Ergani B. M.			
	Blister	Blister	Rafine		
1937	653	—	—	653	401
1938	2.236	—	—	2.236	2.488
1939	2.500	4.236	—	6.736	5.917
1940	1.924	4.757	2.576	8.757	7.046
1941	1.497	8.103	910	10.510	2.579
1942	850	5.195	2.205	8.250	6.922
Yekûn	9.660	22.291	5.191	37.142	25.353

Bakırımız için Amerika B. D. - i ve diğer memleketler büyük alâka göstermelerine rağmen, Cihan savaşı yüzünden son zamanlara kadar Akdenizin harp bölgesine dahil olması, bakır ihracatının azalmasına ve stoklarımızın çoğalmasına sebep olmuştur. Yukarıdaki cetvelden



de görüldüğü veçhile yurdumuzun 31.12.1943 tarihindeki bakır stoku 12.000 tona yaklaşmış ve bu miktardan 1.114 tonunu musaffa bakır teşkil etmiştir. Aynı zamanda milletlerarası piyasada bakır fiyatlarının yükselmesi neticesinde bakır ihracatından elde edilen yekûn son 1940 - 42 yılları arasında 1.930.000 liradan 6.104.390 liraya yükselmiştir. 31.12.43 tarihinde mevcut bakır stokunun kıymeti de 11 milyon lirayı aşmıştır. Demek ki millî gelirimizde bakır istihsalâtı mühim bir rol oynamaya başlamıştır.

1943 yılının ilk yarısındaki bakır istihsalâtına gelince, 1942 yılının aynı aylarına nazaran cüzi bir artışla 4.152 tondan 4.210 tona çıkmıştır. Buna mukabil 1942 yılının ilk 6 ayında 1.750 tonu tutmuş bulunan iç ve dış pazarlara bakır satışları, 1943 yılının ilk yarısında 5.396 tona ba-

liğ olmuş ve bir sene evvelkine nazaran 3.646 ton artarak 3 misline çıkmıştır. Bu miktardan

4.654 tonu Ergani ve 320 tonu Kuarshan bakır olmak üzere cem'an 4.974 tonu yabancı ülkelere ihraç edilmiş ve 422 tonu da iç pazarlara satılmıştır. İç pazarlara satılan bakırın 409 tonu rafinedir. 1942 ve 1943 yıllarının ilk yarısındaki bakır istihsal ve satışının aylara göre tevezzüü (ton hesabıyla) şöyledir:

A Y L A R	İ S T İ H S A L Â T		S A T I Ş L A R	
	1942	1943	1942	1943
Birinci kânun	775	888	227	119
Şubat	778	777	13	426
Mart	599	750	76	1,321
Nisan	702	565	1.026	101
Mayıs	368	200	247	1,706
Haziran	930	1.030	161	1.723
Yekân	4.152	4.210	1.750	5 396

Cihan savaşı,ticarî bağların çözülmesi ve deniz seyrüseferinin emniyetsizliği yüzünden yurdumuzun bakır sanayiinin plân mucibince kalkınması muvakkaten inkitaa uğramıştır. Bu cümleden Murgul bakır madenleri, bütün ihzarîişlerin hitama ermesine rağmen, yabancı ülkelere sipariş olunan tesisatın bir kısmının gelmemesi yüzünden henüz işletilmeğe açılmamıştır. Küre bakır madenlerinin işletilmesi işi de aynı sebeplerden dolayı şimdiye kadar ele alınamamıştır. Normal zamanların rücuu ile memleketimizin bakır endüstrisi, şüphesiz, yeni bir gelişme kaydedecektir.

### **Diğer madenlerimiz:**

Memleketimizin döviz kaynağı olan diğer yeraltı servetlerinin istihsalâtı ekseriyetle hususî teşebbüse bırakılmış bulunduğundan, piyasa durumuna ve ihracat imkânlarına göre büyük değişiklikler kaydetmiştir. Son Cihan savaşı ve milletlerarası ticarî münasebetlerindeki durgunluk ikinci sıradaki bazı madenlerimizin istihsalâtını tahdide tâbi tutmak mecburiyetini husule getirmiştir. Bu cümleden 1925 yılında işletilmeğe başlıyan Tokat - Turhal antimuan madenlerinin imraratı 1934 ile 1938 yılları arasında 66 tondan 2.104 tona çıkmışken, Cihan harbinin ilk yılında 1.258 tona inmiştir. Buna rağmen 1942 yılında ufak bir gelişme ile antimuan imraratı 1.449 tonu bulmuştur. 1943 yılının ilk 6 ayındaki antimuan satışları ancak 16 tondur.

Cıva istihsalâtımızda Cumhuriyet devrinde dikkate değer bir gelişme kaydedilmiştir. 1923 yılında ancak 6 şişeyi bulan cıva imraratı 1930 yılında 545 şişeye çıktıktan sonra 1936 yılında 815 şişeye balığ olmuştur. 1938 yılında daha 597 şişe cıva imrar edilmişken, Cihan savaşının doğurduğu ihracat güçlükleri karşısında 1940 yılında 493 şişeye, 1941 de 237 ve 1942 de ise 176 şişeye inmiştir. 1943 yılının ilk 6 ayındaki cıva imraratı yeni bir gelişme ile 248 şişeyi bulmuştur. Yurdumuzun cıva madenleri İzmir vilâyeti Karaburun mevkiindedirler.

Dergimizin 1/29 sayısında Etütler kısmında yayınlanmış bir yazımızda da görüleceği veçhile, yurdumuzun Karadeniz sahil bölgesiyle merkezî kısmında müteaddit manganez cevheri yatakları mevcuttur. Bu yataklardan bazılarının işletilmesine 1925 yılında başlanmış ve 1927 yılında imrar olunan manganez cevheri miktarı 11.308 ton gibi mühim bir miktarı bulmuştur. Müteakip yıllarda bu imrarat azalarak 1935 yılında 9.200 tonu tutmuştur. Son zamanlara kadar işletilmekte bulunan Eskişehir ve Afyon vilâyetlerindeki üç manganez madeninin imraratı 1941 de 1.360 tondan 1942 yılında bir buçuk misli artarak 3.313 tona çıkmıştır.

ihracat maddelerimizin birini teşkil eden zımpara istihsaline Cumhuriyetimizin ilk yılı olan 1923 de başlanmış ve arkamızda bıraktığımız yirmi yıl zarfında 159.176 ton zımpara imrar olunmuştur. Bu yekûnun münferit yıllara isabet eden miktarları (ton hesabıyla şöyledir:

Yıl	Ton	Yıl	Ton	Yıl	Ton
1923	6,896	1930	3.267	1937	12.115
1924	6.108	1931	3.488	1938	8.452
1925	7.500	1932	6.323	1939	9.978
1926	4.574	1933	7.017	1940	8.761
1927	6.620	1934	7.794	1941	6.042
1928	11.145	1935	11.991	1942	10.319
1929	7.603	1936	12.983		

Başlıca zımpara madenleri Muğla vilâyetinde kâindirler. Bunlardan son zamanlara kadar 8 zımpara ocağı işletilmektedir. Bundan başka İzmir ve Aydın vilâyetlerinde birkaç maden zımpara istihsaline meşguldür. 1943 yılının ilk yarısında 11 madenden 5.475 ton zımpara istihsal ve bu miktardan 1.263 tonu imrar olunmuştur.

1928 yılında istihsalâtına başlanmış olan manyezit imraratı fazla gelişmemiş ve 1928-1942 yılları zarfında ancak 14.040 tonu tutmuştur. Bundan başka 1923 ile 1940 yılları arasında cem'an 98.911 ton çinkolu kurşun cevheriyle 132.855 ton çinko cevheri imrar olunmuştur.

### **Madenî olmayan zuhurat**

Tezrin işlerinde ve lüks eşya imalinde kullanılan lületaşı zuhuratı bakımından memleketimiz dünya piyasasında rakipsiz bir durumdadır. Avrupa pazarlarında bilhassa Viyanada büyük bir rağbet kazanan lületaşı Eskişehir vilâyetinde kâin birkaç madenden istihsal olunmaktadır. Cumhuriyetimizin ilk yıllarında lületaşı imraratı rekor bir seviyeye çıkmış ve 1923 yılında 1.538 sandıktan 1924 de 1.779 sandığa balığ olmuştur. Müteakip yıllarda azalmağa yüz tutmuş bulunan lületaşı imraratımız son dünya harbine kadar 107 ilâ 935 sandık arasında tahavvül etmiştir. Maamafih 1923 - 1942 yılları zarfında cem'an 10.064 sandık lületaşı iç ve dış pazarlara satılmıştır. Demek ki ortalama yıllık imrarat 500 sandığı tecavüz etmiştir. 1943 yılının ilk 6 ayında yalnız Kemikli madenlerinden 145 sandık lületaşı imrar olunmuştur.

Bağlarımızı koruma işinde olduğu gibi ecza imali ve kimya sanayiinde kullanılan kükürt istihsalâtı Eti Bankın tesisi ve 1935 senesinde Keçiborlu Kükürt İşletmelerinin devletleştirilmesiyle yeni bir gelişme devrine girmiştir. Hususî sermaye ile 1928 yılında istihsaline başlanan kükürt imraratı 1932 yılından itibaren artarak 1938 yılında 3.894 tona çıkmış ve son 10 yıl içinde cem'an 21.968 ton yerli kükürt iç pazarlara satılmıştır. Halihazırda İsparta vilâyetinde bulunan Keçiborlu Kükürt İşletmesinden maada Denizli vilâyetinin Sarayköy civarındaki Teke Turkaz Madenleri kükürt istihsalâtı yapmaktadır. 1935 yılında işletilmeğe başlanan Keçiborlu kükürt madenleri 1935 ilâ 1942 yıllarında cem'an 20.029 ton blok ve çubuk kükürt istihsal etmiştir. Teke Turkaz madeninin yıllık istihsalâtı 250 ilâ 600 ton arasında tahavvül etmiştir.

1943 yılının ilk yarısındaki kükürt istihsalâtı 1.588 tondur, bu miktardan 1.288 tonu Keçiborlu Kükürt İşletmelerine isabet etmiştir. Aynı ayların dahili kükürt satışı 354 tondur.

Madenî olmayan yeraltı servetlerimiz arasında Cumhuriyet devrinde borasit istihsal ve imraratı önemli bir yer almıştır. 1942 yılında tekrar işletilmeğe başlanmış bulunan Balıkesir vilâyeti, Susurluk kazasının Sultançayırı mevkiinde kâin borasit madenlerinden 1943 ortasına kadar

cem'an 164.457 ton borasit imrar edilmiştir. 1924 ilâ 1929 yıllarında senevi imrarat 11.000 -17.881 ton arasında tahavvül ettikten sonra, müteakip senelerde azalmış ise de 1939 yılında yine 15.170 tona çıkmıştır. Fakat Cihan savaşının ikinci ve üçüncü yıllarında, ihracatın güçleşmesi yüzünden borasit imraratı 1940 da 5.380 ve 1941 de 2.266 tona inmiştir. 1941 yılı sonunda madenlerde mevcut borasit stokunun 4.466 tona yükselmesi ve yabancı ülkelere borasit ihracatının durması üzerine Sultançayırı madeni muvakkaten tatil edilmiştir. 1942 yılının ilk yarısında bu stoklardan 20 ton mukabili 1943 - ün aynı 6 ayı zarfında 330 ton borasit satışı yapılmıştır. 1.7.1943 günü sevkiyata hazır borasit stoku 4.116 tonu tutmuştur.

Cumhuriyetin kurulmasını müteakip memleketimizde imar ve inşa faaliyetine büyük bir hız verilmesi çimento endüstrisinin genişletilmesine ve istihsalâtın teşvikine sebep olmuştur. 1928 yılına kadar çimento ihtiyacının mühim bir kısmı ithalât yolu ile karşılanmakta iken, 1928-1931

yıllarında memleketimizde birkaç çimento fabrikası kurulmuş ve 1935 yılında, ilk defa olmak üzere Suriyeye çimento ihracatı yapılmıştır. Dünyanın geçirdiği siyasi ve iktisadi buhran senelerinde bile yurdumuzun çimento endüstrisine yeni fabrikalar ilâve olunmuştur. 1943 yılının ilk yarısında Sivas ve Ankara çimento fabrikaları işletilmeğe açılmıştır. Bu istikamette alınan isabetli tedbirler sayesinde yurdumuzun çimento imraratı 1925 yılındanberi artarak 1929 ile 1937 yılları arasında 65.070 tondan 274.241 tona çıkmış ve 4,2 misli çoğalmıştır.



1925 - 1942 yılları arasında münferit senelere isabet eden çimento imraratı (ton hesabıyla) şöyledir:

Yıl	Ton	Yıl	Ton	Yıl	Ton
1925	6.847	1931	108.309	1937	214.794
1926	20.940	1932	108.163	1938	267.568
1927	40.973	1933	117.995	1939	274.241
1928	38.846	1934	168.500	1940	267.058
1929	65.070	1935	131.175	1941	272.921
1930	81.970	1936	195.493	1942	210.853

Bu cetvelden de görüldüğü veçhiyle son 18 yıl içinde fabrikalarımız tarafından cem'an 2.591.717 ton çimento iç ve dış pazarlara satılmıştır. 1934 yılının ilk 6 ayına isabet eden çimento imraratı aşağı yukarı 100.000 tona yaklaşmıştır.

Diğer sanayi taş ve topraklarından Cumhuriyetin 20 yılında Eskişehirin Mihaliççik kaza-

sındaki ocaklardan 118.423 ton kil imraratı yapılmıştır. Bundan başka 1935 yılının yazında istinsalâtına başlanmış bulunan mermerden 1935 - 42 yılları arasında cem'an 1.796 m<sup>3</sup> levha mermer ve 30.152 ton moloz iç pazarlara satılmıştır. Değirmentası istihsalâtına 1928 yılında girişilmiş ve son 14 - 15 yıl içinde cem'an 56.942 adet satışa çıkarılarak ,dahilî ihtiyacımız karşılanmıştır.

Madenlerin aranma ve işlenmesi hakkındaki 22.6.942 gün ve 4268 sayılı kanunun ikinci maddesiyle bu tarihten itibaren memleketin mermer, değirmentası, kil vesaire gibi sinai toprak ve taşocakları, Taşocakları Nizamnamesine uyularak vilâyetler tarafından taliplerine ihale ve nisbî ve mukarrer resimlerinin eskisi gibi vilâyet hususî idareleri tarafından tahsil edileceği tasarih olunmuştur. Bu sebepten dolayı bahis mevzuu ocakların 1943 yılı istihsal ve imraratı hakkında Vekâletimizde tam bir malûmat mevcut değildir.

Nihayet yeraltı servetlerimiz cümlesinden insanların sıhhat ve kuvvetini teşvik eden şifalı maden sularının memleket dahilindeki sarfiyat ve imraratını bir gözden geçirelim. Halkımızın irfan ve yaşama seviyesi yükselince maden sularına olan alâkası ve buna muvazi olarak maden suyu istihsal ve imraratı son seneler zarfında dikkate değer gelişmeler kaydetmiştir. 1928 yılında şişelere doldurularak imraratına girişilmiş bulunan ve o yıl 142.893 litreyi bulan maden suyu sarfiyatımız ufak değişikliklerle muntazaman artarak on sene sonra, yani 1937 yılında 980.042 litreye balığ olmuş, yani aşağı yukarı 7 misline çıkmıştır. Maden suyu dahilî sarfiyatının dünyayı saran iktisadî buhran yıllarındaki artışı bilhassa alâkayı muciptir: 1940 yılında 1.015.696 litreyi tutan bu 1, 1/2 ve 3/10 litrelik şişelerdeki maden suyu satışlarının 1942 yılı yekûnu 1.347.977 litreye çıkmıştır. İç pazarlara çıkarılan şişeli maden suları Afyon Karahisar, Bursa, Gündert mevkiindeki Uludağ ve Trabzon - Kisarna sularından ibarettir. Bunlardan Afyon Karahisar maden suyu topyekûn imraratın aşağı yukarı 3/4 ünü teşkil eder. 1928 - 1942 yıllarında iç pazarlara sevkolunan maden suyu miktarları (litre hesabıyla) şöyledir:

Yıl	Ton	Yıl	Ton	Yıl	Ton
1923	142.893	1933	104.332	1938	980.675
1929	235.567	1934	124.727	1939	837.300
1930	272.996	1935	388.796	1940	1.015.696
1931	284.264	1936	792.423	1941	937.786
1932	100.209	1937	980.042	1942	1.347.977

Bu cetvelden de görüldüğü veçhile son 15 yıl zarfında başlıca maden sularından 8.545.683 litre iç pazarlara satışa çıkarılmıştır. 1943 yılının ilk 6 ayına isabet eden maden suyu imraratı 328.527 litredir. Bu miktardan takriben 257.931 litresi Afyon Karahisar suyunu teşkil etmiştir.

Madencilüğimizin 20 yıllık bilançosuna son verirken, 8 yaşını doldurmuş olan Enstitümüzün faaliyeti hakkında kısaca malûmat vermek isteriz. 14.6.1935 tarih ve 2804 sayılı kanunla tesis olunan M. T. A. Enstitüsü adı geçen kanunun 2 - inci maddesinde tavzih olunan vazifelerin ifasında sistematik ve plânlı bir şekilde çalışmıştır. Bu 8 yıl zarfında 2000 - e yakın yeraltı zuhuru tetkik edilmiş ve bunlardan bazılarının arama işi bitirilerek müsbet netice verdiğinden, işletilmek üzere Eti Banka devrolunmuştur. Memleketin jeolojik bakımından etüdü yapılarak 1:800.000 mikyasında 8 paftadan ibaret Türkiye Jeolojik hartası tanzim edilmiş ve bunun Ankara, İstanbul, İzmir, Erzurum ile Musul paftaları tabettirilmiştir. Mütebaki 3 pafta (Konya, Sivas, Malatya paftaları) ile her paftaya ait izahname yakında intişar edecektir. 150 den fazla Türk genci ecnebi memleketlerine tahsile gönderilmiş ve bunlardan bir kısmı maden mühendisi, jeolojik veya paleontolojik diploması ile yurdumuza dönerek, Enstitümüze ve Eti Bank işletmelerine intisap etmiştir. Bundan başka taşkömür faslında da kaydedildiği gibi, Enstitümüz tarafından açılan dört sene tahsilli Zonguldak Maden Teknisyen Mektebi ve üç sene lahsilli Madenci Başçavuş Okulu bu meslekteki boşluğu doldurmak, maden ocaklarında çalışan teknisyen ile başçavuş kadrosunu yetiştirmek için tesbit olunan program dahilinde nazari ve amelî tedrisat işine muvaffakiyetle devam etmektedir.

M. T. A.