

# Umumi Maden Durumu

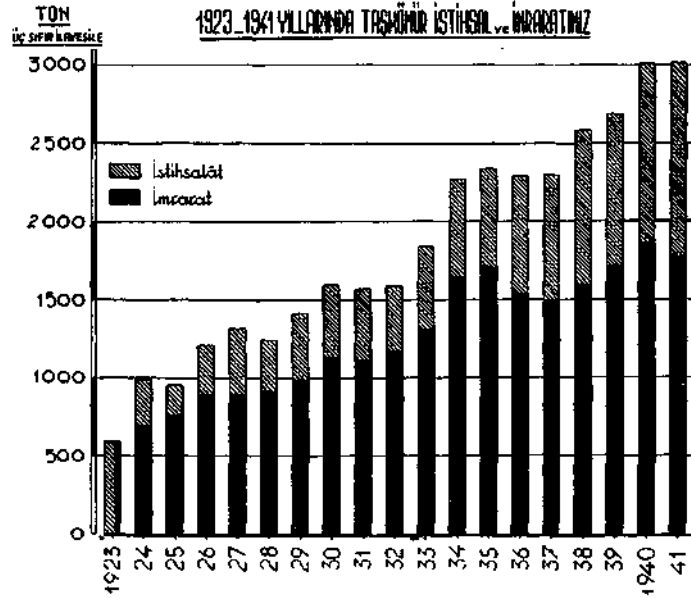
## 1942nin İlk Yarısında Türkiye Madenciliği

Cihan savaşı dördüncü yılına girmiş ve dünyanın bütün ülkelerinde siyasî ve iktisadî bir buhran baş göstermiştir. Uluslararası ticarî bağlar çözülmüş, küçük.büyük bütün denizlerdeki seyrüsefer tehlikeye maruz kalmış ve mal mübadelesi asgarî haddine inmiştir. Hattâ İspanya, Portekiz gibi bitaraf kalan memleketlerde bile malzeme, makine ile yedek parçaların tedariki gürleşmiş ve ihracatın sekteye uğraması yüzünden, yeraltı servetlerinin işletilmesi is beklenen neticeleri vermemiştir.

Bugün 20 yaşma basmış olan Türkiye Cumhuriyeti de bu iktisadî buhran tesirlerinden masun kalamamıştır. Millî Şefimizin çelik iradesi ve Cumhuriyet Hükümetinin uzgören direktif ve tedbirlerine rağmen madenciliğimiz sahasında da büyük zorluklarla karşılaşmaktadır.

Bu yazımızda Türk madenciliğinin Cumhuriyet devrindeki kalkınması kısaca gözden geçirilecek, içinde bulunduğumuz yılın ilk 6 ayında elde edilen neticeler okurlarımızasunulmaktadır:

Ülkemizin başlıca enerji kaynağı olan Ereğli-Zonguldak havzasının istihsalâtı son 19 yıl zarfında muntazam bir artış kayd ederek 597.499 tondan 1941 yılında 3.019.626 tona çıkmıştır. Geçen 19 yıl içinde bu havzadan topyekûn 34.934.484 ton tuvenan taşkömür istihsal olunmuş ve bu miktardan 24 milyon tondan fazlası ayıklanmış ve yıkanmış halde iç ve dış piyasalara imrar edilmiştir. Bu miktardan 18.814.832



tonu memleket dahilinde sarfolunmuş. 5.140.367 tonu yabancı vapurlara hamule veya ihrakiye olarak satılmıştır, bu suretle taşkömür ihracatımız umumî imraratın %21,4 ünü teşkil etmiştir.

1942 bidayetine kadar inkişaf seyrini muhafaza etmiş olan taşkömür istihsalâtınız bu senenin ilk aylarında geçen kışın fevkalâde sert olması, yolların kapanması ve direk gibi bazı malzemenin teminindeki güçlükler yüzünden Ereğli - Zonguldak havzası muvakkat bir sıkıntı devri geçirmiştir. Bundan dolayı 1942 yılının ilk 6 aylık taşkömür istihsalâtı 1.180.092 tonu tutmuştur. Bu miktardan 822.733 tonu yıkanmış ve ayıklanmış bir halde hamule ve ihrakiye olarak Yurdun muhtelif bölgelerine sevk edilmiş ve 52.526 tonu havza dahilinde istihlâk olunmuştur. Bundan maada 45.368 ton taşkömür sömük ve briket imali için kullanılmıştır.

Bu istihsal ve imraratın aylara göre ayrılması şöyledir (ton hesabıyla):

A y l a r	Tuvenan istihsalât	D a h i l î İ m r a r a t		
		Hamule	Ihrakiye	Yekûn
İkincikânun	15.470	59.243	2.880	62.123
Şubat	165.274	109.446	4.242	113.688
Mart	256.102	146.676	5.740	152.416
Nisan	234.220	164.888	6.512	171.400
Mayıs	258.952	168.409	5.948	174.357
Haziran	250.074	143.883	4.866	148.749
Yekûn	1.180.092	792.545	30.188	822.733

Havzadan sevk edilen taşkömürden 472.676 tonu deniz yolu ve 350.057 tonu da şömendöferle gitmiştir. Bundan başka Zonguldak ve civarı dahilinde 6 ay içinde 2.355 ton taşkömür ve 629 ton sömük satışı kaydedilmiştir.

1935 sonlarında işletilmeğe açılan sömük fabrikası 1936 - 1941 yılları arasın, da iç pazarlara 383.486 ton sömük imrar etmiştir. Aynı müddet zarfında briket imalâthanesi 121.310 ton briket istihsal ederek bu miktardan 120.744 tonunu satışa çıkarmıştır.

Havzamızın sömük imraratı 1942 yılının ilk 6 ayında yeni bir gelişme kaydetmiştir: 1941 yılının İkincikânun - Haziran aylarında 26.090 tonu tutan sömük imraratı 1942 yılının aynı ayları zarfında 1896 ton, yani % 7,3 nisbetinde artarak 27.986 tona balığ olmuştur.

1942 yılının ilk yarısındaki sömük ile briket istihsal ve imraratını (ton hesabıyla) aşağıya dercediyoruz.

Bir taraftan havzanın istihsal şartlarının tanzimine ve genişletilmesine girişilirken, diğer taraftan da kömür satış ve dağıtmasının düzenlenmesi için hükümetçe bazı tedbirler alınmıştır.

A y l a r	İ s t i h s a l â t		İ m r a r a t	
	Sömikok	Briket	Sömikok	Briket
İkincikânun	4.449		5.542	2.033
Şubat	4.199		5.100	
Mart	4.963	2.808	4.090	2.637
Nisan	4.783	1.875	4.998	1.811
Mayıs	5.027	3.513	4.783	3.477
Haziran	4.592	1.461	3.473	1.699
Yekûn	28.018	9.657	27.986	11.657

Taşkömür fiyatları hükümetçe tesbit olunmuş ve kül ile rutubeti muayyen haddi asan mahrukatın şevki yasak edilmiştir.

353 sayılı Koordinasyon Heyeti kararının ikinci maddesine tevfikân tesbit edilen kül ve rutubet had ve şartları şunlardır:

1 — Lâve kömürler için tesbit olunan fiyatlar bu kömürlerin normal olarak % 3 rutubetli ve % 14 küllü bulunması esasına göredir.

2 — Lâve kömürlerde % 3 den fazla rutubet tenzil olunur.

3 — Lâve kömürler azamî % 16 küllü olabilir. Bu takdirde fazla kül için müşteriye tazminat verilir. Bu tazminat % 15 küllü lâve kömürlerin fiyatlarından % 5 ve % 16 küllü fiyatından % 10 tenzil edilmek suretiyle hesaplanır.

4 — % 16 dan fazla küllü ihtiva eden kömürler lâve sayılmaz.

5 — Tazminat için kül miktarlarının hesabında yarım ve yarımından aşağı kesirler nazara alınmaz. Yarımından yukarı kesirler yukarı hadde çıkarılır.

6 — Tuvanên kömürlerde % 3 den fazla rutubet tenzil olunur.

7 — % 25 den fazla küllü ihtiva eden tuvanên kömür imrar edilmez.

Maden kömür satış ve tevzii hususî bir talimatnameye tâbi tutulmuştur. Her nevi kömür, kok, sömikok, taşkömürü, linyit beyanname üzerine satılır. Kok istihlâkinde tasarruf maksadiyle kaloriferler için satılacak kok miktarı şehirlere göre % 30 ilâ 70 arasında tahavvül eder. Ankara ve İstanbul'da soba başına teshin için senede en çok iki ton kok ve soba adedi ne olursa olsun verilecek kok miktarı beş tonu geçemez. Bir çok şehir ve kasabalarda taşkömür yerine mümkün olduğu kadar linyit kullanılmak suretiyle linyit istihsal ve istihlâki teşvik edilmektedir.

Kömür sanayiimiz en büyüklerimizin daimî alâkasına mazhar bulunmaktadır. İşçilerin hayat seviyesi yükseltilmiş, sıcak yemek ve ekmeğin parasız dağıtılmasına geçilmiştir. Aynı zamanda Ereğli limanının modern esaslara göre inşası derpiş edilmektedir.

#### LİNYİT:

Daimî bir artış gösteren yakacak ihtiyacımızı karşılamak üzere linyit sanayii-

miz son senelerde büyük bir gelişme kaydetmiştir. Son 17 yıl zarfında linyit istih-sali 4.610 tondan (1925) 279.562 tona (1941 de) çıkmıştır.

Linyit istihsalâtının art-masında bilhassa Eti Ban-kın Garp Linyitleri İşlet-mesi ile Devlet Demiryol-ları önemli bir rol oyna-mışlardır. Bu iki müesses 1941 de umumî linyit istihsalâtına %85,8 nisbetin. de iştirak etmiştir. 1941 yı-lı zarfında 23 linyit ocağı işletilmiş olduğu nazarı iti-bara alınırsa Eti Bank ile D.D.Y. müesseselerine ait olmıyan 19 ocağın umum yekûndaki hisseleri ancak %14,2 nisbetini bulmuştur.

1942 yılının ilk yarıs-ında da işletilen ocakların sayısı 23ü bulmuştur. Bu

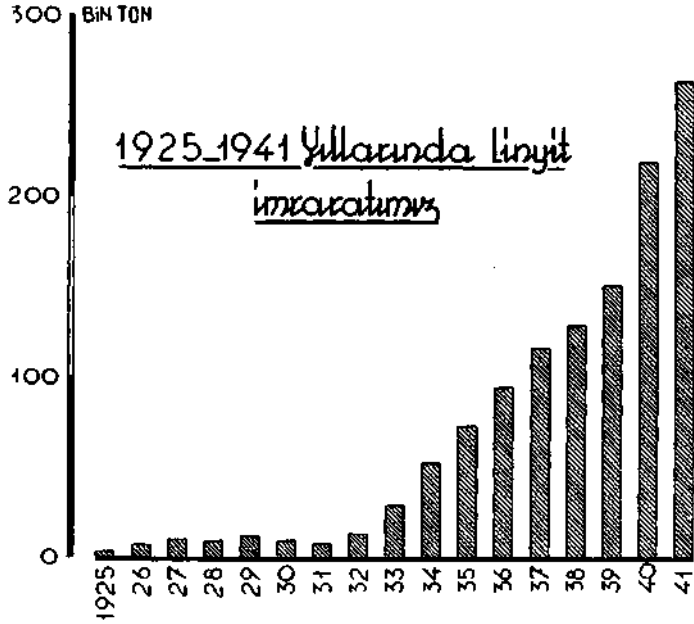
madenlerden ceman 215.026 ton linyit istihsal edilmiştir. 1941 yılının aynı aylarına isabet eden linyit istihsalâtımız 137.959 tonu tutmasına bakılırsa, 1942 yılının ilk 6 aylık istihsalâtı geçen yıla nazaran 77.0667 ton yani %55,8 nisbetinde yeni bir artış kaydetmiştir.

İlk 6 aylık linyit imraratına gelince, buradaki tezayüt daha fazla dikkate şa. yandır. 1941 yılının ilk yarısında 131.490 ton linyit mukabili 1942 yılının aynı aylar-ı zarfında 217.836 ton imrar olunmuş ve 86.346 ton yani %65,67 nisbetinde bir tezayüt kaydedilmiştir.

1942 yılının ilk 6 ayında faaliyette bulunan münferit işletmelerin linyit istihsal ve imraratı ton hesabıyla aşağıda dercedilmiştir.

Bu cetvelden de görüldüğü gibi, Eti Bank Garp Linyitleri İşletmesi senenin ilk 6 ayında umum istihsalâtın %67,2 sini temin etmiştir. Devlet Demiryollarının Çel-tik linyit madeni umum istihsalâta %19 nisbetinde iştirak olmuştur. Şöyle ki bu iki müesses 1942 yılının ilk 6 ayındaki umum linyit istihsalâtının %86,2 sini temin etmiştir.

Garp Linyitleri İşletmesinin bu yılın ilk yarısındaki imrarat yekûnundaki his-sesi ise 147.582 ton yani %67,75 i tutmuştur. Demek ki ismi geçen işletmenin lin-yit istihsalâtı son bir yıl zarfında 89.893 tondan 144.519 tona çıkarak 54.626 ton yani %60,8 ve imraratı 84.679 tondan 147.582 tona yükselerek 62.903 ton yani %74,3 nisbetinde artmıştır.



Vilâyet	Mevki ve işletme	İstihsalât	İmrrat
Kütahya	Değirmisaz, Garb Linyitleri	144.519	147.582
»	Tavşanlı, Eti Bank Garb Linyitleri		
Manisa	Soma (İdilköy) Eti Bank »		
Amasya	Merzifon Çeltik D. D. Y.	40.841	39.960
Kütahya	Emet-Değirmisaz, Kızılbük, Trak T. A. Ş.	13.195	11.648
Aydın	Gülhisar, Şahinalı	1.372	1.150
»	Nazilli, Gerenez, Sümer Bank	784	1.000
İzmir	Yeniköy, Yusuf Z. Nayman	737	471
»	» İ. O. Karabıyık	697	689
Manisa	Soma, Dere-Arpaseki	2.406	2.406
Erzurum	Oltu-Balkaya	151	3.133
Sivas	Şarkışla-Gemerek	1.639	1.609
Kütahya	Emet, Sulu ocak, Halil Rahmi	1.043	1.208
»	Tavşanlı, Küçük İlet, R. Benli	1.600	1.758
»	» Büyük İlet, E. S. Sertel	2.541	1.868
Burdur	Sultandere R 1/1	2.831	2.831
Muhtelif	Diğer yedi işletme	670	523
	23 işletme yekünü	215.026	217.836

Eti Bank, Garp Linyitleri İşletmesinin 1941 ve 1942 yılında aylara göre istihsal ve imrratı (ton hesabıyla) şöyledir:

Aylar	İstihsalât		İmrrat	
	1941	1942	1941	1942
İkincikânun	13.393	22.242	14.016	23.424
Şubat	17.456	22.295	15.981	23.481
Mart	19.916	22.298	20.956	25.401
Nisan	19.189	21.455	17.341	21.026
Mayıs	13.554	28.366	8.617	26.300
Haziran	6.385	27.863	7.768	27.950
Yekün	89.893	144.519	84.679	147.582

1942 yılının ilk 6 ayında geçen yılın aynı devresine nazaran istihsalât ve imrratını arttıran işletmeler arasında D.D.Yollarının Merzifon- - Çeltik madenleriyle Kütahya - Değirmisaz'daki Kızılbük Trak T.A. Şirketinin linyit ocağı kayda değer. İlk ismi geçen işletme istihsalâtını 34.918 tondan 40.841 tona yükseltmişken, Trak T.

A. Şirketi aynı aylar zarfında istihsalâtını 2.106 tondan 13.195 tona çıkarmağa muvaffak olmuştur.

Kütahya linyit madenlerinde olduğu gibi bazı linyit işletmelerinde tatbik olunan ücretli iş mükellefiyeti, çalışma usullerinin teşkilâtlandırılması vs hükümetçe alınan tedbirler sayesinde yurdumuzun linyit istihsalâtında yeni terakkiler beklenmektedir.

#### METALLER — DEMİR:

Yurdumuzun demir ve çelik ihtiyacını dahilde temine yönelen tedbirler memnuniyet verici bir şekilde gelişmektedir. Karabük Demir ve Çelik fabrikaları istihsalâtın arttırılması, çıkarılan mamulâtın çeşitlendirilmesi bakımından yeni terakkiler kaydetmektedir.

Bu fabrikaların 1942 yılındaki faaliyetinde oldukça bir ilerleme vardır. Ham demir istihsalâtı 1941 yılına nazaran %50, demir boru imali %51, çelik istihsali de %50 nisbetinde artmıştır. Diğer şubelerin verimlerinde de yeni inkişaflar kaydedilmiştir. Muhtelif ebadda profil demiri ve raylar ihzar olunmağa başlamıştır.

İşçilerin meleke ve bilgisini arttırmak maksadiyle Karabük'te hususî bir teknik okulu açılmıştır. Hali hazırda Karabük kombinesinde 9.000'e yakın işçi çalıştırılmaktadır. Karabük'te bir asit sülfürik ve superfosfat müessesesi kurulmaktadır.

Demir ve Çelik Fabrikalarının ham maddesini teşkil eden demir cevheri yurdumuzun muhtelif bölgelerinde mebzul miktarda mevcuttur. Bunlardan 1938 de Eti Bank tarafından işletilmeğe başlanmış olan Divrik demir yatakları 1938-41 yıllarında ceman 498.669 ton demir cevheri istihsal etmiş ve bu miktardan 316.580 tonu Karabük Demir ve Çelik Fabrikalarına sevkolunmuştur. Demir cevheri istihsal ve imraratın senelere göre ayrılması (metrik ton hesabıyla) şöyledir:

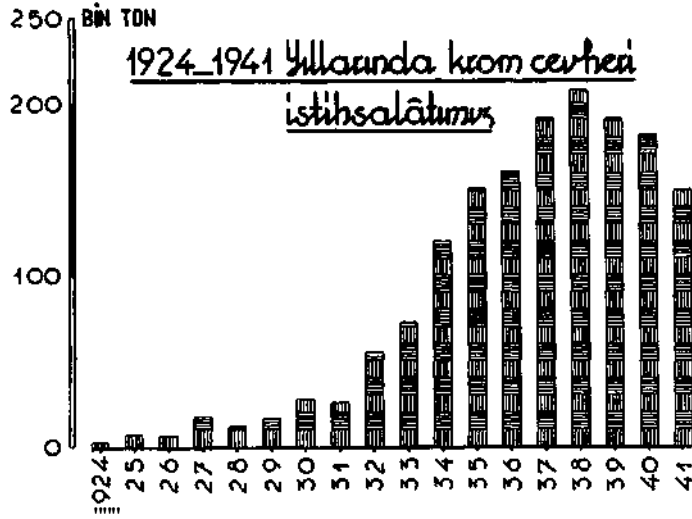
Demir cevheri	1938	1939	1940	1941	Yekûn
İstihsalât	76.507	232.076	130.337	59.749	498.669
Imrarat	21.016	143.297	87.239	65.028	316.580

Açık işletme şeklinde çalışan Divrik demir yatakları 1941-42 kışının olağanüstü soğuk ve karlı olması yüzünden 1942 ilk yarısında ancak 3 ay içinde istihsal yapmış ve 5.863 ton demir cevheri elde edilmiştir. Aynı aylar zarfında stoklardan faydalanmak suretiyle 70.322 ton cevher Karabük'e sevkolunmuştur. Şöyle ki; 1942 yılının ilk yarısına isabet eden imrarat 1941 aynı aylarına nazaran 11.993 ton yani %21 nisbetinde fazladır.

#### KROM CEVHERİ:

Krom cevheri istihsal ve ihracatı yurdumuzun madenciliğinde önemli bir yer tutmaktadır. 1938 senesinde kıymeti 4 milyon lirayı aşan 208.405 ton krom cevheri

yabancı ülkelere ihraç edilmişti. 1928 yılından itibaren plânlı bir şekilde artan krom cevheri istihsal ve ihracatımız, Cihan savaşının başlamasıyla bazı zorluklara maruz kalmıştır.



Bundan dolayı 1939 ilâ 1941 yıllarında krom cevheri ihracatı savaş arifesi ve umumî silâhlanma yılı olan 1938 e nazaran azalmağa başlamış ve 1941 yılında 118.770 tona inmiştir. Bununla beraber 1941 istihsalâtı 150 bin tonu aşmış ve böylece ocakların kromit stokları yükselmiştir.

1942 yılının ilk yarısında yurdumuzun muhtelif bölgelerinde 23 krom madeni faaliyetini idame ettirmiş ve 51.552 ton krom cevheri istihsal olunmuştur, 1942 yılının ikincikânun-haziran ayları zarfında ceman 64.777 ton krom cevheri imrar edilmiştir. Bu imraratın 26.436 tonu yani takriben %41 i Eti Bankın Şark Kromları İşletmesine isabet etmiştir.

1942 yılının ilk yarısındaki krom cevheri istihsal ve imraratının işletmelere göre tevezzüü (ton hesabıyla) aşağıdaki gibidir:

Vilâyeti	Mevki ve işletme	İstihsalât	im arat
Elâziğ	Guleman-Şark Kromları İşi.	9.079	26.436
Muğla	Demirkazık	6.812	9.979
»	Fethiye-Kargıfoça	6.160	5.665
»	Fethiye-Çenger	3.718	4.733
Bursa	Orhaneli-Ishaklar	1.314	7.442
Antalya	Atbükü Tekirova	4.509	—
Kütahya	Tavşanlı Dağardı	4.157	3.172
»	Simav Dümrek md.	2.868	—
Eskişehir	Kavak	2.842	198
Muğla	Domuzalanı	2.300	—
Balıkesir	Dursunbey-Akçaalan	1.505	—
Muğla	Köyceğiz Bezkere-Bülüşlü	860	1.640
»	» Sandalbaşı md.	575	1.015
»	Tavşanlı Alabarda	587	1.604
»	Köyceğiz, Elcik Sıradere	1.043	1.044
Eskişehir	Taştepe-Baştaş	—	929
»	Başören	592	787
Muğla	Bezkese	1.870	—
Muhtelif	Diğer 5 işletme	761	133
23 işletme yekûnu		51.552	64.777

Soylu çelik ve zırh imalinde olduğu gibi kimya sanayiinde de kullanılan krom madeni fiyatları son zamanlarda yükselmiş ve %48 Cr<sub>2</sub>O<sub>3</sub> tenörlü cevher İngiltere'de 1939 bidayetinde ton başına 88 ilâ 95 şiline muamele görmüşken bu fiyat 1941 bidayetinde 235 şiline yükselmiş ve aşağı yukarı üç mislini bulmuştur.

1942 yılının ilk 6 ayı içinde İngiltere Levazım Nazırlığı krom cevheri ve metal fiyatlarını aşağıdaki seviyede tesbit etmiştir (Long ton başına şilin hesabıyla):

		L.	Ş-	Şil.
Belucistan	Metalurjik birinci nevi	11	19	= 239
Rodezya	» parça birinci nevi	11	15	= 235
»	» yıkanmış gevrek	11	15	= 235
Kıbnz	» konsantre	11	15	= 235
Rodezya	» parça 2 inci nevi	11	7	= 227
Transvaal	Kimyevikonsantre	11	7	= 227
Rodezya	» yıkanmış gevrek	11	7	= 227
Belucistan	« kromit	11	7	= 227
Rodezya	» »Dyke» kromiti	10	19	= 219
Transvaal	Ateş tuğlası kromiti 1 inci	9	19	= 199
Rodezya	» » »	9	12	= 192
Yunanistan	» » »	9	5	= 185
Transvaal	» » "2 inci	9	5	= 185
	% 98/99 tenörlü beher derecesi		3/4 ilâ 4/2	

Krom cevheri fiyatlarında yükselişin asıl sebepleri münakalât ve sigorta masraflarının fevkalâde artması ve deniz taşıma ülkelerden kromit ithalâtının gittikçe güçleşmesidir. Deniz taşımanın emniyetsizliği, diğer taraftan ticaret gemisi umumî tonajının oldukça azalması karşısında bir çok memleketler istihallerini tahdit mecburiyetinde kalmıştır. Fransa ve İsveç gibi eski mühim kromit müşterileri sa. vaş yüzünden krom cevheri ithalâtı yapamamaktadırlar.

#### BAKIR:

Ancak beş yaşını doldurmuş olan bakır sanayimiz bütün güçlüklerle rağmen inkişaf etmektedir. 1937 yılında 401 tonu tutan bakır istihsalâtımız 1939 da 6.736 tona yükselmiş ve ilerleme hızını muhafaza ederek 1941 yılında 10.510 tona baliğ olmuştur.

Yurdumuzun bakır imraratı da aynı hızla gelişerek 1937 ilâ 1940 arasında 400 tondan 7.046 tona çıkmıştır.

1942 yılının ilk yarısında ceman 4.161 ton külçe ve musaffa bakır istihsal olunmuştur. Bu miktardan 910 tonu musaffa bakırdır. Ergani Bakır Madeni 3.534 tonla %84,93,3 Kuvarshan Bakır Madeni ise 627 tonla % 15,07 nisbetinde iştirak etmiştir.

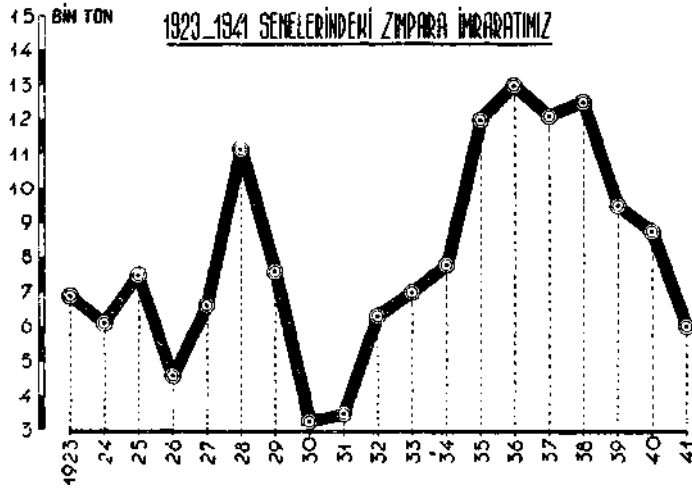
1942 yılının ilk yarısındaki bakır imraratı 7.648 tonu bulmuş ve geçen senenin aynı devresindeki 2.193 tona nazaran takriben üç buçuk misli fazlalaşmıştır. Yukarıda yazılı iki işletmenin ilk 6 aylık istihsal ve imraratı ton olarak aşağıya dercedilmiştir:

A y l a r	Ergani Bakır Madeni-				Kuarshan B. Md.		Y e k û n	
	İstihsalât		İmrrat		Istihsalat	Imrrat	Blister ve Musaffa	Istihsalât İmrrat
	Blister	Musaffa	Blister	Musaffa	B l i s t e r			
İkincikânun	665	110	205	4			775	209
Şubat	160	450	422	10	168	—	778	412
Mart	285	115	1.484	11	199		599	1.495
Nisan	650	—	580	18	52	—	702	598
Mayıs	160	—	1.097	100	208	1.500	368	2.697
Haziran	704	235	2.107	110			939	2.217
Yekûn	2.624	910	5.895	253	627	1.500	4.161	7.648

İmrratın 1.273 tonu ecnebi ülkelerine ihraç olunmuştur. Ergani Bakır Madenleri tarafından ilk 6 ay içinde iç pazarlara 329 ton blister ve 147 ton musaffa bakır satılmıştır.

#### DİĞER MADENLERİMİZ:

Ülkemizin döviz kaynağı olan diğer madenlerden Eskişehir vilâyetindeki manganez işletmeleri istihsal ve imrratında da son yıllar zarfında yeni bir gelişme göze çarpmaktadır. 1940 yılında 400 ton tutan manganez cevheri imrratı 1941 de 1.360 tona balığ olmuştur. 1942 yılının ilk 6 ayı zarfında 569 ton manganez cevheri imrrat edilmiştir.



ze çarpmaktadır. 1941 in 12 ayında 850 tonu bulan zımpara imrratı 1942 senesinin

Muğla, İzmir ve Aydın vilâyetlerinde bulunan 11 zımpara madeninde 1942 yılının ilk 6 ayında ceman 3.776 ton zımpara istihsal olunmuştur. 1941 yılının aynı devresine isabet eden zımpara istihsalâtının 3.512 tonu tv.trnuş olmasına bakılırsa, bu yıl /v7,3 nisbetinde bir te-zayüt kaydedilmiştir.

Bu gelişme bilhassa zımpara imrratında gö-

ilk yarısında 5.967 tona baliğ olmuş ve geçen yılın aynı devresine nazaran 10 misli artmıştır.

1942 yılının ilk 6 aylık zımpara istihsal ve imraratının işletmelere göre tevez-züü (ton hesabıyla) şöyledir:

Vilâyet	Mevki veya işletme	Istihsalât	İmrrat
Muğla	Şehköy 336	794	1.372
»	Kayabaşı	520	2.357
»	Kozağaç	605	1.050
»	Şehköy 332	988	—
»	Eskihisar	330	—
İzmir	Alacalı — Yeniköy	122	455
»	Kuşadası — Aziziye	179	250
Aydın	Söke — Kemerboğaz	171	305
Muhtelif	Diğer 3 işletme	67	178
	11 işletme yekûnu	3.776	5.967

Cıva istihsal ve imraratımız son savaşa kadar sistematik bir ilerleme kaydedererek 1936 da 815 şişeye çıkmıştır. İhracatın müşkülleşmesiyle bu imrarat 1940 da 493 şişeye inmiştir. 1941 yılının ilk 6 ayında 183 şişe miktarında olan cıva istihsalâtı 1942nin yarısında 222 şişeye çıkmış ve aşağı yukarı %20 nisbetinde bir artış kaydetmiştir. Bu yılın 6 ayı zarfında 160 şişe cıva imrar olunmuştur.

Eskişehir vilâyetinin Mihaliççik kazasında bulunan beş amyant madeninin imraratı 1940 yılında 99 tondan 1941de 146 tona çıkarak %47,5 nisbetinde bir artış kaydetmişken, 1942 yılının ilk 6 ayında bu madenlerden ceman 200 ton amyant imraratı yapılmış ve yeni bir gelişme kaydedilmiştir.

Manyezit imraratımıza gelince 1940 yılında 845 tonu bulan imrar miktarı 1941 de 1900 tona çıkmıştır. 1942 yılının ilk 6 ayında takriben 250 ton manyezit sevkonulmuştur.

#### MADENÎ OLMİYAN ZUHURAT:

Madenî olmiyan yeraltı servetlerimiz arasında bağlarımızı koruma ve diğer sanayi ihtiyaçlarımızı karşılama işinde önemi olan kükürt istihsalâtına Eti Bank'ın tesisi ile yeni bir hız verilmiştir. 1931 yılında 74 tonu bulan kükürt imraratı 1939 da 2.601 tona çıkmıştır. 1941 yılında imrar olunan kükürt 3.408 tonu bulmuştur.

1942 yılının ilk yarısında 1.409 tonu İsparta vilâyeti Keçiborlu kükürt madeni ve 331 tonu Denizli vilâyeti Teke - Turkaz madeni tarafından temin olunmuştur. Keçiborlu Kükürt İşletmesince ilk 6 ay içinde 1.689 ton kükürt imrar edilmiş ve bu miktardan 1.556 tonu iç pazarlara satılmıştır. Bu işletmenin aylara göre kükürt istihsal, imrar ve satışları (ton hesabıyla) aşağıdaki şekli almıştır.

A y l a r	istihsal	İsrarat	Satış
II. Kânun 1942	152,80	11,50	12,70
Şubat »	175,00	40,65	30,50
Mart »	227,65	416,45	34,45
Nisan »	183,60	343,85	109,45
Mayıs »	172,65	718,75	929,15
Hariran »	166,75	157,90	439,80
Yekûn	1.078,45	1689,00	1556,05

Lületaşı istihsal ve imraratının artmasına son savaş mühim bir engel olmuş ve bu yüzden istihsalin tahdidine lüzum görülmüştür. 1940 yılında 517 sandığı bulan lületaşı imraratımız, 1941 de 238 sandığa inmiştir. 1942 yılının ilk 6 ayında 174 sandık lületaşı istihsal olunarak bundan 100 sandığı imrar olunmuştur.

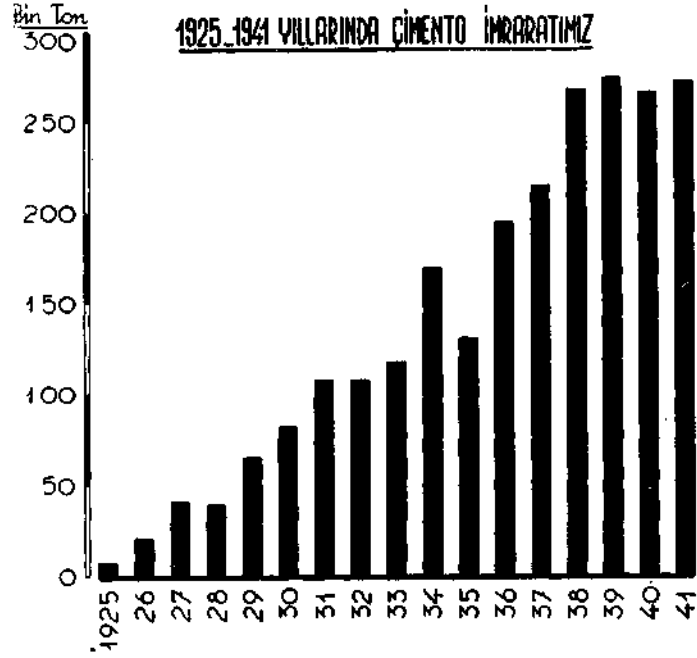
İnşaat ve sanayide kullanılan topraklardan 1942 yılının ilk 6 ayında Eskişehir'in Mihalıççık kazasındaki ocaklardan 1.624 ton safi kil imraratı yapılmıştır.

Mermer istihsalı de normal cereyanını muhafaza etmiş ve 1942 yılının ilk yarısında 55 m<sup>3</sup> blok ve 1572 ton moloz mermer iç pazarlara imrar olunmuştur. 1941 yılının ilk 6 ayına isabet eden mermer molozu imraratı 1321 tonu tutmuş olmasına nazaran % 19 nisbetinde bir artış mevcuttur.

Çimento endüstrimiz bilhassa 1931 senesinden itibaren istihsalini muntazaman arttırmıştır. Mezkûr yılda 108.309 ton çimento imrar olunmuşken 1941 yılında bu miktar iki buçuk mislini aşarak 272.921 tona baliğ olmuştur. 1942 yılının ilk 6 ayı zarfında ceman 101.393 ton çimento piyasaya çıkarılmıştır. Bu miktardan 44.788 tonu Anadolu Türk çimentolarına ve 43.221 tonu da Türk Çimento ve Kireci A. Şirkoti hissesine isabet etmiştir.

Değirmentaşı imraratına gelince; 1942 yılının ilk yarısında 534 parça, 400 çifte ve 747 tek olmak üzere 1.681 adet iç pazarlarımıza imrar olunmuştur. Bu miktar 1941 yılının ilk 6 ayında yapılan imrarata çok yakındır.

Yurdumuzun muhtelif bölgelerinde mevcut tuzların işletilmesine hız verilmiş ve tuz istihsalâtı son 5 yıl zarfında, yani 1937 ilâ 1941 yılları arasında 156.240 tondan 191.244 tona çıkarak %29 nisbetinde çoğalmıştır. İsmi geçen yıllara isabet eden yıllık ve aylık tuz istihsalâtı ton hesabıyla aşağıdaki cetvelde gösterilmiştir:



Yıllar	Senelik	Aylık vasatı
1937	156.240	13.020
1938	164.124	13.677
1939	169.992	14.166
1940	177.984	14.832
1941	191.244	15.937

1942 yılının ilk 6 ayı içinde tuz istihsalâtı takriben 96.000 tonu bulmuş ve yeni bir tezayüt kaydetmiştir.

Nihayet yeraltı servetlerimiz cümlesinden şifalı maden sularımızın yurdumuz dahilindeki sarfiyat ve imraratını kısaca bir gözden geçirelim. 1928 yılında istihsaline başlanan ve 142.893 litre iç pazarlara satışa çıkarılan maden suyu imraratı son

12-13 yıl zarfında büyük hamlelerle 1940 yılında 1.015.696 litreye balığ olmuştur. Cihan savaşının doğurduğu hayat pahalılığının bilhassa 1941 yılında yurdumuza da sirayet etmesi yüzünden maden suyuna olan talep inmeye başlamış ve bundan dolayı geçen yıl zorfında yurdumuzda istihlâk olunan maden suyu 919.135 litreye düşmüştür.

1942 yılının ilk 6 ayı zarfında başlıca maden suyu kaynaklarından ceman 367.372 litre istihsal olunarak 362.016 litresi iç pazarlara satışa çıkarılmıştır. İstihsal yekûnunun 295.488 litresi yani %80 ini Afyon - Karahisar maden suyu teşkil etmiştir. Başlıca maden sularımızın münferit aylara isabet eden istihsal ve imraratı (litre hesabıyla) aşağıya dercedilmiştir:

A y l a r	Afyon-Karahisar		Trabzon-Kisarna		Bursa-Göndert	
	İstihsalât	imrarat	İstihsalât	İmrarat	İstihsalât	İmrarat
İkincikânun	—	13.075	9.997	9.997	530	575
Şubat	57.530	32.525	9.737	9.737	886	889
Mart	66.470	49.250	15.961	15.961	1.425	1.437
Nisan	55.116	70.465	9.850	9.850	1.025	1.025
Mayıs	56.372	99.857	9.792	9.792	1.225	1.225
Haziran	60.000*	65.000*	10.356	10.356	1.100*	1.000*
Yekûn	295.488	290.172	65.693	65.693	6.191	6.151

\*) Tahminidir.

Bu yazımıza son verirken, dünyayı saran siyasî ve iktisadî buhrana ve bütün güçlüklerle rağmen Türk madencilik sahasındaki faaliyetin, yurdumuzun diğer iktisadî ve sanayi sahalarında olduğu gibi, ilerlemeğe devam edeceğine güvenimiz bulunduğunu söyleyebiliriz.

M.T.A.

## Harbi Umumî ile Son Cihan Savaşı Senelerinde Dünya Madenciliği

Bütün dünyayı saran harp ve hummalı silâhlanma faaliyeti, dünya madenciliğinde önemli değişikliklere sebep olmuştur. Gerek madenciliğin, gerekse istihsal, tevziyat ve istihlâkin millî müdafaa ihtiyaç ve icaplarına göre tanzimi daha keskinleşmiş.