

# Umumi Maden Durumu

## Madenciliğimizin 17 Yıllık Blâncosu.

Cumhuriyetimizin 17 nci yılını kutlularken, millî hâkimiyetin tam tecellisine kavuşmuş olmanın, dahilde ve hariçte tam bir istikrar ve itimat kazanmış bulunmanın gurur ve neşesini kendi sahamızda da tevsik etmek, sevincimizi Türk ve insan olduğumuz kadar, madenci olmakla da arttırmak ve değerlendirmek için, Cumhuriyetin memlekete getirdiği feyiz ve inkişafın kendi sahamızdaki seyrini bu 17 nci durakta bir defa daha gözönüne koymak istiyoruz.

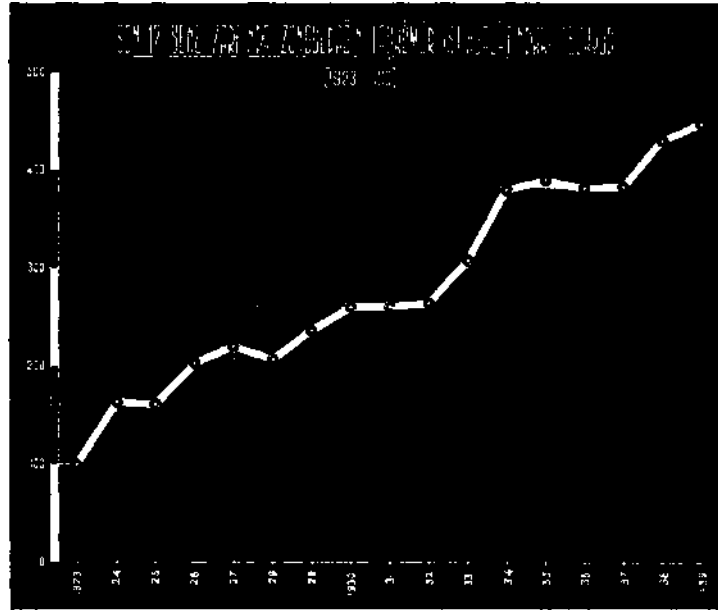
Cumhuriyetten sonradır ki, Devlet bir çok sahalarda olduğu gibi madencilik işinde de ecnebi sermayelerin jandarmalığını yapmaktan çıkmış; tam hürriyet ve hâkimiyetine kavuşan milletin istiklâlinin baş unsuru olan iktisadî istiklâli de kazanmasını temin etmiştir. Şimdi Türk madenlerinde işçi Türk, teknisyen Türk, sermaye Türktür. Bu basit cümeleye sığan büyük ve parlak hakikatin tecellisini Cumhuriyete ve onu kurup yürüten büyüklere medyunuz.

Millî işler, Cumhuriyetten sonradır ki tesadüf işi, eşref saat lütfü olmaktan çıkmış, program ve metoda bağlanmıştır. Hiç bir inkişaf rastgele olmamıştır; duraklıyacak değildir; büyük ve devamlı bir inkişafın ilk merhalesidir ve parlak geleceğin müjdesini taşımaktadır.

Bu sözlerimizi müsbet hâdiselerin ve sarih rakamların belâgatile ispat etmeği tercih ediyoruz.

### T A Ş K Ö M Ü R :

Cumhuriyetimizin 17 nci yıldönümünde Ereğli havzasının mazisine bir göz atalım. 1829 da yani tam 111 sene evvel keşfolunan kömür yataklarına ilk alâka, keşfinden 19 sene sonra başlamış, 1865 senesine kadar senelik taşkömür istihsali 50.000 tonu aşmamıştır. Havzada ilk mazbut idare 1865 yılında tesis edilmiş ve istihsalâtı 61.145 tona çıkarılmıştır. Saltanat devrindeki azamî istihsalât



1910 senesinde 764.397 tonu bulmuştur. Maamafih büyük inkılâba tekaddüm eden 8 senelik, yani 1915-22 senelerindeki havzanın umumî istihsalât yekûnu ancak 2.676.043 tona baliğ olmuştur. Bu 8 senelik istihsalât yekûnu geçen 1939 yılı istihsali olan 2.696.397 tondan bile 20.354 ton noksandır.

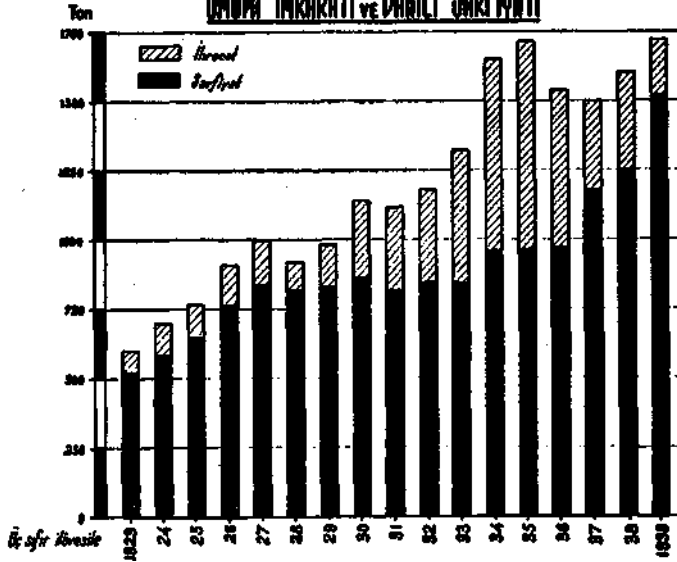
Bu rakamların mukayesesinden sarahaten görülen bir şey varsa o da, saltanat devrinde ancak 8 sene zarfında elde edilebilen miktarın Cumhuriyet idaresinde plânlı ve sistematik çalışma neticesinde tek bir sene zarfında alınmış olmasıdır. İlişik münhanide de görüldüğü veçhile, son 17 sene zarfında taşkömür istihsalâtımız dört buçuk mislini aşmıştır. Havzanın son 17 sene ve 8 ay zarfındaki istihsalât yekûnu 30.889.335 ton gibi ehemmiyetli bir miktarı tutmaktadır. Bu miktardan 16.477.032 tonu dahilde sarfedilmiş ve 5.107.333 tonu ecnebi memleketlere hamule veya ihrakiye olarak satılmıştır. Bunun münferit senelere göre taksimatı metrik ton hesabı ile aşağıda gösterilmiştir.

Yıllar	Tuvenan istihsalât ton	İ M R A R A T		
1923	597.499	518.880	85.540	604.420
1924	994.020	582.654	118.865	701.519
1925	957.625	648.711	120.975	769.686
1926	1.216.008	761.783	148.593	910.376
1927	1.323.833	832.830	65.023	997.853
1928	1.250.639	816.757	101.261	918.081
1929	1.421.008	827.086	157.979	985.065
1930	1.595.359	862.492	275.360	1.137.852
1931	1.574.091	816.618	299.259	1.115.877
1932	1.593.579	842.702	335.553	1.178.255
1933	1.552.107	843.862	479.360	1.323.222
1934	2.288.269	960.162	692.266	1.652.428
1935	2.340.491	963.159	749.960	1.713.119
1936	2.298.649	967.781	570.868	1.538.649
1937	2.306.869	1.177.868	327.123	1.504.991
1938	2.585.957	1.249.246	355.849	1.605.095
1939	2.696.397	1.521.413	202.115	1.723.528
1940 (8 ay)	1.993.935	1.283.028	21.384	1.304.412
Yekûn	30.889.335	16.477.032	5.107.333	21.584.365

Cumhuriyetin kuruluş tarihinden itibaren havzanın istihsalâtı muntazam bir tezayüt göstermiştir. Bu inkişaf hızı 1940 senesinde de kendisini muhafaza etmiştir. Elimizde mevcut 8 aylık istatistiki malûmata göre câri senenin ikincikânun - ağus-

## 1923 - 1939 SENELERİNDE ZONGULDAKİ TAŞKÖMÜRÜN

### UMUMİ İMRARATI VE DAHİLİ SARFIYATI



1940 senesinin aynı ayına 262.802 ton isabet etmektedir. Ağustos istihsalâtı da 211.942 tondan 263.443 tona çıkmıştır. Binaenaleyh 1940 temmuz istihsalâtı geçen sene temmuzuna nazaran 67.830 ton yani % 34,79 ve ağustos istihsalâtı ise 51.501 ton yani % 24,3 nisbetinde bir tezyüt kaydetmektedir.

Memleket dahilinde yapılan taşkömür imraratına gelince, 1940 yılının ilk 8 aylık yekûnu 1.283.028 tona baliğ olmuştur. Bu miktar 1939 yılının aynı devresine düşen 1.022.466 tona nazaran 260.562 ton yani % 25,48 nisbetinde bir artışa işaret etmektedir.

Hükümetimizin isabetli tedbirleri neticesinde halkımızın irfan seviyesinin yükselmesine muvazi bir şekilde Türk vatandaşının maden kömürü sarfiyatı da müessir bir derecede artmaktadır. Vatandaşımız başına isabet eden kömür istihlâki Cumhuriyetin ilk senelerinde 39 - 42 kiloyu aşmamışken, 1930 senesinde 58 kiloyu bulmuş ve 1935 de de 67,2 kiloya çıkmıştır. Müteakip seneler zarfında da kömür sarfiyat hissesi oldukça bir yükseliş kaydederek 1938 senesinde takriben 102 kilogramı bulmuştur.

Ereğli - Zonguldak havzasının 1940 senesinde münferit aylara göre taşkömürü istihsalâtı ile dahile ve harice olan imraratı aşağıdaki cetvelde tebarüz etmektedir.

1940	Tuv. Istih.	Dahili imr.	ihracat	Imrarat yekûnu
İkinci Kânun	171.624	110.202	989	111.191
Şubat	251.809	153.086	709	153.795

Mart	262.908	171.977	5.918	177.895
Nisan	238.804	181.739	4.107	185.846
Mayıs	276.191	177.720	2.214	179.934
Haziran	266.354	165.414	7.447	172.861
Temmuz	262.802	169.261	—	169.261
Ağustos	263.443	153.629	—	153.629
Yekûu	1.993.935	1.283.028	21.384	1.304.412

Demek 1940 senesinin 8 aylık istihsalâtı, 1.593.597 tonu bulan bütün 1933 senesi istihsalâtının fevkindedir.

1940 senesinin ilk 8 aylık istihsalâtından münferit işletmelere düşen miktar ve bunların mecmu istihsale nazaran % nisbetleri aşağıdaki cetvelde görülmektedir:

Bu cetvele bakılırsa Ereğli Kömür işletmelerinin umum istihsalâtındaki hissesi % 27,46'yı ve Kozlu Kömür İşi. Ş-tinin ise % 20,51 tutmaktadır. Türkîş Ş-ti dahil olmak üzere bu üç işletme bütün havza istihsalâtının aşağı yukarı % 60'ını temin etmektedir.

Aynı devrenin istihsalâtının mevkilere göre taksimi gösteriyor M, Zonguldak mevkiine % 46,92, Kozluya 27,74, Kilimliye % 12,16 ve Ereğliye % 13,18'ine isabet etmektedir. Münferit mevkilerin 1940 senesi ilk 8 aylık istihsalâtı 455 inci sayfada yazılıdır. (Ton hesabına).

Bu cetvelde şayanı dikkat bir şey varsa o da, Ereğli mevki istihsalâtının son aylar zarfında sistematik bir tezayüt kaydetmesidir. İkincikânun istihsalâtı ancak 13.161 ton iken bu miktar nisanda 31.926 tonu bulduktan sonra ağustos ayında 39.518 tona çıkarak İkincikânun istihsalâtının tam 3 mislini bulmuştur.

Memleketimizin sağlam bir esas üzerine kurulan sanayileşmesi, demiryol ağlarının daha sıklaştırılması, halkımızın irfan ve refah seviyesinin yükselmesi ile odun ve tezek yerine taşkömür ve liğnit kullanması neticesinde, madenî mahrukat sarfiyatı her sene evvelki seneye nazaran artmakta ve halihazırdaki istihsalâtımız ihracatı temine kâfi gelmemektedir. Bundan dolayı Cumhuriyet Hükümeti yeni ve isabetli tedbirler almak mecburiyetini hissetmiştir. Bu arada, kömür ve kok piyasasında spekülasyonlara mâni olmak, bir elden makul fiyatlı satışları temin etmek için «satış birliği» kurmak ve bilhassa işletmeleri devlet sermayesi ve direktif ile

işletme ismi	Ton	% nisbeti
Ereğli kömür işletmesi	547.611	27,46
Kozlu » işleri Ş-ti	409.044	20,51
Türkîş Ş-ti	221.229	11,10
Kilimli K. M. Ş-ti (Ereğli)	183.393	9,20
Türk Köm. Kandilli Ş-ti	167.000	8,38
Kilimli Köm. I. Ş-ti (Zonpld.)	109.931	5,51
Türk Köm. Kozlu Ş-ti	98.012	4,92
113.362 Ali Fırat	63.998	3,21
374 S. Sırrı Baru	54.312	2,72
138 -Çamlı Ş-ti	49.008	2,46
Diğer işletmeler 7/8	90.397	4,53
Yekûn	1.993.935	100,00

A y l a r	Zonguldak	Kozlu	Ereğli	Kilimli
ikinci Kânun	87.286	50.868	13.161	20.309
Şubat	121.552	70.759	27.276	32.223
Mart	130.406	71.195	27.356	33.951
Nisan	115.783	66.848	31.926	24.247
Mayıs	128.181	72.178	33.583	42.249
Haziran	118.214	75.186	33.393	39.561
Temmuz	114.262	74.307	36.244	37.989
Ağustos	119.946	71.741	39.518	32.238
	935.630	553.081	242.457	262.767

işleyen bir büyük ve tek teşekküle raptetmeyi kararlaştırmış olmak başta gelmektedir. Ayrıca, «iş mükellefiyeti» sayesinde havzanın eski büyük derdi - amele buhranının önüne geçilmek tedbiri de ehemmiyetle kayda değer.

30.5.1940 tarihli ve 3867 sayılı İcra Vekilleri Hey'etinin bir kanunu ile Ereğli kömür havzası dahilindeki kömür ocaklarının tamamının veya bir kısmının Devletçe işlettilmesi selâhiyeti ve madenlerin Devlete intikal şekli tesbit olunmaktadır.

Hükümetçe alınan tedbirler, havzadaki ocakların birleştirilerek istihsâlin Devlet elinde toplanması, lavuar, dekovil, hava hatları ve sair tesisatın olduğu gibi tahmil ve tahliye hacminin artırılması, limanların teçhizi ve nihayet kömür işletmelerinin makineleştirilmesi için büyük mikyastaki elektrik santrallerinin inşası hedeflerinde hülâsa edilebilir.

Dahilî kömür sarfiyatımızın artması yüzünden bir sene evel hükümetçe ittihaz edilen bir karar mucibince ecnebi gemilerine verilen ihrakiye hariç olmak üzere, maden mahrukatı ihracatı yasak edilmiştir. Bundan dolayı 1940 senesinin ilk 8 ayında ecnebi gemilere satılan taşkömür yekûnu ancak 21.384 tonu bulmuştur. Bu satışların gemi bandıralarına göre taksimatı şöyledir. (Ton hesabı).

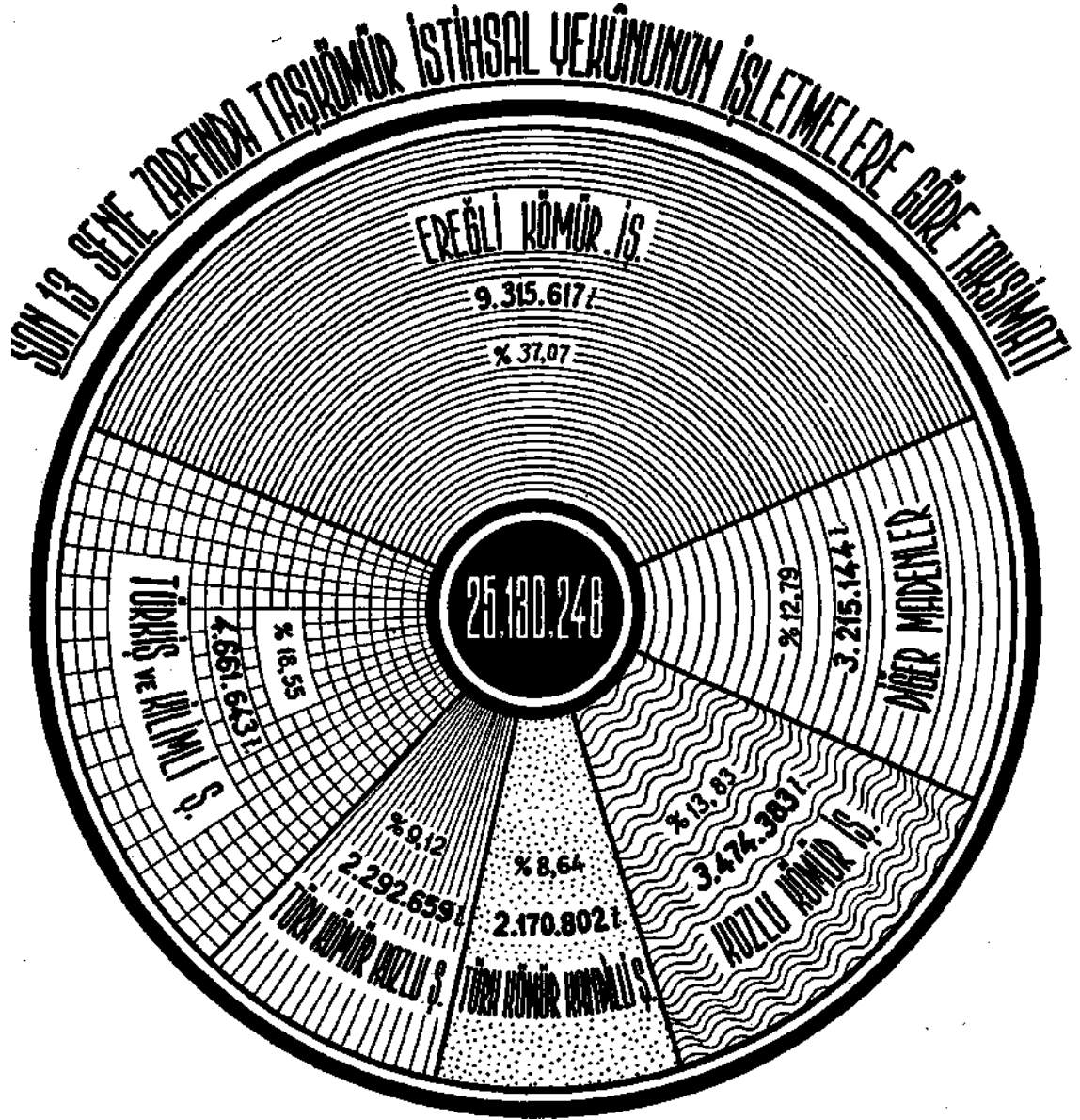
İngiltere	İtalya	Panama	Romanya	Yunanistan
1.842	<b>2.746</b>	430	<b>11.389</b>	4.977

1940 senesi ikincikânun - ağustos aylarına isabet eden harice taşkömür satışımızın yarısından fazlası yani 11.389 tonu Romanyaya düşmektedir. Takriben 5000 tonla Yunanistan ikinci mevki almaktadır.

Ticaret Vekâletinin resmî malûmatına göre senenin ilk 8 ayında 35.497 ton maden kömürü ihraç edilmiş olmasından 14.133 tonu ikinci elden harice satılmış olması anlaşılmaktadır.

Maamafih Cumhuriyet devrinin 17 senelik ve 8 aylık taşkömür ihracatı umum imraratımızın vasatî olarak % 25,18 i teşkil etmektedir.

Şimdi havzanın Türk antrasiti (sömi kok) ile briket imraratına gelelim. 1940 senesinin ilk 8 ayı zarfında cem'an 36.580 ton sömi kok ve 20.703 ton briket dahilî



piyasaya imrar edilmiş bulunmaktadır. Bu yekûnların münferit aylara düşen miktarı ve 1939 senesine nazaran tezayüdü aşağıdaki cetvelde tebarüz eder. (Ton üzerinden).

Bu cetvelde görüldüğü veçhile, 1940 senesinin ilk 8 ayına düşen sömi kok imraratı geçen yılın aynı devresi imraratına nazaran % 3,71 nisbetinde ve briket imraratı ise 2,37 misli bir tezayüt kaydetmektedir. Binlerce vatandaşa iş ve kazanç veren Ereğli - Zonguldak taşkömür havzasında 1939 senesi zarfında amele ücreti olarak 6.257.014 lira tediye edilmiş bulunmaktadır. Bu meblâğ 1938 ücretine nazaran 162.313

A y l a r	Sömi kok		riket	
	1939	1940	1939	1940
İkinci Kânun	5.442	3.223	112	42
Şubat	3.746	4.068	184	3.031
Mart	3.070	4.830	2.537	3.001
Nisan	4.408	7.391	1.001	3.610
Mayıs	2.676	4.432	2.015	3.334
Haziran	519	3.199	1.020	3.178
Temmuz	6.616	2.981	62	1.550
Ağustos	8.765	5.956	1.799	2.957
Yekûn	35.272	36.580	8.730	20.703

lira fazladır. Amele hayat şartlarının ıslahı, madenler nezdinde bahçeli amele kolonilerinin tesisi ve sabit, ocağına bağlı bir maden amelesi sınıfı vücutte getirilmesi yoluyla amele randımanının yükseltilmesi uğrunda Cumhuriyet Hükümetinin yardımı ile sistematik bir şekilde çalışılmaktadır.

Havzanın 17 senelik yevmiye rakamlarına bakılırsa, senevi yekûn 1923 de 1.194.998 iken bu meblâğ daimî bir şekilde artarak 1939 da 5.554.568 i bulduğu görülür.

Kömür ocaklarının tevessüü ve istih-salâtımızın tezayüdü tabîi olarak havzanın

direk, patlayıcı maddeler ve elektrik sarfiyatının artmasını mucip olmuştur. Taş-kömür havzasının 17 sene zarfındaki bazı malzeme sarfiyatı ile yevmiye adedinin yükselişi şu şekilde cereyan etmiştir:

Seneler	Yevmiye adedi	Patlayıcı maddeler Kg.	Direk m <sup>3</sup>	Elektrik kw./saat
1923	1.194.998	14.381	18.522	350.880
1924	1.988.040	23.926	30.815	439.943
1925	1.915.150	23.050	30.644	471.602
1926	2.210.922	29.269	38.912	795.256
1927	2.406.969	31.865	43.686	1.034.920
1928	2.273.839	45.148	43.772	1.743.800
1929	2.583.650	51.292	52.577	5.359.370
1930	2.658.631	57.599	62.219	9.149.822
1931	2.623.485	56.825	56.667	10.078.546
1932	2.655.695	57.528	50.995	11.550.902
1933	3.082.056	62.336	59.712	13.951.956
1934	3.721.711	101.890	78.308	19.007.094
1935	3.691.985	111.813	78.630	19.5.9.825
1936	3.828.383	122.110	86.676	24.558.409
1937	4.416.314	132.791	106.907	28.2-8.194
1938	5.382.315	161.640	111.600	38.444.196
1939	5.554.568	160.462	129.254	38.455.552
Yekûn	52.188.961	1.243.925	1.079.921	223.210.267

Demek ki, Cumhuriyet devrinin 17 yılı zarfında Ereğli - Zonguldak havzasında 28.895.400 ton taşkömür istihsâli için 52,19 milyon yevmiye çalıştırılmış ve 1,24 milyon patlayıcı madde, 1,08 milyon metre mikâp direklerle 223,21 milyon kilovat saat elektrik enerjisi sarfedilmiş bulunmaktadır.

Havzanın ocaklar dahili ve haricinde çalışan amele sayısı 1937 senesinin muayyen bir gününde yapılan sayıma göre 13.374 kişiyi bulmuşken, bu adet 1939 da 16.000 e yaklaşmıştır. Umum amelenin takriben % 68,52 si ocaklarda (yeraltında) ve mütebaki kısmı yani % 31,48 i maden haricinde çalışmaktadır. Binaenaleyh ocaklarda çalışan beher amelenin yevmiyeye düşen randımanı son 17 sene için vasati olarak 808,3 kilogramı teşkil etmektedir. 1940 eylülünde amele sayısı 21.000 i bulmuştur.

Son 17 sene zarfında havzanın yevmiye adedi 4,65 misli, dinamit sarfiyatı 11,19 misli, direk sarfiyatı 6,98 misli ve elektrik cereyanı istihlâki ise 109,6 misli bir tezayüt kaydetmektedir. Bilhassa elektrik sarfiyatının yükselmesindeki sür'at şayanı dikkattir. Bu vaziyet, tabîi olarak, hükümetimizin gözünden kaçmamakta ve bu ihtiyacı önlemek maksadile birisinin inşası Çatalağzında tekarrür etmiş olan büyük mikyastaki elektrik santrallerinin tesisi, Ereğli - Zonguldak havzamızın makineleştirilmesi ve randımanın arttırılması işinde büyük âmil sayılmaktadır.

Bu istihsâl unsurlarının 1939 senesi zarfında münferit maden şirketlerine düşen miktar ve % nisbetlerini tahlil edersek aşağıdaki enteresan neticeye varırız:

Ereğli Kömürleri İşletmesi 1939 senesi zarfında yevmiye ücreti olarak cem'an 2.398.113 lira tediye etmiş ve 2.073.673 yevmiye çalıştırmıştır. Binaenaleyh havzanın 1939 ücret yekûnunun % 38,33 ü bu şirket tarafından ödenmiştir. Buna mukabil yevmiye adedinin de % 37,39 u Ereğli Kömürleri İşletmesi hissesine isabet etmektedir.

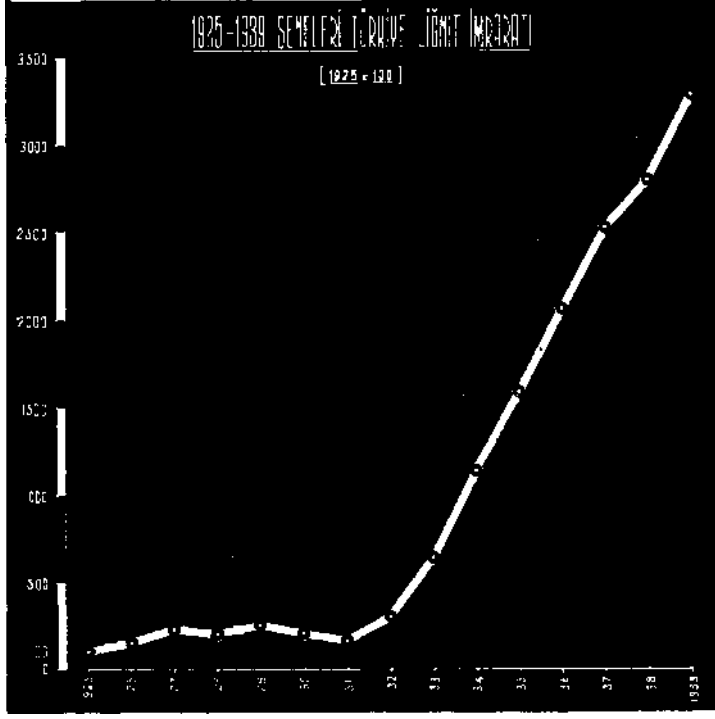
İkinci sırada 1.040.105 yevmiye ile Kozlu Kömür İşletme Ş-ti gelmektedir. Bu şirket 1939 senesi zarfında 1.205.508 lira amele ücreti tediye etmiş olup, umum istihkak yekûnunda % 19,27 nisbetinde hissedardır. Bu şirketin yevmiyelerindeki hissesi % 18,73 ü teşkil eder. Demek ismi geçen iki büyük şirket havzadaki umum amelenin yarısından fazlasını çalıştırmaktadır. Mütebaki 13 şirket ve eşhasın elinde bulunan ocaklara yevmiye adedinin ancak % 43,88 i düştüğü gibi amele ücretlerinin yekûnu da umum yekûnun % 42,4 ünü bulmaktadır.

Havzanın direk sarfiyatında da Ereğli Kömür İşletmeleri 41.069 m<sup>3</sup> ile birinci mevki tutmaktadır. 1939 senesinin umum direk sarfiyatı 129.284 metre mikâp iken bu miktarın % 31,77 si Ereğli Kömür İşletmelerine isabet etmektedir.

## L İ Ğ N İ T :

Memleketin yakacak ihtiyacının madenî mahrukat ile temini meselesinde, liğnit istihsalâtı, her sene sistematik bir tezayüt kaydederek başlıca çare olarak inkişaf etmektedir. Ancak 1925 senesinde işletilmeğe girişilen bu yeraltı servetimiz son 9 sene zarfında aşağı yukarı 19,5 misli artarak 1939 da 160.000 tonu bulmuştur. Nisbeten genç olan liğnit endüstrimiz 1940 senesinde de inkişaf seyrini muhafaza ederek, ilk 8 aylık malûmata göre oldukça bir fazlalık göstermektedir. Elimizde mevcut istatistiki donnelere göre 1940 senesinin ilk 8 ayı zarfında cem'an 144.322 ton liğnit kö-

mürü istihsal edilmiş bulunmaktadır. Bu miktarın 99.506 tonu yani % 68,95 nisbeti Soma, Tavşanlı ve Değirmisaz mevkillerinde bulunan Garp liğnitleri hissesine düşmektedir.



Devlet Demiryolları tarafından işletilmekte olan Çeltik - Amasya liğnit ocaklarının cârî senenin ikincikânun - ağustos aylarındaki istihsalâtı • 34.995 tonu bulmuş ve bu işletme umum istihsalât yekûnunda % 24,25 ile hissedar bulunmuştur.

Garp liğnitleri ile Çeltik - Amasya madenlerinin senenin 8 ayma tekabül eden istihsalât miktarı 134.501 ton gibi ehemmiyetli bir miktara baliğ olmakta ve bu umum liğnit istihsalâtımızın % 93,20 sini bulmaktadır.

Memleketin başlıca liğnit madenlerinin 1940 senesi münferit aylarına düşen istihsalât miktarını aşağıya yazıyoruz: (Metrik ton hesabı).

A y l a r	S o m a	Değirmisaz	Tavşanlı	Çeltik-Amasya
İkinci kânun	4.671	1.255	4.099	4.864
Şubat	6.845	3.294	3.941	5.046
Mart	7.550	4.581	4.741	5.155
Nisan	5.410	2.392	2.774	4.448
Mayıs	7.426	3.022	1.880	4.466
Haziran	6.042	3.260	1.800	4.289
Temmuz	5.434	2.178	3.255	3.422
Ağustos	7.383	3.258	3.015	3.305
Yekûn	50.761	23.240	25.505	34.995

Cetveldeki 8 aylık yekûnlar 1939 senesinin aynı devresine düşen miktarlarla mukayese edilirse, Soma madenlerinin istihsalâtı 21.683 ton yani % 74,57; Değirmisaz

7.392 ton yani % 46,64; Tavşanlı 10.353 yani % 68,33 ve Çeltik-Amasya 8.132 yani % 30,27 nisbetinde bir tezayüt görülür. Bu dört liğnit madeninin 1940 ilk 8 aylık istihsalâtında 1939 yılının aynı devresine nazaran % 54,7 nisbetinde yani 47.560 tonluk bir artış kaydetmesi şayanı dikkattir. Bu rakamlar 1940 senesi liğnit endüstrimizin hayli inkişaf etmiş olduğunu sarahaten tebarüz ettirmektedir. İsmi geçen dört maden haricinde takriben 9.821 ton liğnit istihsâl edilmiş bulunmaktadır ki, bu da umum istihsalâtın ancak % 6,8 ini teşkil etmektedir.

1940 senesinin ilk 8 ayında faaliyette bulunan liğnit işletmeleri ile bunların istihsâl miktarlarını aşağıya yazıyoruz. (Metrik ton hesabı).

Madeni işleten	Maden ismi	M e v k i i	Ton
Eti Bank (Garb liğnitleri)	Soma	Manisa-Soma	50.761
» » » »	Tavşanlı	Kütahya-Emet	25.505
» » » »	Değirmisaz		23.240
D. D. Yollan	Çeltik	Amasya-Merzifon	34.995
Sümerbank	Gerenez Nazilli	Aydın	1.346
Balcı vereseşi	Göhlhisar-Şahinli	»	2.013
Ağzıaçık Lmtd.	—	Erzurum	1.335
Yusuf Ziya	Yeniköy Cuma ovası	İzmir	1.842
Diğer işletmeler	—	—	3.285
		Umum yekûn	144.322

Câri senenin ilk 8 aylık liğnit istihsalâtından takriben 110.000 tonu imrar edilmiş bulunmaktadır.

Halihazırda işletilmekte olan liğnit madenlerinden maada, M. T. A. Enstitüsü beş yıllık teknik bilançosunda görüldüğü veçhile, memleketin yüzlerce mahallinde müteaddit liğnit zuhuratı keşfolunmuş ve bunlardan bazıları işletilmesi için Eti Banka devredilmiş (Erzurum vilâyeti Balkaya liğnit havzası gibi) veya mufassal jeolojik etüdleri yapılmış olup, işletme projeleri hazırlanmakta bulunmuştur. Topraklarımızda mebzul miktarda mevcut olan liğnitin istihsalini teşvik ederek, Avrupada olduğu gibi şehir ve köylerde liğnitin teshin vasıtası olarak tamimi ve aynı zamanda döviz kaynağı olabilecek ve ihracat için gayet müsait Zonguldak taşkömürünün harice satışının tezyidi, ekonomi siyasetimizin bir hedefini teşkil etmektedir. Diğer taraftan piyasaya geniş mikyasta ve ucuz fiyattan liğnit çıkarıldığı takdirde, şimdiye kadar köylülerimiz tarafından teshin için kullanılmakta bulunan tezeğin tarlalara dökülmesine ve bu şekilde ziraat rekoltemizin çoğalmasına da hizmet edilmiş olacaktır.

Bununla beraber memleketimizin elektrikle temini meselesinde liğnit servetlerimizin büyük bir rol oynayacağı da aşikârdır.

Avrupada yapılan son tetkik ve tecrübeler neticesinde liğnitin kâğıt, lif, katran, zift, madenî yağlar, sabun yağı, hayvan gıdası olan şeker mayası velhasıl 88 muhtelif cins emtia imalinde iptidaî madde teşkil edeceği anlaşılmıştır.

Şimdi maden kömürü ihraç fiyatlarında son bir sene zarfında görülen temevvü-cata gelelim: Avrupa harbi bidayetine kadar ihraç ettiğimiz her ton taşkömürden T.L. 5.20 ilâ 5.94 tahsil edilirken 1939 senesinin ilkteşrininde taşkömürün vasatı fob fiyatı 760 kuruşa çıktıktan sonra muntazaman yükselmeğe başlamış ve 1940 senesinin ilk aylarında 11,61 ilâ 16,69 lirayı bulmuştur. Müteakip aylarda 17,53 den 18,76 lira-yaya kadar çıkmıştır. Aşağıdaki cetvelde ihracat fiyatlarının yükselişinin hızını aylık vasatilere göre tesbit ediyoruz. (Beher tonu kuruş hesabı).

Aylar	Kuruş	Aylar	Kuruş	Aylar	Kuruş
Eylül 1939	425	2 Kân. 1940	1.161	Mayıs 1940	1.507
1. Teş. »	760	Şubat »	1.265	Haziran »	1.753
2. Teş. »	1.028	Mart	1.568	Temmuz »	1.715
1. Kân.. »	851	Nisan »	1.669	Ağustos »	1.876

Bu cetveldeki fob fiyatlarını mukayese edersek, son bir sene zarfında 4,4 misli bir tezeyüt vaki olduğunu görürüz. Buna mukabil Hükümetimizin aldığı isabetli tedbirler neticesinde, dahilî satış fiyatlarındaki artış nisbeten cüz'îdir.

#### METALLER — D E M İ R :

Cumhuriyetimizin ekonomik ve kültürekalkınmasında madencilüğimizin terakisi büyük bir ehemmiyeti haiz olduğu gibi, medeniyet ölçüsü olan demir ve çelik sarfiyatımızın tezeyüdü de alâkayı mucip bir hâdise teşkil etmektedir. Eylül ayında ilk senei devriyesini kutlayan Karabük Demir ve Çelik fabrikaları, tevessü ve tekâmülde berdevamdır. Cumhuriyet Hükümetinin ağır endüstrimizle yakın ve daimî alâkası, *Başvekilimizin*, *İktisat Vekilimizin* ve diğer vekillerin bu fabrikaları mükerrer ziyaretlerinden ve büyüklerimiz tarafından bizzat mahallinde yapılan tetkiklerden serahaten tebarüz etmektedir.

Demir ve çelik fabrikalarımızın iptidaîmaddesini teşkil eden demir cevheri zuhuratının meydana çıkarılması işinde M. T. A. Enstitüsü azamî gayretle çalışmaktadır. 30 milyon ton rezervli ve yüksek tenörlü Divrik demir yataklarından maada son seneler zarfında memleketin birkaç mıntakasında geniş mikyasta zengin demir cevheri zuhuratı keşfolunmuştur. Bu cümleden. Kocaeli vilâyeti, Adapazarı civarında 210 km<sup>2</sup> bir sahayı aşan Çamdağı demir cevheri yatakları zikre şayandır. Bu zuhurattan da cevher istihsalâtına girişilmiş bulunmaktadır. Daha son senelere kadar demir cevheri ihtiyacını hariçten temin eden ve 1936 senesinde 1598 ton cevher ithal eden Türkiye, halihazırda dahilî ihtiyacını tamamen temin etmiş ve hattâ demir cevheri ihracatı yapabilecek bir vaziyete gelmiştir.

17 Mayıs 1938 senesinde Eti Bank tarafından işletilmeğe ballanmış olan Divrik (veya Divriği) demir yatakları son 2 sene 3 ay zarfında 400.339 ton demir cevheri istihsâl etmiş ve bu miktardan 233.233 tonu Karabük demir ve çelik fabrikalarına sevkolunmuştur. Bu miktarın senelere göre taksimatı şöyledir: (Metrik ton hesabı).

Demir cevheri	1938	1939	1940 ilk 8 ay	Yekûn
İstihsalât	76.507	232.076	91.756	400.339
Sevkiyat	21.016	143.297	68.920	233.233

Demek ki 1940 senesi ilk 8 ay zarfında Divrik madenleri 91.756 ton demir cevheri istihsal ederek bundan 68.920 tonunu Karabük'e göndermiştir.

Ağustos 1940 bidayetinde Divrik madenlerinde mevcut demir cevheri stoku 168.078 tondur. Bu miktarın 48.263 tonu kırılmış olup, her an sevkiyata amade bir şekildedir. Divrik madenlerinde halihazırda 679 amele çalışmaktadır. Harp ve dünya iktisadî kargaşalığı yüzünden demir cevheri fiyatlarının bir sene evveline nazaran % 30 - 35 nisbetinde yükselmiş olduğu bir zamanda kendi topraklarımızdan mebzul miktarda demir cevheri istihsal edilebilmesi en güzel kazanç ve talih eseridir.

23.7.1940 tarihli İcra Vekilleri Hey'etince kabul edilen bir kanunla Divrik madenleri Eti Banktan ayrılarak mahdud mes'uliyetli Divriği Demir Madenleri İşletmesi Ş-tine devrolunmuştur. Bu kararlar müstakil bir hayata başlayan Divrik demir madenleri yeni bir safhaya intikal etmiş bulunmaktadır.

#### KROM CEVHERİ:

Dünya demir ve çelik endüstrisinde ehemmiyetli bir yer tutan ve bilhassa sert çelik ve paslanmayan halitaların istihsalinde büyük rol oynamakta olan krom cevheri servetleri meselesinde olduğu gibi krom cevheri istihsalâtında ve satışlarında da beynelmilel piyasada (bir sene evvel işaret ettiğimiz gibi) Türkiye Cumhuriyeti ön sırada gelmektedir. Elâzığ vilâyeti Ergani kazasındaki kromit zuhuratı rezerv itibarile dünyada birinciliği kazanmıştır.

1924 senesinden itibaren işletilmeğe başlanmış olup daha o yıl 3400 tonu bulan krom cevheri ihracatımız muntazam bir şekilde artmış ve 1938 senesinde 208.405 tona balığ olmuştur. Harp yüzünden çıkan ihracat müşkülâtı 1939 senesi krom cevheri ihracatımızı 191.644 tona indirmiştir. Son 17 sene zarfındaki krom cevheri ihracatımız şöyledir: (Metrik ton hesabı).

Seneler	Ton	Seneler	Ton	Seneler	Ton
1924	3.400	1930	28.195	1936	160.399
1925	7.506	1931	29.525	1937	192.508
1926	6.670	1932	55.216	1938	208.405
1927	18.318	1933	75.379	1939	191.644
1928	11.849	1934	119.844	1940 (8 ay)	105.771 (*)
1929	16.178	1935	150.472		

(\*) Konjonktür'ün Ağustos 1940 sayısından.

# Başvekilimizin Karabük Ziyaretinden Bazı İntibalar

Karabük çelik ve demir  
fabrikalarının umumi  
manzarası.



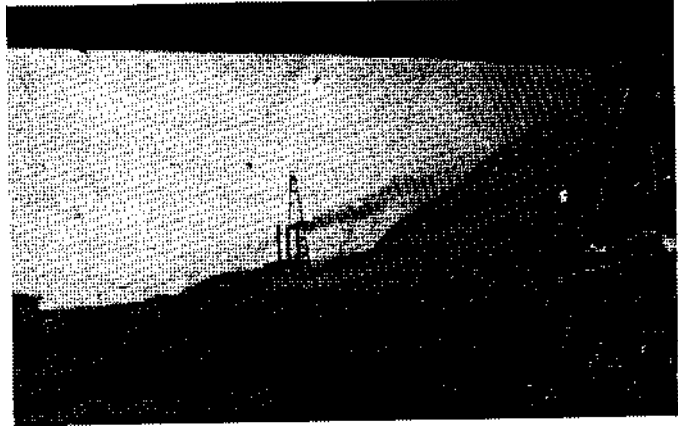
Başvekil, refakatinde İktisat ve Adliye Vekilleri olduğu halde fabrikaların tesisatını gezerlerken.

Fabrikaların elektrik santralinde Başvekilimiz işletme müdüründen bazı izahat alırken.



# Ramandağ Petrol Sahasında

2 No. lu



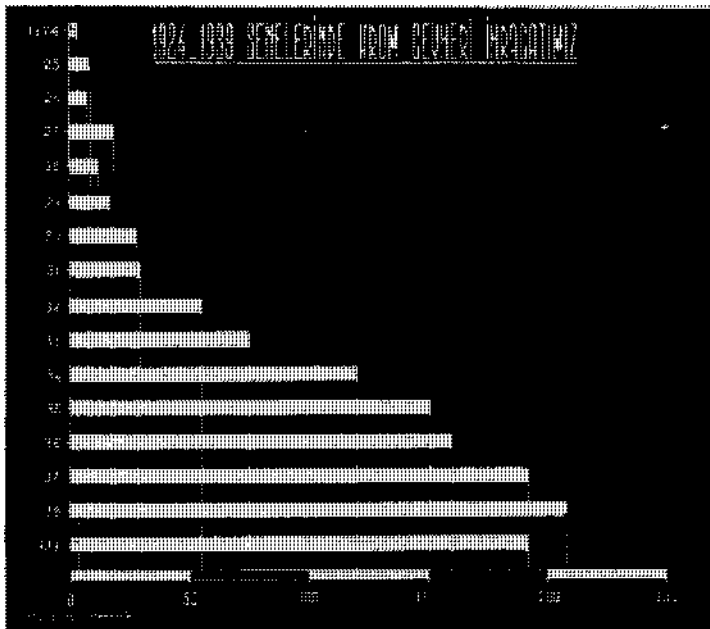
3 No. lu sondaj kulesi yapılırken.

Ramandağ kampının su ihtiyacını kısmen temin eden menba ve tulumba tesisatı.



Binaenaleyh 1940 senesi ilk 8 ayı zarfında 3.106.000 lira kıymetinde 105.771 ton krom cevheri eenebi memlekelerine satılmış bulunmaktadır. 1940 senesi aylara göre krom ihracatı ve elde edilen döviz aşağıda gösterilmiştir:

A y l a r	Ton	1000 l i r a	A y l a r	Ton	1000 l i r a
İkinci kânun	19.956	502	Nakliyekân	53.173	1.407
Şubat	5.389	151	Mayıs	17.005	492
Mart	19.305	524	Haziran	12.174	440
Nisan	8.523	230	Temmuz	5.434	199
			Ağustos	17.305	570
Yekân	53.173	1.407	Top yekân	105.771	3.106



105.771 tonu bulan umumi kromit ihracatının 78.463 tonu Şark Kromları (Guleman) tarafından yapılmıştır. Demek ki bu madenler 1940 senesi ihracatında % 74,18 nisbetinde hissedardır. Mütebaki 13 krom cevheri işletmesine ancak % 25,82 isabet etmektedir.

Tabii olarak istihsalâtımız ihracatın fevkindedir. 1940 senesinin ilk 8 ayında elimizde mevcut malûmata göre takriben 169.615 ton krom cevheri istihsal edilmiş bulunmaktadır.

Bu miktar 1939 senesinin aynı aylarına tekabül eden istihsalâtın fevkindedir. Cari senenin ikincikânun - ağustos ayları istihsalâtının münferit işletmelere göre taksimatı aşağıda dercedilmiştir. (Metrik ton hesabı ile).

Bu cetvele bakılırsa Şark Kromları kromit istihsalâtımızın aşağı yukarı yarısını temin etmekte olduğu tebaruz eder. Umum istihsalâtındaki başlıca üç madenin hissesi % 76,40 - ı bulmaktadır. Mütebaki 11 işletmeye krom cevheri istihsalâtımızın ancak % 23,60 - ı düşmektedir.

Dünya piyasası normal muvazenesini bulunca krom cevheri istihsal ve ihracatımızın sistematik inkişafına yeniden müsait bir vaziyetin avdetini beklemek icap

işletme veya maden ismi	Vilâyeti	Ton
Şark Kromları, Guleman	Elâzığ	81.864
İshaklar	Bursa	28.638
Demir kazık	Muğla	19.092
Kargıfoça Feth. Ş. M.	»	8.586
Dağardı	Kütahya	8.626
Kavak	Eskişehir	7.910
Çenger	Muğla	6.635
Kazandere	»	2,430
Üzümlü	»	1.306 (*)
Diğer madenler	—	4.528(*)
Yekûn		169.615

Krom cevheri fiyatlarına gelince, % 48 Cr<sub>2</sub>O<sub>3</sub> tenörlü cevher Londrada Eylül 1939 ayında ton başına 87,5 - 95 şiling ile muamele görmüşken silâhlanma ihtiyacından mütevellit rağbet üzerine 1940 bi-dayetinde 115 şilini bulmuş ve temmuz - ağustos aylarında 120 ilâ 130 şilinge kadar yükselmiştir.

Buna muvazi Türk kromitlerinin ihracat fiyatlarının vasatısı de Eylül 1939 da kilogramı 2,45 kuruş iken ikincikânun 1940 da 2,52 kuruşa baliğ olduktan sonra temmuz vasatısı kilo başına 3,66 kuruşa çıkmıştır. Ağustos ayında fiyat vasatısı kilogram başına 3,17 kuruşu tutmaktadır.

## B A K I R :

İhraç edilmekte olan madenlerimiz arasında bakır gün geçtikçe ehemmiyetim arttırmaktadır. M. T. A. Enstitüsünün beş yıllık blânçosunda da görüldüğü veçhile memleketimizin muhtelif mıntakalarında zengin bakır yataklan mevcuttur. Bunlardan Ergani, Kuvarshan ve Murgul madenleri iktisadî hayatımızda ehemmiyetli bir rol oynamaktadırlar.

Uzun seneler atâlette kalan bakır madenlerimiz ancak son seneler zarfında işletilmeğe başlanmış ve 1937 senesinde 400 t. blister bakır ihraç edilmiştir. 1938 senesinde külce bakır ihracatımız 2.488 tona çıktıktan sonra 1939 senesinde bu ihracat aynı inkişaf seyrini muhafaza ederek 5.917 tona baliğ olmuştur, 1939 senesinde bakır ihracatından 2.085.732 Ura kıymetinde .dö'viz temin edilmiş bulunmaktadır.

1940 senesi ikincikânun - ağustos aylarında 1.936,000 liralık 4.785 t. blister bakır ihraç edilmiş bulunmaktadır. Demek ki vasati aylık ihracatımız 598,1 tonu teşkil etmektedir. Halbuki 1939 senesinin aylık vasatısı 493,1 tonu bulmaktadır. Binaenaleyh 1940 senesindeki aylık bakır ihracatı geçen seneye nazaran 105 ton yani % 21,29 nisbetinde bir tezayüt kaydetmektedir. 8 aylık umum bakır ihracatının 3.577 tonu Ergani bakır madenlerine düşmektedir. Bundan maada Ergani madenleri 1000 tondan fazla musaffa bakırını memleket dahiline imrar etmiş bulunmaktadır.

1939 senesinde 4.236 tonu Ergani ve 2500 tonu Kuvarshan işletmesine ait olmak üzere cem'an 6.736 ton külçe bakır istihsâli yapılmıştı. 1940 senesinin ilk 8 ayı zarfında bu iki işletme, 5152,3 ton blister ve musaffa bakır istihsal etmiştir. Bu miktardan 652,2 tonu musaffa bakırdır. Cârî sene istihsalâtından 3839,3 ton Ergani ve 1313 ton Kuvarshan madenine düşmektedir. Bu işletmelerin münferit aylara göre istihsal miktarlarını aşağıya yazıyoruz: (Metrik ton hesabı).

(\*) Ağustos istihsali tahminidir.

A y l a r	Ergani	Kuvarshan	Yekûn
İkinci kânun	500,92	30	530,92
Şubat	522,85	275	797,85
Mart	104,87	193,4	298,27
Nisan	618,14	181	799,14
Mayıs	711,77	233,7	945,47
Haziran	511,02	81,3	592,32
Temmuz	538,75	228,7	767,45
Ağustos	331,00	89,9	420,90
Top yekûn	3.839,32	1.313	5.152,32

teakip aylarda 38 ilâ 40,7 kuruştan muamele gören blister bakır 1940 senesinin ağustosunda 50 kuruşu bulmuştur.

#### D İ Ğ E R M A D E N L E R İ M İ Z :

Memleketimizin döviz kaynağı olan diğer madenlerden 1925 senesinde 74 tonu bulan antimuan istihsalâtı 1938 senesi 1300 ve 1939 senesinde 1280 tona çıkmıştır. 1940 senesinin ilk 8 ayı zarfında 989,5 ton istihsal ve bu miktardan 309 tonu ihraç edilmiştir. Binaenaleyh 1940 senesi ilk 8 ayın istihsalâtı geçen seneye nazaran % 15,89 nisbetinde bir tezayüt kaydetmektedir. Nisbeten nadir olan ve % 99 tenörlü madenin tonu 100 İngiliz lirasını tecavüz eden antimuan istihsalâtımızın artırılmasına çalışılmaktadır.

Zımpara istihsalâtımızda da son 17 sene zarfında sistematik bir artış vardır. 1923 senesinde 6.896 tonu bulan zımpara imraratı, 1936 senesinde aşağı yukarı iki mislini bularak 12.983 tona balığ olmuştur. 1938 senesinde 12.500 tonu teşkil etmektedir. 1939 senesi imraratı Avrupa harbi yüzünden bazı güçlüklerle karşılaştığından 9.528 tona düşmüştür.

1940 senesi istihsalâtına gelince, ilk 7 ay zarfında 8.198 tonu blumuştur. Bu miktardan 5434 tonu imrar edilmiş bulunmaktadır. Başlıca zımpara madenlerimizin 1940 senesi ikincikânun - temmuz aylanna düşen istihsâl ve imraratları şöyledir: (Metrik ton üzerinden).

1940 ilk 7 aylık zımpara istihsalâtımızda Muğla vilâyetinde bulunan Kayabaşı ve Şeyhköy madenleri % 59,19 nisbetinde hissedardırlar. Mütebaki 10 işletmeye topyekûnun ancak % 40,81 i düşmektedir.

1939 senesi 359 şişeyi bulan cıva istih salâtımız 1940 senesinin ilk "7 ayında 279

Câri senenin ilk 8 ayında 5.152 ton bakır istihsâl edildiğine göre aylık vasatı 644 tonu tutmaktadır. Buna mukabil 1939 senesinin aylık istihsâl vasatı ancak 561,3 tondur. Binaenaleyh 1940 istihsalâtı nm tezayüdü geçen seneye nazaran % 14,73 nisbetini bulmuştur, yani 1940 senesinde her ay 1939 aylarına nazaran 82,7 ton fazla bakır elde edilmiş bulunmaktadır.

Bakır ihracat fiyatlarına gelince, Avrupa harbi başlamadan önce 1939 senesi ağustosunda kilogramı vasatı olarak 28,5 kuruştan satılmışken harbin ilk ayı olan 1939 eylülünde 38,3 e ve geçen sene nihayetinde kilogramı 42 kuruşa çıkmıştır. Mü-

Maden ismi	Vilâyeti	İstihsalât	İmrrat
Şehköy 332	Muğla	1.937	855
» 336	»	1.455	920
Kayabaşı	»	1.460	1.226
Kozağacı	»	920	750
Mesken K. köy	»	449	444
Alacalı-Yeniköy	izmir	258	342
Diğer madenler	—	1.719	897
Yekûn		8.198	5.434

şişeye varmış ve aylık vasatı aşağı yukarı 40 şişeye baliğ olmuştur. 1939 un aylık vasatı 30 şişeyi teşkil etmesine göre memleketin cıva istihsalâtı da bu yıl % 33 nisbetinde bir artış kaydetmiş demektir.

Diğer madenlerden carî senenin ilk 7 ayında takriben 540 ton manganez ve 53 ton manyezit istihsalini kayde değer buluyoruz.

#### GAYRI MADENÎ ZUHURAT:

Gayri madenî yeraltı servetlerimiz arasında bilhassa borasit istihsalâtımızın artması alâkayı muciptir. 1938 senesinde 4.064 tonu bulan borasit imraratı 1939 yılında 3 misli artarak 14.699 tona baliğ olmuştur. Balıkesir civarındaki Sultançayı borasit madenlerimizin bu senenin ilk 7 ayına tekabül eden istihsalâtı 21.892,3 ton gibi ehemmiyetli bir miktarı bulmuştur. Bu miktarın 3.957,2 tonu satılmıştır.

Keçiborlu kükürt madenlerimiz aynı hızla çalışmakta berdevamdır. 1940 senenin ilk 8 ayında 2.180 ton musaffa kükürt istihsali yapılmış ve bu miktardan 1319 tonu imrar edilmiştir. Maamafih kükürt istihsalâtımız dahilî ihtiyacı temin etmediğinden carî senenin ilk 8 ayında 2.451 ton ecnebi malî piyasaya çıkarılmıştır. 1939 senesinin kükürt istihsalâtı 2.601 tonu bulmasına nazaran aylık vasatı takriben 207 ton iken carî sene istihsalâtının her aya düşen miktarı takriben 273 tona baliğ olması kükürt istihsalâtında da % 31,88 nisbetinde bir tezayüdün mevcut olduğuna işaret etmektedir.

1940 senesinin ilk 8 ayındaki kükürt istihsalât ve imraratının aylara göre taksimatı şöyledir: (kg. hesabile).

A y l a r	istihsalât	Imrarat
2 Kânun	166.350	15.150
Şubat	192.600	30.265
Mart	282.100	6.250
Nisan	300.200	110.550
Mayıs	315.035	633.920
Haziran	301.450	285.650
Temmuz	314.500	66.850
Ağustos	307.450	170.000
Yekûn	2.179.685	1.318.635

Memleketin safî kil istihsalâtı da çoğalmaktadır. 1938 de 5845 tonu bulan bu istihsal 1939 da % 23,54 nisbetinde bir tezayütle 7.221 tonu bulmuştur. 1940 senesinin ikincikânun - ağustos aylarına tekabül eden istihsalât miktarı 3398 tona baliğ olmuştur.

Dünyanın geçirdiği iktisadî ve siyasî buhrana rağmen memleketteki inşaat faaliyeti devam etmekte ve çimento sarfiyatımız her sene evvelki seneye nazaran artmaktadır. 1925 senesinde 6.847 tonu bulan yerli çimento imraratımız 1937 senesinde 31,5 misline çıkarak 214.794 tona varmıştır. 1938 ve 1939 senelerinde de inkişaf

seyrini muhafaza ederek 267.568 tondan 274.742 tona çıkmıştır. Saltanat devrinde çimento ihtiyacını hariçten temin etmiş olan memleketimiz son zamanlarda kısmen çimentoyu komşu memleketlere ihraç etmektedir. Memleketimizin çimento istihsalâtındaki tezayüdü senelere göre aşağıdaki şekli almıştır. (Metrik ton hesabile).

S e n e	Ton	S e n e	Ton	S e n e	Ton
1925	6.847	1930	81.970	1935	131.175
1926	20.940	1931	108.309	1936	195.493
1927	40.973	1932	108.163	1937	214.794
1928	38.846	1933	117.995	1938	267.568
1929	65.070	1934	168.500	1939	274.742

Demek ki, çimento imraratımız son 15sene zarfında 40 misli çoğalmış ve 1940 senesinin ilk 7 aylık çimento imraratı da 158.945 tonu bulmuştur.

1935 senesindenberi mermer imraratındaki tezayüd de dikkate şayandır. 1935 senesinde 510 tondan 1936 da birden 2.852 tona çıkan imrarat 1937 senesinde 2.987 tonu bulmuştur. 1939 senesinde ise 3.339 ton ve 169 m<sup>3</sup> mermer imrar edilmiştir. 1940 senesinin ilk 7 ayında 3.198 ton ve 203 m<sup>3</sup> mermer istihsal ve imrar edilmiş ki, bu da geçen senenin aynı aylara düşen miktara nazaran % 64,4 nisbetinde bir artış kaydetmektedir.

Dünyanın en zengin lületaşı zuhuratına malik Türkiye, beynelmilel piyasada bu branşta aşağı yukarı monopol bir vaziyette bulunmaktadır. Lületaşı istihsalâtımız 1928 senesindenberi yine muntazaman artmakta ise de Cumhuriyetimizin ilk senelerindeki seviyeye çıkamamıştır. 1939 senesinde 335 sandık lületaşı ihraç edilmiştir. Carî senenin ilk yarısındaki satışlarımız geçen seneye nisbeten artarak 287 sandığı bulmuştur.

Değirmen taşı istihsalâtına gelince, bu husustaki istatistiki malûmat 1928 senesinden itibaren intişar etmektedir. İsmi geçen senede 5.929 adet değirmen taşı piyasaya çıkarılmıştır. Son senelerde 3.000 ilâ 4.000 adet (tek) ve 1100 ilâ 1700 parça olarak imrar edilmiştir. 1940 senesinin ilk 8 ayı zarfında 2.770 adet tam ve 807 parça değirmen taşı imraratı yapılmıştır.

Halkın maden sularına olan alâkası ve buna muvazi maden suyu istihsal ve sarfiyatımız da irfan seviyesinin yükselmesiyle elele inkişaf etmektedir. 1928 senesinin 142.893 litre maden suyu dahilî piyasaya çıkarılmışken, 1938 de bu miktar 6,86 mislini bularak 980.175 litreyi bulmuştur.

1939 senesi imraratı 855.785 litreyi bulmuştur. Carî senenin ilk 6 ayında 454.152 litre maden suyu imrar edilmiştir ki, bu miktardan 454.152 litresi meşhur Afyon-karahisar maden suyunu teşkil etmektedir.

Yeraltı servetlerimizin imraratı Cumhuriyetimizin 17 senesi zarfında takriben '4,5 misli artarak 612.582 tondan 1939 senesi 2.746.791 tona çıkmıştır. Münferit senelere düşen umum maden imraratımızı aşağıya yazıyoruz:

Seneler	Ton	Seneler	Ton	Seneler	Ton
1923	612.582	1929	1.132.366	1935	2.137.391
1924	740.490	1930	1.317.888	1936	2.011.364
1925	819.773	1931	1.305.835	1937	2.191.907
1926	986.161	1932	1.385.553	1938	2.686.999
1927	1.025.142	1933	1.590.811	1939	2.746.791
1928	1.053.079	1934	2.049.935		

İmraratımızın çoğalmasına muvazi bir şekilde maden ihracatımız da artmaktadır. Bütün Avrupa ve Afrika kıt'alarını saran harp kargaşalığına rağmen, Ticaret Vekâletinin resmî malûmatına göre, 1940 senesinin ilk 8 ay zarfında 5.807.000 lira kıymetinde 123.424 ton muhtelif madenlerimiz ecnebi memleketlere satılmış ve ihraç edilmiş bulunmaktadır.

Bu 5.807.000 liranın 3.108.000 lirası krom cevheri, 1.936.000 lirası bakır, 530.000 lirası maden kömürü ve 233.000 lirası da diğer maden ihracatının karşılığını teşkil etmektedir.

#### PETROL:

Türkiyenin umumî maden durumu faslına nihayet verirken Cumhuriyetimizin iktisadî kalkınması için büyük bir ehemmiyeti haiz olan Siirt Vilâyeti Beşiri kazası Ramandağ petrol sahasındaki çalışmalara temas edelim. 23.4.1940 tarihinde 1 No. lu kuyuda günde 10 ton ham petrol verimli bir kaynağa tesadüf edildiği ve bu sevinçli hâdise ile Sayın BAŞVEKİLİMİZ yakından alâkadar olduğuna M.T.A. nm geçen sayısında işaret etmiştik. Haziran birinci haftası içinde kuyudaki sondaj âletleri sökülerek sondaj kulesi olduğu gibi itilerek birinci kuyudan itibaren 389 metre şimalde bir mahalle yerleştirilmiş ve temmuz ortalarından itibaren ikinci kuyunun delinmesine girişilmiştir. Temmuz nihayetinde bu kuyunun derinliği 33 metreyi bulmuştur.

Bunu müteakip Adana petrol kampındaki modern Rotari sondaj makinesi de Ramandağ mıntakasına naklolunmuş ve ikinci kuyunun 503 metre garbinde üçüncü bir kuyu açılmasına girişilmiştir. Başvekilimiz Dr. REFİK SAYDAM'ın direktifleri üzerine petrol sahasının açılması için üçer saatlik 3 ekiple günde 24 saat geceli gündüzlü çalışılmaktadır.

Ramandağ petrol sahasının mesahası 450 km<sup>2</sup> lık geniş bir arazi teşkil etmekte ve petrolün kalitesi de nisbeten yüksektir. M.T.A. laboratuvarlarında yapılan tahliller neticesinde yerli petrolün terkiibinde % 15,65 benzin, % 15,31 gazyağı ve % 9,05 motor yağı bulunduğu anlaşılmıştır. Üst tarafı muhtelif madenî yağlardan ibarettir.

Ramandağ'ndaki ikinci kuyu 8.10.1940 tarihinde 440 metreye indirilmiştir. Üçüncü kuyu modern rotari sondaj âletleriyle mücehhez bulunan kulenin montajı

hitama ermiş ve delme ameliyesine başlanmıştır. 8.10.1940 tarihinde bu kuyu 33 metreye indirilmiştir.

Bundan maada ilk sırada açılması derpiş olunan 6 sondaj kuyusunun yerleri tesbit olunmuştur. Amerika B.D.— ine sipariş edilen modern ve kuvvetli delme makineleri gelir gelmez buralarda da sondaj ameliyesine girişilecektir. Dördüncü kuyu Ramandağın tam tepesinde deniz seviyesinden 1025 metre irtifamda açılacaktır. Beşinci kuyu ise 3 üncünün takriben 550 metre garbinde olacaktır.

Bu sondajlar kış mevsiminde de inkıtasız idame edilecek olduğundan, gerek ustalar, gerekse işçilerin ikameti için lüzumlu binaların adedi arttırılmış, kantin ve ekonomaya gibi işyerleri tesis olunmuş ve ambar binaları tevsi edilmiştir. Bu şekilde zarurî olan tekmil ihtiyaçlar şimdiden gözönüne alınarak temin edilmiş bulunmaktadır.

Aynı zamanda Hatay vilâyeti Arsuz nahiyesi Ekver köyü yakınında da petrol aramasına girişilmiştir. Burada açılmakta olan kuyu 8 ilkteşrin tarihinde 356 metreye kadar indirilmiştir.

Görülüyor ki Cumhuriyet, her sahada olduğu gibi madencilikte de bu memlekete program, inkişaf ve bereket getirmiş bulunmaktadır.

M.T.A.

## Dünya Madenciliği ve Harb Konjonktürü.

### UMUMÎ VAZİYET:

Avrupa harbi ikinci senesine girmiş, harp dalgaları genişleyerek bütün Afrika kıt'asına ve Asya'nın Hindi-Çinî topraklarına kadar yayılmış, harp kurşun devrinde çelik bombalar safhasına geçmiş, deniz ve hattâ hava seyrüseferi tehlikeye maruz kalmış bir andayız. Avrupa büyük inkılâbından sonra liberalizmin rehberi olan Fransa sukut ederek, hürriyet ve istiklâlini kaybetmiş, beynelmilel ticarî ve siyasî bağlar çözülmüş, ve bu ticarete şimdiye kadar başlıca rol oynamış olan Avrupa kıt'ası yerini Amerika'ya bırakmış bir devirde bulunmaktayız. Bu yüzden dünya madenciliğine olan rüyet zaviyemiz daralmış ve istatistiki malûmatın elde edilmesi de güçleşmiştir. Maamafih aşağıdaki satırlarımızda, şimdiye kadar takip ettiğimiz plânı elden bırakmıyarak, başlıca madenlerin geçen harp yılı zarfındaki istihsal, satış ve fiyattaki temevvücatını ve bu sahada alınan tedbirleri aydınlatmağa çalışacağız.

Son siyasî hâdiselerin bir aksülâmeli olarak metallere olan talep azalmış ve piyasada nisbî bir sükûnet husule gelmiştir. Madence zengin olan denizaşırı memleketleri ile istihlâk merkezî Avrupa arasındaki irtibat daha fazla bir tehlikeye maruz kalmıştır. Başlıca metal müstehliklerinden Fransa, Almanya ve İtalya'nın dünya piyasasından tecridi, aynı zamanda İngiltereye olan nakliyatın Almanlar tarafından tehdit edilmesi yüzünden müstahsil memleketlerin elindeki maden stokları normalin fevkinde artmış olup bu hal maden alış-satışlarına büyük bir durgunluk getirmiştir. Amerika B. D. - nin sevkülceş ihtiyatı için yapmakta olduğu ehemmiyetli - metal