

Umumi Maden Durumu

Madenciliğimizin 1939 Blânçosu.

Madenciliğimiz Büyüklerimizin son günlerde en çok ısrar ve alâka ile üzerinde durdukları mevzulardan birini teşkil etmektedir. Memleketin iktisadî gelişmesi bakımından olduğu gibi vatan müdafaası noktai nazarından da yeraltı servetlerimizin daha geniş ve verimli bir şekilde işletilmesi büyük bir ehemmiyeti haizdir. Millî Korunma kanununun tatbikine başlanır başlanmaz Cumhuriyet hükümeti evvel emirde yeraltı servetlerinin, bilhassa taşkömür istihsalâtımızın arttırılması uğrunda en kat'î ve cezrî tedbirler alınmasına karar vermiş bulunmaktadır.

Taşkömür:

Akdenizin şark havzasında bol taşkömüre malik tek memleket olan Türkiyenin sanayi ve seyrüsafainin inkişaf etmesi ile dahilî kömür sarfiyatı arttığı gibi, harice olan satış imkânları ve Türk kömürüne olan rağbet de gün geçtikçe fazlalaşmaktadır.

Genç demir ve çelik endüstrimizin devam ve inkişafı, memlekette inşaat faaliyetinin ilerlemesi, şehir ve kazalarımızın gaz lambalardan elektriğe kavuşması ve daha bir çok modern teamül ancak taşkömürün kullanılmasile mümkün olmuştur.

23.2.1940 tarihinde Başvekilimiz **Dr. Refik SAYDAM'** ın reisliğinde toplanan Koordinasyon Heyeti Ereğli kömür havzasındaki istihsalâtın arttırılması için ücretli iş mükellefiyeti tesisile bir satış birliği kurulmasına, Ereğli - Zonguldak kömür havzasında istihsalin tanzimine, kok stokları tesisine ve bu hususta icabeden mütedavil sermayenin tahsisine karar vermiş ve bu kararlar tetkik ve tasvip edilmiştir.

Bu kararların mahiyeti ve esbabı mucibesi hakkında tam bir fikir edinmek için İktisat Vekilimizin 12.3.1940 tarihinde Anadolu ajansı muhabirine verdiği beyanatı okumak kâfidir.

Sayın Vekil bu hususa bilhassa şu cümlelerle işaret etmektedir: «*Esasen istihsalin millî ve hayatî ehemmiyeti üzerinde Cumhuriyet hükümetinin ötedenberi gösterdiği alâka Millî Korunma kanunu ile hususî ve istisnaî bir mahiyet iktisap etmiş bulunmaktadır. Kömür ihracı cumhuriyet senelerinde mütezayit bir istihsal seyri takip etmiş olmasına ve 1939 senesinde bir evvelki seneye nazaran yüz bin tonu geçen bir fazla ile bir milyon sekiz yüz bin tona varmış bulunmasına rağmen dahilî istihlâkin daha büyük bir nisbette artması bu mevzu üzerinde esaslı bir takım tedbirlerin alınmasını zarurî kılmıştır.*

Bu tedbirler havzadaki ocakların birleştirilerek istihsalin devlet elinde toplanması, lavuarlar, dekovil ve havaî hatlar tesisatı., tahmil ve tahliye hacminin arttırılması,

Sayfa No. ları her sene için bidayetinden sonuna kadar sırasile devam olunacaktır.

ması, liman meselesi ve kömür işletmelerinin muhtaç oldukları büyük miktarda kuvvet santralının vücuta getirilmesi şeklinde hülasa edilebilir.»

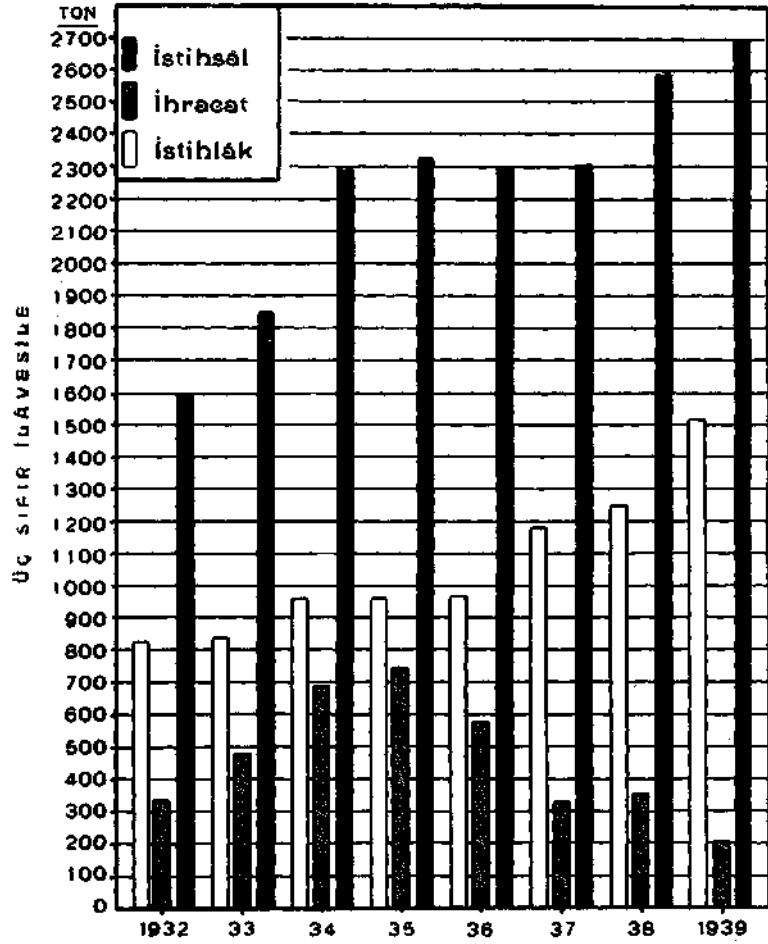
Bu vesile ile şimdiye kadar hükümetimizce alınan bazı tedbirler neticesinde Ereğli — Zonguldak havzamızın son 10 sene zarfındaki istihsal artışım nisbetleri ile, aynı seneler içerisinde dünya taşkömür istihsalâtının durumunu bir cetvel ile tesbit edelim,

Bu cetvele bakılırsa dünya taşkömür istihsalı 1938 senesinde yüksek konjunktür senesi olan 1929 yılı istihsalinin ancak % 90 nını bulmuşken, Türkiye Cumhuriyeti istihsalâtı sistematik bir şekilde yükselerek 1938 yılında 1929 istihsalinin aşağı yukarı iki misline varmıştır. Son 10 sene zarfında taşkömür istihsalâtımızdaki tezayüd 1.275.000 tonu bulmuştur.

(istihsal rakamlarını 1000 le darbetmek lâzımdır):

Seneler	Dünya		Türkiye		Seneler	Dünya		Türkiye	
	İstihsalı	1929=100	İstihsalı	1929=100		İstihsalı	1929=100	İstihsalı	1929=100
1929	1.325.100	100	1.421	100	1934	1.091.300	82,36	2.283	161,01
1930	1.216.800	91,93	1.595	112,24	1935	1.126.800	85,04	2.340	164,67
1931	1.071.600	80,86	1.574	110,76	1936	1.225.800	92,51	2.299	161,79
1932	952.100	71,85	1.593	112,10	1937	1.290.000	97,35	2.307	162,35
1933	997.600	75,28	1.852	130,33	1938	1.192.700	90,01	2.589	182,20

TÜRKİYE TAŞKÖMÜR İSTİHSALI, DAHİLİ VE HARİCİ İMRRATI



Aynı tarzda yerli taşkömürün memleket dahilindeki sarfiyatını tetkik edersek 1929 senesinde 827.086 tonu bulan istihlâkin aşağı yukarı sistematik bir şekilde yükselerek 1939 da 1.521.413 tona baliğ olduğunu müşahede ederiz.

Son 10-11 sene zarfındaki istihlâk tezayüdü 694.327 ton veya % 83,95 i bulmuştur. Yerli kömür sarfiyatının 1929 danberi tedricen yükselmesi aşağıdaki cetvelden görülür (1929 — 100)

Seneler	Ton	%	Seneler	Ton	%
1929	827.086	100	1935	963.159	116,45
1930	862.492	104,28	1936	967.781	117,01
1931	816.618	98,73	1937	1.177.868	142,24
1932	842.702	101,89	1938	1.249.246	151,04
1933	843.862	102,03	1939	1.521.413	183,95
1934	960.162	116,09			

Şimdi Ereğli - Zonguldak havzasının 1939 senesindeki taşkömür istihsaline gelelim. Geçen sene zarfında 2.696.397 ton taşkömür istihsal edilmiştir. Bu miktar 1938 istihsalı olan 2.588.957 tona nazaran 107.440 ton veya % 4,17 nisbetinde bir tezayüd kaydetmektedir.

1939 senesi taşkömür istihsalinin havzamızdaki muhtelif müessese ve eşhasa göre taksimatı aşağıdaki şekli almıştır: Geçen sene zarfında havzada 16 şirket ve eşhas tarafından 27 ocak işletilmiştir. Eti Bank Ereğli Kömürleri İşletmesi ^[1] umum istihsale % 28,77 nisbetinde iştirak ederek 775.614 ton taşkömür elde etmiş bulunmakta ve müstahsiller arasında ön safta gelmektedir. Kozlu Kömür İşleri T. A. Ş.-tinin 1939 istihsalı 545.660 tonu bulmuş ve umuna istihsaldeki hissesi % 18,75 den % 20,24 e çıkmıştır. Kilimli Kömür Mad. T. A. Ş.-ti % 12,71 ve istihsal miktarı 342.792 ton ile üçüncü gelmektedir.

1939 senesi münferit aylara göre Ereğli - Zonguldak havzasının taşkömür istihsalini, dahili ve harici piyasalara olan imraratını burada dercediyoruz. (Ton üzerinden):

A Y L A R	Tuvenan istihsal	Dahili imrarat	Harici satış	İmrrat yekûnu
İkinci Kânun	247.325	141.898	15.550	157.448
Şubat	194.226	82.342	14.696	97.038
Mart	258.149	122.820	21.448	144.268
Nisan	210.239	169.326	29.101	198.427
Mayıs	259.978	153.607	30.050	183.657
Haziran	252.463	134.993	37.796	172.789
Temmuz	194.972	108.307	17.165	125.472
Agustos	211.942	109.173	19.890	129.068
Eylül	239.504	143.264	3.747	147.011
Birinci Teşrin	210.710	132.710	5.997	138.707
İkinci "	139.018	90.009	3.404	93.413
Birinci Kânun	277.871	132.964	3.271	136.235
1939 yekûnu	2.696.397	1.521.413	202.115	1.723.528

[*1 M. T. A. 1/18 sayısında Ereğli Kömürleri İşletmesinin 1937 taşkömür istihsalı 471.050 ton olarak gösterilmiş ve yalnız Eti Bank Ereğli Kömürleri İşletmesi istihsalı alınmıştır. 1937 senesinde Ereğli istihsalı 694.175 tondur.

artması taşkömüre olan ve gittikçe çoğalan ihtiyacımızı tebarüz ettirmektedir. Son bir sene zarfında taşkömür sarfiyatımız 272.167 ton veya 1938 senesine nazaran % 21,79 nisbetinde artmıştır. 1939 senesinde dahilî piyasalara imrar edilen taşkömür miktarı 1.521.413 tonu bulmuştur. Bu yekûndan ihrakiye olarak Türk vapurlarına verilen 63.177 tonu çıkarırsak 1939 zarfında Ereğli - Zonguldak havzasından sevkedilen kömürden cem'an 1.458.236 ton muhtelif müessese ve eşhas tarafından istihlâk edilmiş bulunmaktadır.

Taşkömür müstehliklerimiz arasında 391.772 ton veya dahilî imraratın % 26,86 sını tutan Devlet Demiryolları ilk sırada gelmektedir. Deniz yollarının 1939 senesinde yerli taşkömür sarfiyatı 141.273 tonu bulmuş ve imraratın % 9,69 unu tutmuştur. Elektrik şirketlerince 1939 zarfında 116.088 ton veya imraratın % 7,96 sı istihlâk edilmiştir.

Münferit müstehliklerimiz arasında eylül 1939 başından itibaren istihsalâta başlamış olan Karabük Demir ve Çelik fabrikalarına 1939 taşkömür istihsalinden 112.119 ton veya imrarat yekûnun % 7,69u sevk edilmiştir. 1938 yılı müstehlikleri arasında ismi olmayan bu fabrikaların tam bir faaliyete geçmesi ile kömür sarfiyatının aşağı yukarı 400.000 tona varacağı beklenilmektedir.

1938 ile 1939 senelerindeki Devlet Demiryollarının taşkömür sarfiyatını mukayese edersek burada da bariz bir tezayüd göze çarpmaktadır. 1938 senesinde 285.902 ton istihlâk eden D. D. Yolları 1939 da sarfiyatını 391.722 tona çıkarmış ve 105.820 ton veya % 37 nisbetinde bir tezayüd kaydedilmiştir. Bu da demiryol ağlarının ve seyrüseferlerinin gittikçe inkişafına işaret etmektedir. Elektrik şirketlerinin kömür sarfiyatında ise 8.300 ton bir artış şayanı dikkattir.

Dahilî sarfiyatımız her sene bir sene evvelkine nazaran bir yükseliş kaydetmekte iken taşkömür ihracatımızda bir azalış mevcuttur. Avrupa harbi bidayetinden itibaren, ihrakiye hariç olmak üzere, taşkömür ihracatı yasak edilmiştir. Harb yüzünden dünya beynelmilel ticaretinde hissedilen sarsıntı ihrakiye satışlarımıza da tesirsiz kalmamıştır. Bu sebeplere binaen 1939 senesinde ecnebi memleketlere hamule olarak gönderilen taşkömür miktarı 146.919 ton ve ihrakiye olarak satılan kömür 55.196 yani cem'an 202.115 tonu bulmuştur. Bu ihracatın münferit memleket ve bandıralara göre taksimatı aşağıdaki cetvelde görülür. (Ton üzerinden):

Memleketler	Ton	% nisbeti	Memleketler	Ton	% nisbeti
Almanya	1.406	0,69	Nakli yekûn	132.062	65,34
Brezilya	22.540	11,15	İtalya	27.327	13,52
Bulgaristan	151	0,07	Mısır	1.209	0,60
Cezayir	1.466	0,73	Romanya	820	0,40
Fransa	95.695	47,35	Suriye	4.990	2,47
İngiltere	10.501	5,20	Yugoslavya	545	0,27
İsveç	303	0,15	Yunanistan	35.162	17,40
Yekûn	132.062	65,34	Yekûn	202.115	100

Bundan maada 1939 senesi zarfında havzada cem'an 63.472 ton smikok ve 14.792 ton briket imrar edilmiřtir. Briketin 12.929 tonu Devlet Demiryolları ve mtebaki 1.792 tonu muhtelif eřhas ve messesat tarafından sarfedilmiřtir.

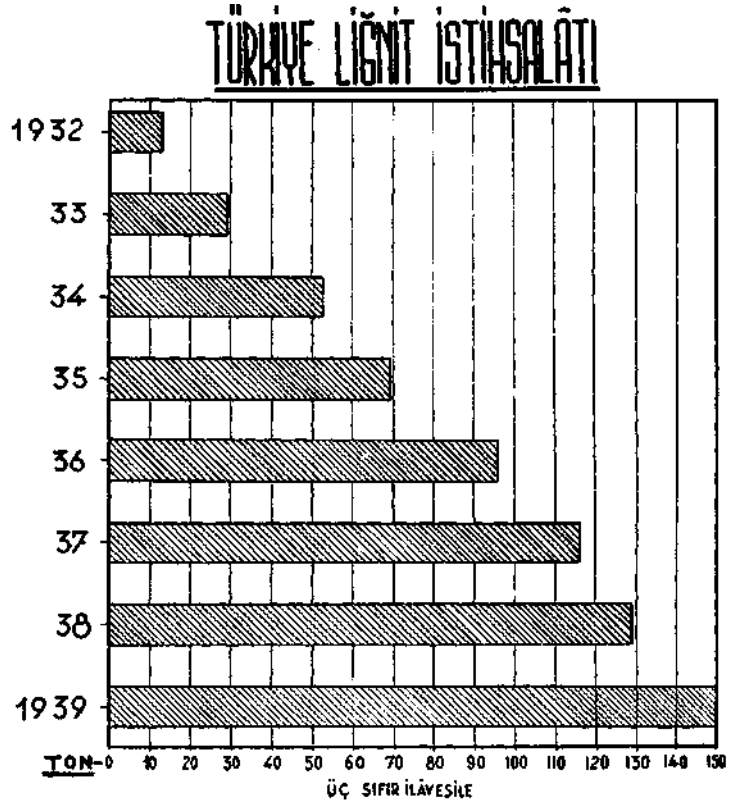
31.12.1939 tarihinde havzamızın muhtelif mevkilerinde mevcut olan stok miktarlarına gelince, tařkmr stoku 119.985 ton. smikok 2028 ve briket 478 tonu tutmuřtur.

Lięnit :

Trkiye'de lięnit istihsal ve istihlaki ancak Cumhuriyet devri ile bařlamıř ve ilk istihsal senesi olan 1925 de 4.610 ton elde edilmiřtir. Halbuki Avrupa'nın tařkmrce zengin olan memleketlerinde bile briket řekline sokulan lięnit ev teshinatında olduęu gibi endstrinin bazı branřlarında da byk bir rol oynamaktadır.

1925 senesinden itibaren umum madencilięimizde yer almıř olan lięnit istihsalati 1931 ylmdanberi muntazam bir ykseliř kaydetmektedir. Son 9 sene zarfında istihsal miktarı 7.800 tondan 151.267 tona ıkararak 19,4 misli artmıřtır. Hali hazırda memleketin muhtelif mntakalarında 26 lięnit iřletmesi mevcuttur.

řimdiye kadar alınan resm malmata gre 1939 senesi zarfında bu iřletmeler tarafından ceman 151.267 ton lięnit istihsal edilmiřtir. Mamafih Amasya - Merzifon'da bulunan eltik iřletmelerinden ancak 10 aylık ve Kırřehir'in iekdaęı - Arabnky lięnit iřletmesinden ancak 9 aylık malmat elimizde mevcut olmasına gre 1939 senesindeki umum istihsal miktarının takriben 160.000 ksur tonu bulması ok muhtemeldir.



1939 senesindeki bařlıca lięnit iřletmeleri ile bunların imraratını ařaęıya yazıyoruz. (Ton zerinden):

Madenin Amili	Madenin ismi	Mevkii	Ton
Eti Bank	Idalköy	Manisa-Soma	43.001
*	Değirmisaz	Kütahya-Emet	27.986 *
*	Tavşanlı	* *	26.378 *
D. D. Yolları	Çeltik	Amasya-Merzifon	33.579
Sümerbank	Gerenz-Nazilli	Aydın	1.403
Bşarvan Ticaret evi	Çiçekdag-Arabanköy	Kırşehir	10.615
Balçı vereseşi	Cöhlisar-Şahinali	Aydın	3.300
Ziya Nayman	Yeniköşe	İzmir	850
Bahaettin Hamdi	Gediz-Gökler	Kütahya	750
Osman Karabıyık	Yeniköy	İzmir	550
Şevket	Dere-Arpaseki	Manisa-Soma	800
Sair 15 işletmenin senevi istihsal yekünü			2.055
		Yekün	151.267

Bu cetvele bakılırsa Eti Bank 97.365 ton ile 1939 yılının umum lignit istihsaline % 64,37 nisbetinde iştirak etmekte ve birinci gelmektedir. Devlet Demiryollarının istihsaldeki hissesi % 22,20 yi bulmuştur. Sümer Bank tarafından işletilmekte olan Gerenez - Nazilli madenin 1939 yılı istihsalinin 1.403 tonu bulunduğunu nazarı itibare alırsak üç devlet müessesesi tarafından 1939 senesi zarfında istihsal edilen ve 132.347 tona balığ olan lignit miktarı umum istihsalâtın % 87,49 unu tutmaktadır. Diğer 21 muhtelif şirket ve eşhassa ait madenlerin umum istihsalı ancak % 12,51 i teşkil etmektedir.

Gerek kapasite gerek sistematik işletme bakımından devlet müesseseleri tarafından istismar edilen lignit ocakları sair işletmelere nazaran daha faik ve daha fazla randıman vermektedirler.

Krom cevheri:

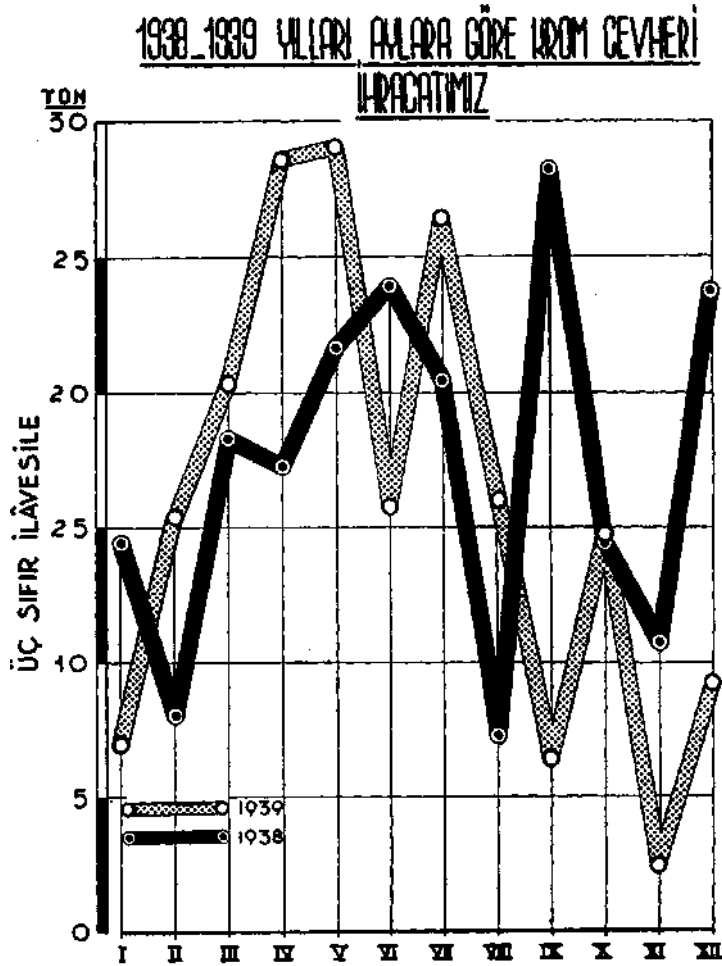
6-7 aydanberi devam eden Avrupa harbi daha fazla bir iktisadî çekişme halini almış ve beynelmilel ticarî bağları oldukça gevşetmiş ve normal münasebetleri sarsmış olduğundan bu arada cevher ticaretine de darbe vurmuş bulunmaktadır. 1938 - 1939 seneleri münferit aylara göre krom cevheri ihracatı grafiğine bakılırsa 1939 un eylül ayından itibaren ihracatının gayri tabii bir şekilde azaldığı görülür.

Harbe tekaddüm eden 1939 nisan, mayıs ve temmuz aylarında aylık krom cevheri ihracatımız 28.665, 22.122 ve 26.502 ton gibi yüksek rakamları bulmuşken, eylül ihracatı 6.423 ve ikinci teşrin ihracatı ise daha fazla bir azalışla 2540 tona düşmüş bulunmaktadır. Bu vaziyet karşısında memleketin krom cevheri istihsalâtının bir tahdide tâbi tutulması icap etmiştir. Münferit krom cevheri madenlerinden istihsal

* Etibank malumatına göre.

rakamları elimizde olmakla beraber, 1939 istihsalâtımızın 1938 senesinin fevkinde olduğu aşikârdır. Çünkü yalnız Eti Bank Şark Kromlarının 1939 istihsal yekûnu 108.981 tona baliğ olmuştur. Harb yüzünden bu miktarın ancak 85.768 tonu ihraç edilebilmiştir. Binaenaleyh 31.12 1939 tarihinde Şark Kromlarının stok yekûnu 23.213 ton gibi ehemmiyetli bir miktarı bulmuş ve bu stok senevî istihsalin % 21,47 sini tutmuştur.

1938 senesi krom cevheri ihracatı 208.405 tonu bulmuşken 1939 da % 8 nisbetinde bir tenakus ile 191.644 tona inmiştir. Bu miktarın 85.768 tonu Eti Bank hissesine düşmektedir. Eti Bank son bir sene zarfında umum ihracattaki hissesini % 36,79 dan % 44,57 ye çıkarmağa muvaffak olmuştur.



1938 ve 1939 yıllarında Türkiye krom cevheri ihracatının müesseselere isabet nisbeti bervechiatidir:

Firmalar	1938		1939	
	Ton	% nisbeti	Ton	% Nisbeti
Eti Bank	76.680	36,79	85.768	44,75
Fethiye şirketi	55.247	26,51	35.154	18,35
Türk maadin Ş-ti	41.526	19,93	44.045	22,98
Diğerleri	34.952	16,77	26.677	13,92
Yekûn	208.405	100,0	191.644	100,0

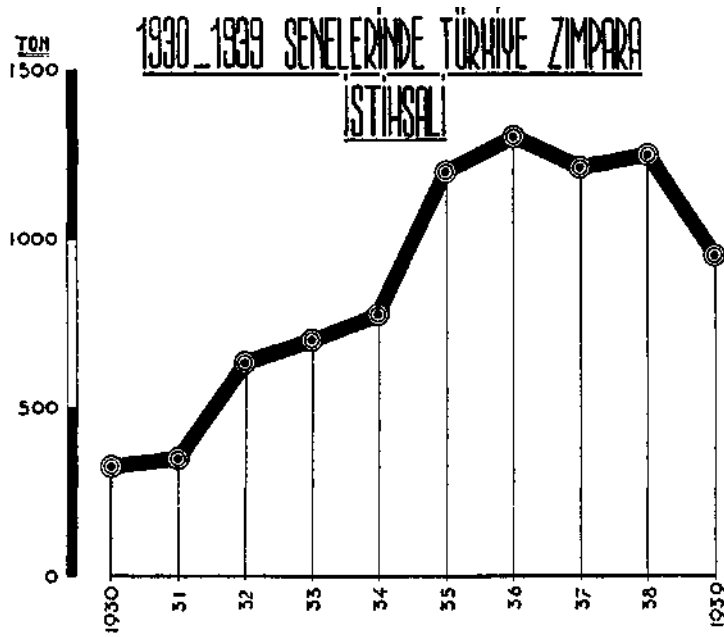
1939 senesi krom cevheri ihracatından 4.621.112 liralık döviz temin edilmiş bulunmaktadır. Yeraltı servetlerimizin arasında ve beynelmilel piyasada başlıca rol oynamakta olan krom cevheri 1939 senesinde 10.184.319 liraya balığ olan umumî maden ihracatımıza % 45,37 ile iştirak etmektedir.

Sair madenler :

İhracat maddelerimiz arasında 1937 yılından itibaren istihsal edilmekte bulunan külce bakır son seneler zarfında şayanı dikkat bir inkişaf kaydetmektedir. Uzun seneler atalette kalan bakır madenlerimiz Eti Bank tarafından istismar edilerek 1937 senesinde 400 ton blister ecnebi memleketlere ihraç edilmiştir. 1938 senesinde külce bakır ihracatımız 2.488 tona çıktuktan sonra 1939 senesinde bu ihracat aynı inkişaf seyrini muhafaza ederek 5.917 tona balığ olmuştur. Binaenaleyh külce bakır ihracatı 2,38 misli artmıştır. 1939 yılı zarfında bakır ihracatından 2.085.732 lira kıymetinde döviz memleket için temin edilmiş bulunmaktadır.

1939 senesinde Türk bakır müşterileri arasında 5.159 ton ile Amerika Birleşik Devletleri birinci ve 758 ton ile Belçika ikinci gelmektedir.

Bakır istihsaline gelince 4.236 tonu Ergani ve 2500 tonu Kuvarshan işletmesine ait olmak üzere 1939 senesinde cem'an 6736 ton külce bakır istihsal edilmiştir.



Eti Bank tarafından işletilmekte bulunan sair madenlerden Karabük Çelik ve Demir fabrikamızın demir cevherini temin etmekte olan Divrik madenlerinin 1939 senesi zarfındaki cevher istihsali 239.035 ton gibi ehemmiyetli bir miktara varmıştır. Bu istihsalin büyük bir kısmı Karabük fabrikalarına imrar edilmiş bulunmaktadır.

1938 ve 1939 seneleri Türkiye maden imraratının mukayeseli cetvelini aşağıya dercediyoruz. (Ton üzerinden):

	1938	1939	Vahid		1938	1939	Vahid
Antimuan	1.300	1.280	Ton	Kil	5.845	7.221	Ton
Amyant	678	88	»	Krom cevheri	208.405	191.644	»
Bakır (Blister)	2.488	5.917	»	Kükürt	3.693	2.601	»
Borasit	4.064	14.699	»	Lignit	129.315	151.267	»
Briket (taşkömür)	14.761	14.792	»	Lüle taşı	385	335	Sandık
Cıva	597	359	Şişe	Maden suyu	980.175	855.785	Litre
Çimento	267.568	274.742	Ton	Magnezit (ham)	864	435	Ton
Çinko (Blend)	6.285	14.424	»	» Kalsine	—	58	»
Çinkolu kurşun	9.377	8.007	»	Manganez	2.186	3.339[*]	Ton
Değirmen taşı	1.689	1.037	Parça	Mermer	131	169	m ²
	1.720	886	Tek	Mermer molozu	4.050	7.798	Ton
	1.181	770	Çift	Taşkömür	1.616.025	1.819.101	»
Demir cevheri	20.360	143.277	Ton	Sömi kok	74.792	63.472	»
Galen	18.243	10.392	»	Zımpara	12.500	9.528	»

[*] M. T. A. Enstitüsü imrarı dahildir.

İlişik cetvele bakılırsa ikinci derecedeki bazı maden imraratımız 1938 e nazaran cüz'î bir azalış kaydetmekle beraber borasit imraratımızın son bir sene zarfında 4.064 tondan 14.699 tona çıkarak 3,6 misli, manganez imraratının 2.186 tondan 1939 da 3.339 tona çıkarak 1,53 misli, çinko (blend) imraratının da 6.285 tondan 14.424 tona yükselerek 1938 e nazaran 2,3 misli arttığını görürüz.

Çimento :

Şimdi memleketimizin çimento istihsal ve endüstrisini kısaca gözden geçirelim. 1912 senesine kadar sadece ithalât ile karşılanabilmiş olan çimento ihtiyacımız ancak mezkûr senede ilk defa olarak Darıca ve Eskişehir'de iki çimento fabrikasının kuruluşu ile kısmen temin edilmeğe başlamıştır. Memleketimizin muhtelif mıntakalarında mebzul miktarda çimento istihsali için en elverişli kil nevelerinin mevcut olması, diğer taraftan Cumhuriyetin kurulmasını müteakip memleketimizde imar ve inşaa faaliyetine büyük bir hız verilmesi başka vilâyetlerimizde de çimento sanayinin tesis ve inkişafına medar olmuştur. 1928 de Ankara belediyesinin de iştirâkile senevî 30.000 ton kapasiteli bir çimento fabrikası tesis olunmuş, aynı zamanda Kartal, Zeytinburnu ve Bakıröy'de olmak üzere senede mecmuu 200.000 ton çimento istihsal kabiliyetinde üç fabrika teessüs etmiştir. Neticede memleketimiz 1935 senesinde ecnebi çimentosundan kurtularak ilk defa olmak üzere Suriye'ye çimento ihracatı yapmıştır.

Ergani Bakır Madenlerinde

Milli Şefimiz cevher siloları önünde işletme müdüründen bazı izahat alırlarken.

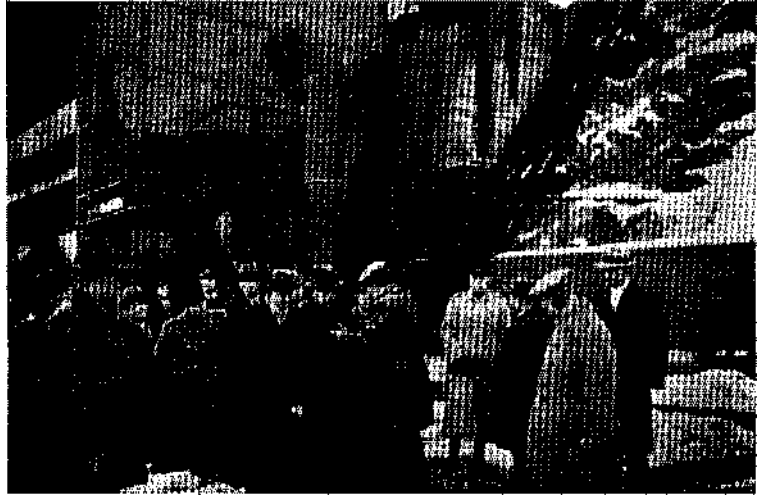


Milli Şefimiz toz cevher silolarını tetkik ettikten sonra mail asansörle inerlerken.

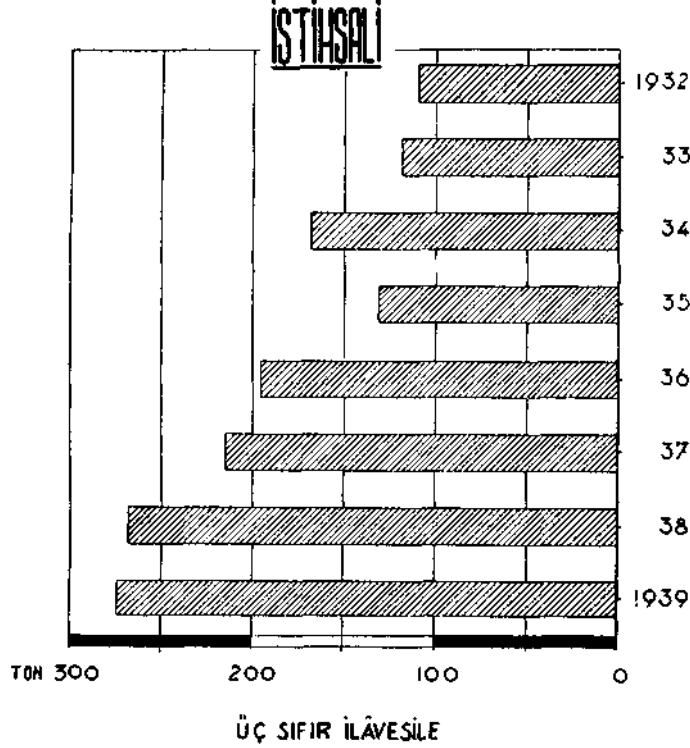


Milli Şef-Reisicumhur
Sayın İsmet İnönü bazı
direktif verirlerken.

Milli Şefimiz maiyetleri
e agglomerasyon tesisa-
nı gezerlerken.



1932 - 1939 SENELERİNDE TÜRKİYE ÇİMENTO



1932—39 senelerinde Türkiye çimento istihsalâtı

Sene	Ton	Sene	Ton	Sene	Ton	Sene	Ton
1932	108.163	1934	168.500	1936	195.493	1938	267.568
1933	117.995	1935	131.175	1937	214.794	1939	274.742

Hulâsa, 1939 senesi umumî maden istihsal ve imrarat durumunun bir blânçosunu yaparken millî madenciliğimizin memnuniyeti mucip halde olduğunu kaydetmeliyiz.

M. T. A.

1939 Dünya Madenciliği ve Avrupa Harbi.

Umumî vaziyet

1939 eylülünde Avrupa harbi başlarken beynelmilel maden piyasasında bir darlık ve 1914 - 18 umumî harp senelerinde olduğu gibi bütün metal fiatlarında bir hızla yükseliş beklenmekte idi. Halbuki metal piyasasının vaziyeti bu harbde cihan harbine nisbetle büyük bir tahavvül kaydetmektedir. Amerika B. D. nin 1914 - 1918 senelerinde umum istihsaldeki hissesi bakırda % 63, çinkoda % 54 ve kurşunda % 44 iken, son harbe tekaddüm eden 1937 - 38 senelerinde bu hisseler vasatî olarak bakır

1937-38 senelerinde Türkiye, portland çimentosu, magnezyum ve alüminyumlu çimento gibi hususî cinslerini ithal ederken alelade çimento ihtiyacını dahilinde temin meselesini hal etmiş bulunuyordu.

1938 senesinden itibaren çimento sanayiinde mühim bir merkezleşme kaydedilmektedir. Aynı zamanda Türkiye çimento istihsalâtı gittikçe bir tezayüd kaydetmektedir.

Memleketin son 8 sene zarfındaki çimento istihsalâtındaki sistematik artışı aşağıdaki cetvelde gözükmektedir.