

geçen bir seneye nazaran % de artış nisbetleri aşağıdaki cetvelde görülebilir (beher m. tonu altın sterlin üzerinden) :

Mahrukat nevi	1.9.1938	31.8.1939	Artış % nisb.
Hafif benzin	4. 10/—	5. 12/6	24,89
Orta ..	4. 4/3	5. 7/3	27,32
Ağır ..	3. 11/—	4. 15/—	33,80
Gazyağı	2. 17/—	3. 16/6	32,63
Motöryağı I-inci	3. 9/6	4. 15/6	37,46
.. II ..	3. 6/6	4. 12/6	39,04
.. alelade	2. 13/—	3. 13/9	39,25
Mazot	1. 12/—	2. 16/—	75,00

Ham petrol ve müştakların navlunu meselesine gelince dünyanın siyasî buhranı ve gerginliği dolayısıyla son günlerde deniz nakliyatı oldukça güçleşmiştir. Harb tehlikesine karşı sigorta primleri epeyce yükselmiştir. Halî hazırdaki karmakarışık bir vaziyette benzin mazot ve sair müştakların yeknesak bir navlun durumunu çizmek imkân haricindedir.

M. T. A.

Karabük Demir ve Çelik Fabrikaları.

"Demir ve Çelik fabrikalarının endüstri bakımından, ekonomi bakımından olduğu kadar memleket müdafaası için olan yüksek ehemmiyetine de bilhassa 'dikkatinizi celbetmek isterim. Bu fabrikalar her ihtiyaç için istediğimiz demir ve çelik temin etmekle memleket müdafaası bugünden sonra daha geniş temellere istinat etmiş olacaktır. Her bakımdan memlekette bu kadar lüzumlu ve faydalı olan bu fabrikaları vücade getirmek Atatürk'ün büyük bir ehemmiyet verdiği başlıca bir mevzu idi."

İSMET İNÖNÜ

Yurdu düşman istilâsından kurtararak Türkiye'yi siyasî istiklâline kavuşturan inki-

lâp rejimi, inkılâptan sonra bu çetin ve kahramanca savaştan daha az dirayet, fedakârlık ve azim istemiyen yeni bir dava ile karşılaşmıştı: Birbirini kovalıyan harplerin bir harabeler yığını haline getirdiği vatani yeniden inşa etmek, sarsılan ve temelinden çürüyen iktisadî bünyeyi en kısa zamanda salâha kavuşturmak, asırlardanberi bu memleketin unutmmuş olduğu malî muvazeneyi tesis etmek, başıboş ve geri bir ziraî vaziyeti yeniden organize etmek. Velhasıl en kısa ifadeyle yeniden bir vatan ve millet yaratmak ve onu siyasî olduğu kadar iktisadî istiklâline de kavuşturmak.

İleri teknikli garp medeniyetinin yürüyüş temposuna ayak uydurmak için her sahada

kökten inkılâplara baş vurulan bir memleketin, içinden iptidaî ve teşkilâtsiz bir takım el sanayii döküntüleriyle iktifa eden bir takım madde anbarı olarak kalması tasavvur edilebilir miydi? Bu sakat iktisadî vaziyetin temelden değişmesi, yurdun en büyük servet menbainı teşkil eden ziraî çalışmalarından azamî randıman alınabilmesi için ona destek vazifesini görecek ve ziraî kalkınmayı tahrik ve teşvik edecek ileri teknikli bir endüstri organizasyonunun vücuda kelmesine ihtiyaç vardı.

Fakat endüstri demek ilkin sermaye demek, sonra da iş zekâsına ve ihtisasına sahip elemanlar demektir.

Cumhuriyet rejiminin, imparatorluğun e- linde büsbütün batmadan tam zamanında kurtardığı memleket ise endüstrisinin bu iki esaslı unsurundan mahrum bulunuyordu. Ne sermayelerini kârlı sanayi işlerine hasre- derek büyük servet sahipleri, ne de bilvasıta sanayi tesislerine temel vazifesi görebilecek ehemmiyetli bir tasarruf serveti mevcuttu. Her şeyi yeniden kurmak mevkiinde olan Devlet ise esasen kâfi derecede ağır yükler altmda bulunuyordu.

Fakat bu müşkül şartlar Atatürk'ün güven ve teşvikinden kuvvet alarak ikinci bir savaşı da aynı zafere ulaştıracak azim ve di- rayetle mücehhez olan o zamanki Başvekil İsmet inönü'nün ve mesaî arkadaşlarının cesaretini kırmadı.

«Teşviki Sanayi» kanunu, memleketi her ne pahasına olursa olsun ve sür'atle endüst- rileştirmek arzusunun ilk fiilî eseri oldu. Bu kanunun temin ettiği haklar ve himaye ya- vaş yavaş inkişaf etmekte olan endüstri te- şebbüsleri heves ve şuurunun hızlanmasına yol açmak suretile kısa zamanda memlekete bir çok endüstri müesseseleri kazandırdı.

Fakat bu sahada ihtiyaç o kadar fazla ve gerek iktisada, gerekse millî müdafaaya taalûk eden mülâhazalar o kadar zorlayıcı idi ki hususî teşebbüslerin kısa zamanda ta-

hakkuk ettirmesine maddeten imkân olmi- yan büyük endüstri teşebbüslerini Devlet, kendi eli ve imkânlarıyla organize etmek zaruretinin hissetti.

Devletin tesis edeceği ve işleteceği en- düstri müesseselerinin, en âcil ihtiyaçlara ve imkânlarla tevafuk edecek bir şekil ve sıra dairesinde vücuda getirilmesi için plânlı ve metodlu bir mesainin lüzumu tak- dir edildi. Birinci beş yıllık sanayi programı işte bu düşüncenin mahsulü olmuştur.

Devlet eliyle kurulması tensib eidlen sa- nayi müesseselerinin proje, tesis ve işletme işleriyle uğraşmak üzere hususî bir teşekküle de ihtiyaç görüleceği tabiiydi. Bu ihtiyacı karşılamak maksadü ve 3 haziran 1933 ta- rihinde Büyük Millet Meclisinin kabul etti- ği bir kanunla tesis edilen Sümer Bank, Sa- nayi ve Maadin Bankasının halefleri olan Sa- nayi ve Kredi Bankasile Sanayi Ofisini çok daha geniş ve ihtiyaçla mütenasib bir teşki- lâtla istihlâf ediyordu.

20 milyon sermaye ile kurulan Sümer Bank'ın sermayesi, Büyük Millet Meclisinin gördüğü lüzum üzerine, muhtelif tarihlerde verdiği munzam tahsisatla 100 milyon lira- ya çıkarılmış bulunmaktadır.

Devlet, birinci beş yıllık sanayi programı- nın tahakkuk ettirilmesi vazifesini Sümer Bank'a tevdi etmiştir. Program şu esasları ihtiva ediyordu:

1 — Dokuma endüstrisi. (Pamuk, Ken- dir, Yün).

2 — Maden endüstrisi (Demir, Sömikok ve müştakları, Bakır).

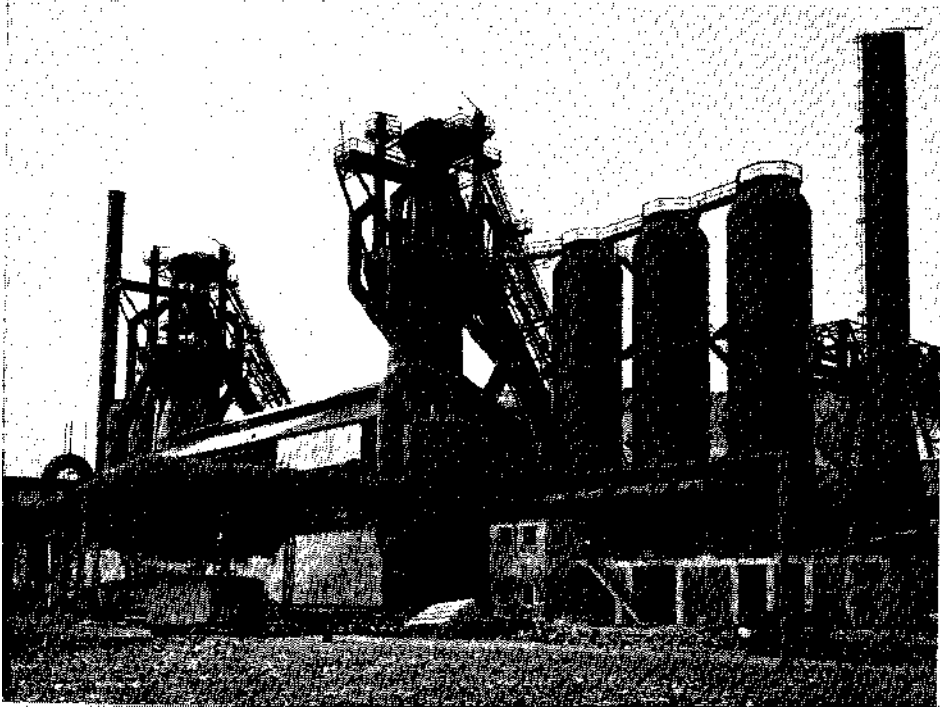
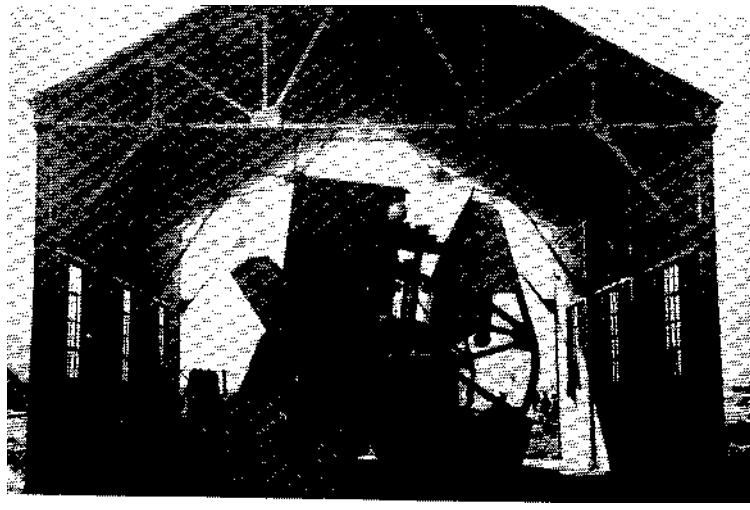
3 — Sellüloz endüstrisi. (Sellüloz, Kâğıt ve Sungipek).

4 — Seramik endüstrisi (Şişe, Cam, Por- selen).

5 — Kimya endüstrisi. (Zaçağı, Klor, Sudkostik, Süperfosfat).

Mayıs 1934 den itibaren tatbikine başla- nan program mucibince Sümer Bank doku-

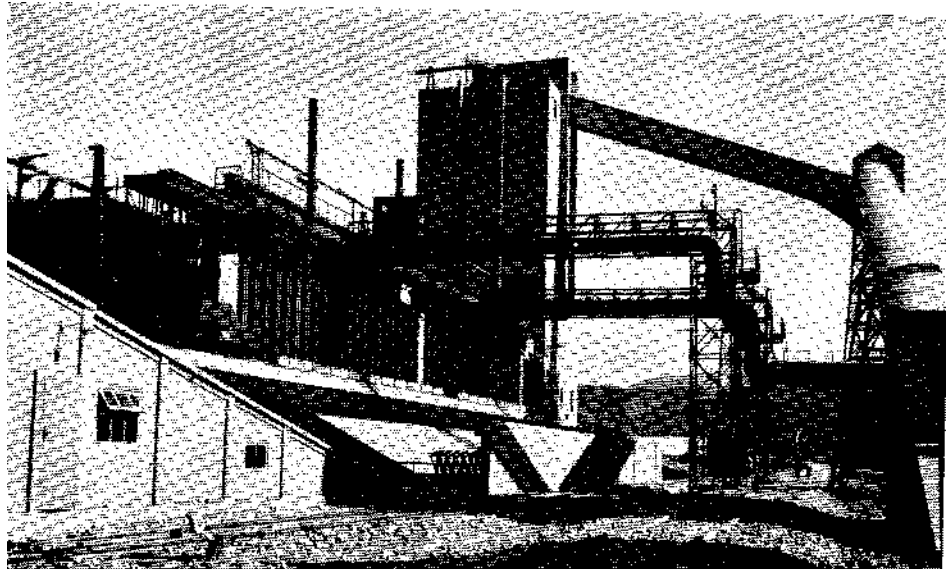
Endüstrimizin
Temeli Karabük
Demir ve Çelik
Fabrikaları



Zonguldak
kömürü
başlangıçları

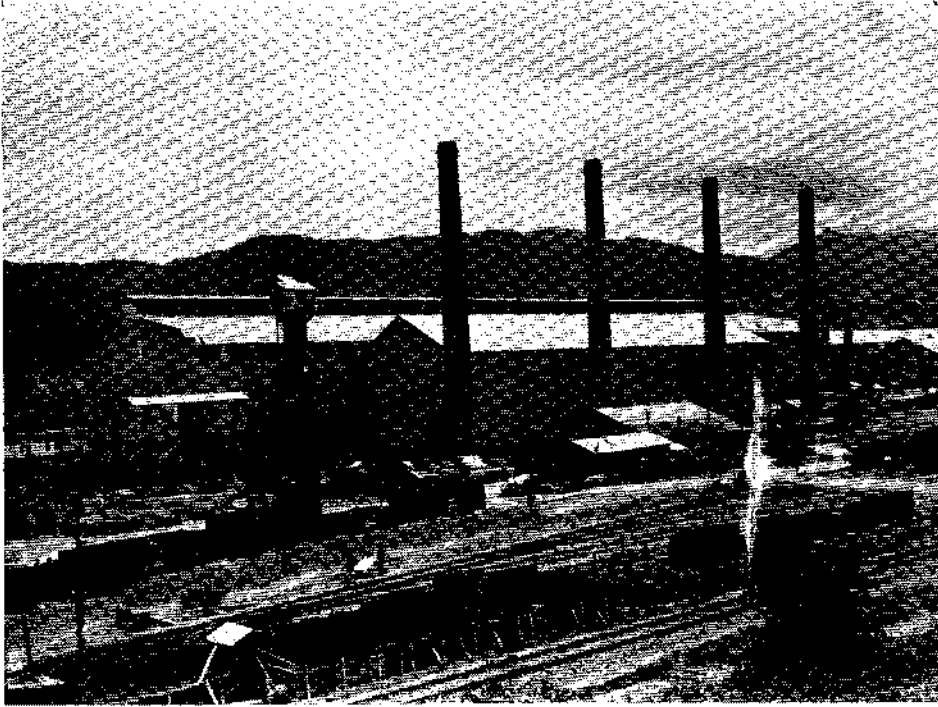
Yüksek
fırımlar

Kok
fabrikası.

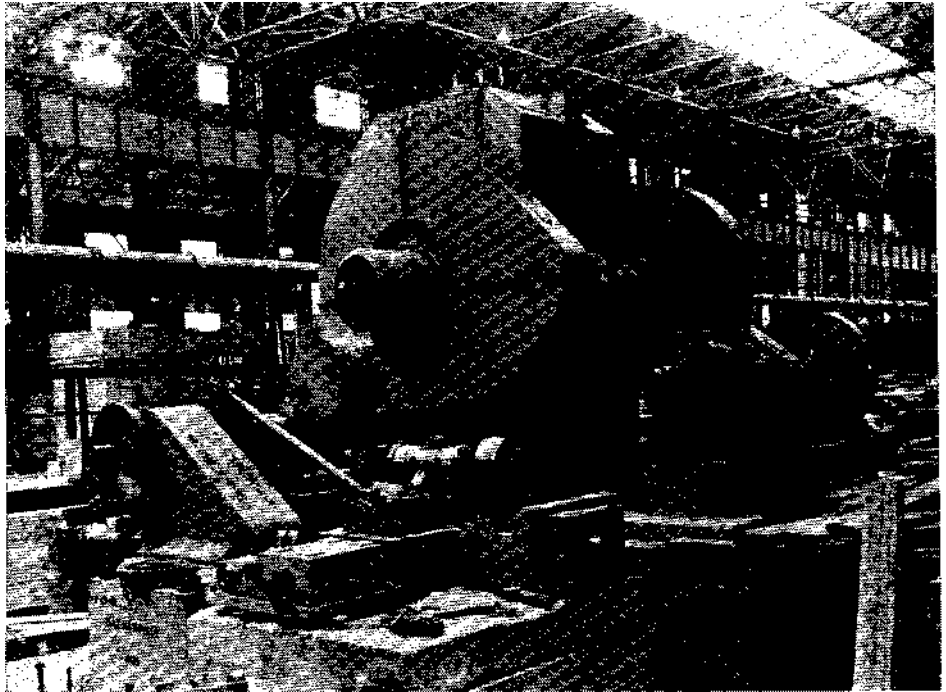




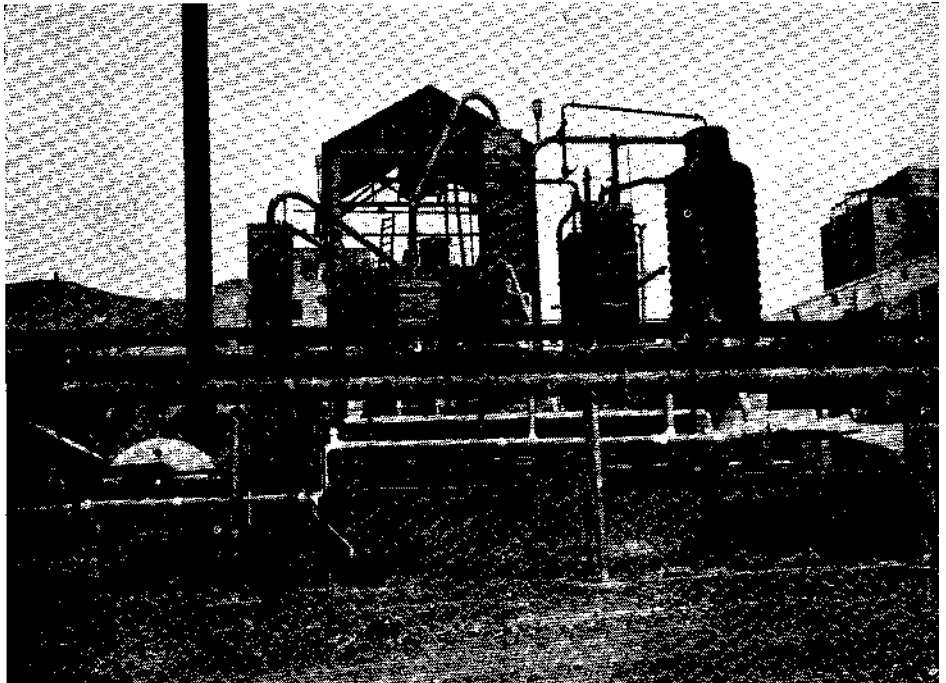
İzobehenenin dahili bir görünüşü.



Çelikfabrikası



Haddehane



Tali istihsalât

rilen demir cevheri bu anbardan doğrudan doğruya yüksek fırınlara gider.

Günde üç yüzer ton ham demir istihsal eden iki yüksek fırının kutru hariçte takriben 9 metre ve yüksekliği de takriben 30 metredir. Bu fırınlardan günde 2 - 5 milyon metre mikâbı gaz ve takriben 300 - 350 ton cüruf da çıkar. Yüksek fırınların bu istihsali yapabilmeleri için 660 ton kok kömürü ve 300 ton kireç taşı ve 3.700.000 metre mikâbı sıcak havaya ihtiyaç vardır. Yüksek fırınların çıkardığı gazlar bir miktar kül ve maden cevheri tozlarını ihtiva ettiklerinden bu gazlar hususî tesisatta yıkanarak tozlarından ayrılır. Bu cevher tozları hususi agglomerasyon ocaklarında külçe haline getirilerek tekrar yüksek fırınlara iade edilir.

Çelik fabrikası: Bu fabrikada 4 tane 65 tonluk ve sabit tipte regeneratif teshin sistemle yapılmış Siemens - Martin ocakları mevcuttur, 10 tonluk iki tane ve yine 100 tonluk iki tane vinç çelik fabrikasının faaliyetini temin eder. Bu fabrikanın tulü takriben 200 metre ve genişliği takriben 80 metre olup ellişer metre irtifamda 4 tane bacası vardır.

Forma demirleri ve saçların yapıldığı haddehane kısmı, bütün tesisatın hemen en büyük binasını teşkil eder. Takriben 250 metre boy ve 80 metre genişliği olan bu binanın içerisinde en büyük putrellerden 18 milimetre kutrundaki çubukları ve 0,3 milimetreye kadar her nevi saçları ve bugün memleketimizde müstamel her büyüklükte dekovil ve demiryolu raylarile traverslerini yapmağa lüzumlu bütün mihaniki vesaiit mevcuttur. Haddehane içinde 4 tane otomatik işleyen ocak 7 tane vinç, soğuk, sıcak demirleri kesmek için elektrikli devvar tester ve makaslarla bütün profil demirlerini, rayları ve saçları düzeltmek için icabeden otomatik düzeltme makineleri ve demir travesleri şekillendirecek kuvvetli pres makineleri vardır.

Boru fabrikasının uzunluğu takriben 85 ve genişliği 30 metredir. Mevcut devvar tablalı 3 makine ile 10 santimetre kutrundan 60 santimetre kutruna kadar olan borular dökülecek ve bir metre kutruna kadar olan borular da hususî döküm mahallerinde yapılacaktır. Bu fabrikada dökülen boruların mukavemetini muayene etmek, temizlemek ve katranlamak için lâzım gelen bütün vesait mevcuttur.

Fabrikanın bütün enerjisini temin eden kuvvet santralının içerisinde iki tane 10 bin kilovattık yüksek tazyikli, kondensasyon türbinleri vardır. Bu türbinlerin buharını temin etmek için 4 kazan mevcuttur. Bu kazanların içerisinde hususî vesaitle çok ince toz haline getirilmiş kömür ve kok ocakları ile yüksek fırınlardan gelen gazlar yakılır.

Kuvvet santralı içerisinde yüksek fırınlara lâzım gelen havayı verecek 3 tane türbinli körük konmuştur. Bu körüklerin her biri bir yüksek fırına lâzım olan havayı temin eder ve üçüncü körük her an işlemeğe amade bir yedek vazifesini görür.

Demir ve çelik fabrikalarının en mühim unsurlarından biri olan kok fabrikası yüksek fırınların bütün ihtiyaçlarını temine kâfi gelecek büyüklükte yapılmıştır. Kok fırınları günde 1.135 ton maden kömürünü yüksek fırın için istimale salih kok haline getirir. 300.000 metre mikâbı havagazı istihsal ederek bu havagazından günde 12,32 ton benzol 5-7 t. muhtelif yağlar 20 ton asfalt, 2 ton amonyak, 1 1,6 ton kreozot yağı, 1,2 ton naftalin, 1 1,5 ton sulfatdamonyom elde edilir. Bu maddelerin her biri ayrı ayrı memleketimizin en mühim ihtiyaçlarını karşılar.

Bu tesisattan başka Karabük Demir ve Çelik fabrikalarında bir tamir fabrikası mevcuttur. Fabrikaya ait tamirattan başka saçtan depo, rezervuar ve emsali yapılması mümkün olacaktır.

Bütün bu izahattan anlaşılacağı üzere Karabük Demir ve Çelik fabrikaları içerisine giren her iptidai maddeden azami istifadeyi temin etmekte ve imkani olan her talim mal-

zemeyi istihsal eylemekte olduğu gibi diğer her hangi bir müesseseye muhtaç olmadan bütün eksiklerini itmam ve arızalarını kendi kendine izale edecek vaziyettedir.

M. T. A. Enstitüsü Üçüncü Çalışma Yılıının Teknik Blâncosu

M. T. A. Enstitüsünün teşekkül tarihindenberi takip edilen sistematik istikşaf arama mesaisine üçüncü yıl zarfında da hız verilerek, memleketin muhtelif mıntakalarında bulunmuş, yeni ihbar edilmiş veya keşfedilmiş olan müteaddit maden zuhuratı üzerinde etüdlar yapılmıştır.

Üzerinde istikşaf yapılan zuhurat, madenin muhtelif imkânlarına dair yürütülen mütalâalar ve bilhassa cevher yatağı hakkında alınması lâzım gelen esasa göre aşağıdaki 5 kategoriye tasnif edilmiştir:

1 — Bariz bir surette emareler gösterip bilâtereddüt işletmeye veya aramaya tâbi tutulması mümkün görülen madenler arasına girebilen ve tahsisat temin edilince, ehemmiyetlerine göre sıralanmak suretile taharrî programlarına konulacak olan zuhurat. (Cedvel : 1)

2 — Calibi dikkat emareler göstermekle beraber, aranılıp aranılmaması hususundaki katî kararın hususî bir jeolojik etüdün yapılmasına bağlı olan ve gereken arama ameliyatının tesbit olunabilmesi için daha yakın-

dan ve mufassal bir surette tetkik ettirilmesi icap eden zuhurat (Cedvel : II).

3 — Müsait addedilebilecek bazı emareler göstermekle beraber tekrar ele alınması veya yakından tetkiki veyahut taharri ettirilmesi bazı şeraitin tahakkukuna bağlı olan ve binaenaleyh işletmesi, aranması ve mufassalan tetkik ettirilmesi hususundaki kararı şimdilik muallâkta kalan zuhurat (Cedvel: III).

4 — Umitbahş ve bariz emareler göstermemekle beraber, müsait addedilebilecek bir veya birkaç âmilin mevcudiyeti veya ihtimali yüzünden müphemliğini muhafaza eden ve binaenaleyh, fırsatı düştüğü bir zamanda, ikinci bir prospeksiyon ekibi tarafından gezilmek suretile tekrar (verifie) verifiye ettirilmesi lüzumlu hatta faydalı görülen zuhurat (Cedvel: IV).

5 — Ne bugün ve ne de yarın için, hiç bir ümit ve imkân ihtimali bırakmayan ve ehemmiyetsizliğiyle değersizliği katî ve aşikâr bir surette tebarüz eden zuhurat (Cedvel: V).

Cedvel I.

Adı	Vilâyet	Kaza	Madenin cinsi
Yukarı Maden (Hot)	Çoruh	Artvin	Bakır
Petek, Akalşen	Çoruh	Borçka	Bakır