

GÜNEYBATI MALATYA (GD TÜRKİYE) MESTRIHTİYENİNDE YENİ BİR FORAMİNİFER TÜRÜ: SİVASELLA GOEKCENİ

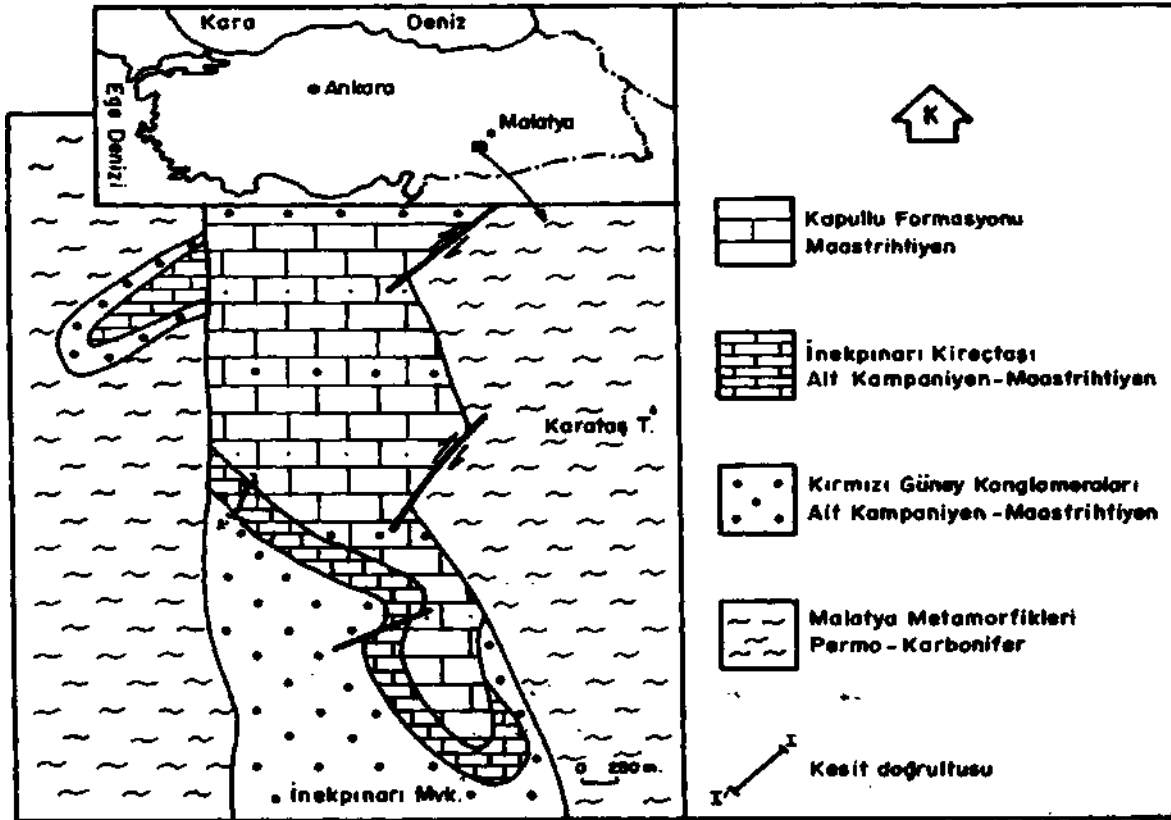
Engin MERİÇ* ve Nurdan İNAN**

ÖZ. Güneybatı Malatya'da (GD Türkiye) yüzeyleyen Malatya metamorfikleri üzerinde uyumsuz olarak bulunan İnekpınarı kireçtaşının Mestrihtiyen yaşlı seviyelerinde *Sivasella goekceni* tanımlanmıştır. Bu yeni tür, *Sivasella* cinsinin bilinen tek türü olan, tip tür *Sivasella monolateralis* Sirel ve Gündüz, 1978'den, daha uzun ve kalın kavkısı ve kavkının bir tarafında yer alan dolgu materyalinin çok daha ince oluşuyla, kolaylıkla ayırt edilir.

GİRİŞ

Güneybatı Malatya sedimenter serilerinin temel kaynaklarını, Permo-Karbonifer yaşlı Malatya metamorfikleri oluşturur (Şek. 1). Üst Kretase-Üst Eosen

yaşlı sedimenter kayalar, metamorfiklerin üzerinde uyumsuz olarak yer alırlar. Bu birimler, Üst Kretase yaşlı Gündüzbey grubu ve Üst Eosen yaşlı Yeşilyurt grubu olarak adlandırılmıştır (Önal ve Gözübol, 1992).



Şek. 1- İnceleme alanının yer bulduru ve jeolojik haritası (Önal ve Gözübol, 1992'den).

Bu çalışmada, Üst Kampaniyen-Mestrihtiyen yaşlı İnekpınarı kireçtaşının Mestrihtiyen yaşlı seviyelerinde yeni bir *Sivasella* türü, *Sivasella goekceni* bulunmuş ve tanımlanmıştır (Şek. 2).

SİSTEMATİK TANIMLAMA

Takım : Foraminiferida Eichwald, 1830
Üstfamilya : Orbitoidacea Schwager, 1876

Yaş Formasyon	Kalınlık	Örnek No.	LİTOLOJİ	PALEONTOLOJİ								
				<i>Textularia</i> sp.	<i>Gaupillaudina</i> sp.	<i>Orbitoides medius</i>	<i>Sivasella goekceni</i> n. sp.	<i>Lepidorbitoides minor</i>	<i>Sulcoperculina</i> sp.	<i>Siderolites calcitrapoides</i>		
Mestrihtiyen İnekpınarı Kireçtaşı	35 m.		5	Masif kireçtaşı								
			12	Killi kireçtaşı	+							
			15			+						
			18			+	+					
			7	Resifal kireçtaşı	+							
			9									
			0	Kumlu kireçtaşı								
			4									
			3									
			2									
1												

Şek. 2- İnekpınarı ölçülü kesitinin bentik foraminifer dağılımı.

Sivasella cinsi, ilk kez Sirel ve Gündüz (1978) tarafından güneybatı Sivas'ta (Şarkışla) Mestrihtiyen yaşlı sedimanlarda tespit edilmiş olup, tip türü *Sivasella monolateralis* olarak tanımlanmıştır. Bu tür, daha sonra Yunanistan'da, Üst Kampaniyen-Alt Mestrihtiyen yaşlı Tripolitza serisinin Mestrihtiyen yaşlı seviyelerinde bulunmuştur (Zambetakakis-Lekkas, 1987).

Familya : *Orbitoididae* Schwager, 1876
Altfamilya: *Orbitoidinae* Schwager, 1876
Cins : *Sivasella* Sirel ve Gündüz, 1978
Tip tür : *Sivasella monolateralis* Sirel ve Gündüz, 1978.
Sivasella goekceni Meriç ve İnan, n. sp.
(Levha I, Şek. 1-10).

Örnek tip (holotip) : Mikrosferik formun ekse-
nel kesiti, Lev. I, şek. 3.

Yardımcı tip (paratip): Makrosferik formun ekse-
nel kesitleri, Lev. I, şek. 7
ve 10.

Tip yeri : Güneybatı Malatya, İneki-
narı mevki.

Tip seviye : Mestrihtiyen,

Adın kökeni : Yeni tür, Stratigrafi ve
Sedimentoloji bilimlerine
yaptığı değerli katkılar
nedeniyle, Prof. Dr. L.
Sungu Gökçen'e atfedil-
miştir.

Örneklerin saklandığı yer: Cumhuriyet Üniversite-
si, Jeoloji Mühendisliği
Bölümü.

Tanımlama

Kavkı hyalin kalker yapıda olup, kavkı şekli kon-
veksden konikal ve flabelliforma kadar değişiktir.

Türün ekse-
nel kesitleri çok karakteristiktir.
Ekvatoryal planda yay şekilli ekvatorial loca serileri
vardır. Kavkının yanıl kesiminin bir tarafında later-
al loca serisi ve stolonlar yer alır. Stolonlar, lateral
localarla, ekvatoryal localar arasında bağlantılı
sağlar. Kavkının diğler yanıl tarafında ise, kalker
bir dolgu maddesi bulunur. Bu dolgu materyalinin
kalınlığı, kavkı merkezinden, çevreye doğru azalır.
Bu türün mikrosferik formları, makrosferik formlarından
daha yaygın olarak bulunmuştur (Şek. 3).

Topluluk

Yeni tür, *Orbitoides medius* (d'Archiac),
Lepidorbitoides minon Schlumberger, *Siderolites*
calcitrapoides Lamarck, *Gaupillaudina* sp.,
Sutcoperculina sp., *Textularia* sp. fosil topluluğuna
ile birlikte bulunmuştur (Şek. 2).

Karşılaştırma

Yeni tür, *Sivasella manolateralis* Sirel ve
Gündüz, 1978'den; kutupları daha sivri olması,
daha uzun, daha kalın kavkı şekli ve kavkısının bir
tarafında yer alan dolgu maddesinin çok daha ince
oluşuyla ayırt edilir (Şek. 3). Yeni türün mikrosferik
şekillerinde dolgu materyalinin kalınlığı, merkezî
kalınlığın 16 ya da 13'te biri iken, monolateralis'de
6,6 ya da 4'te biridir. Yeni türün mikrosferik şekil-
lerinde ise, dolgu materyalinin kalınlığı merkezî
kalınlığın 16 ya da 8,5'te biri iken, monolateralis'de
3,3 ya da 2'de biri oranındadır. Dolgu parametre-
lerindeki bu karşılaştırmaya göre (Şek. 4), yeni
türün parametreleri, monolateralis'in parametre-
lerinden, ortalama üçte bir oranında daha küçüktür.
Yeni tür, bu özelliği temel alınarak kolaylıkla
ayırt edilebilir.

KATKI BELİRTME

Yazarlar, örnekleri alan ve faydalanılmasını
sağlayan Dr. Mehmet Önal'a (İnönü Üniversitesi,
Malatya) teşekkür ederler.

Yayına Verildiği Tarih, 25 Mart 1996

DEĞİNİLEN BELGELER

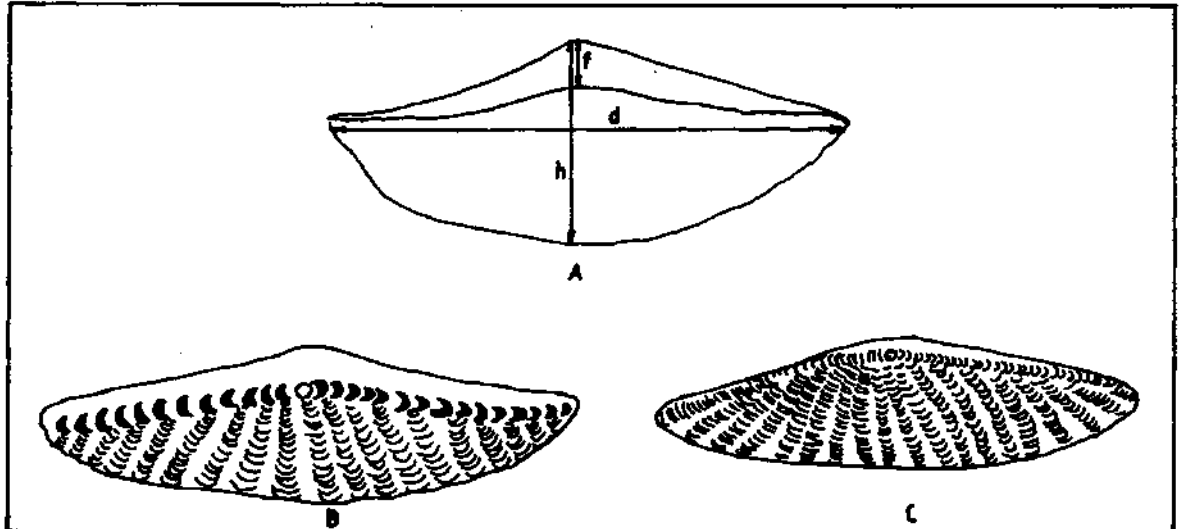
Önal, M. ve Gözübol, A. M., 1992, Malatya
metamorfitlei üstündeki örtü birimlerinin strati-
grafisi, yaşı, sedimentler fasiyeleri, depolama
ortamları ve tektonik evrimi: TPJD Bül., 4(1), 119-
127, Ankara.

Sirel, E. ve Gündüz, H., 1978, Description of
Sivasella n. gen. (Foraminifera) from the
Maastrichtian of Sivas (Central Turkey): TJK., Bül.
21 (1), 67-68, Ankara.

Zambetakis-Lekkas, A., 1987, Presence de
Sivasella monolateralis Sirel ve Gündüz, 1978
(Foraminifera, Orbitoididae) dans le Senonien
superieur de la zone de Tripolitza (Peloponnese,
Grece): Revue de Paleobiologie, 6 (2), 289-292,
Geneve.

	Sivasella goeckeni n.sp.			Sivasella monolateralis Sirel ve Gündüz, 1978		
	Mikrosferik formler (B)			Mikrosferik formler (B)		
	21 örnekte			20 örnekte (Sirel ve Gündüz, 1978 den)		
	min.	max.	ortalama	min.	max.	ortalama
Eksenel çap (d) (mm)	0.925	2.625	1.775	0.87	1.62	1.19
Dolgu materyalinin merkezi kalınlığı (f) (mm)	0.0125	0.07	0.047	0.036	0.064	0.054
Merkezi kalınlık (h) (mm)	0.20	0.925	0.56	0.24	0.34	0.30
h / f	16.00	13.20	14.60	6.66	4.04	5.34
d / h	4.60	2.8	3.70	3.60	4.76	4.10
	Makrosferik formler (A)			Makrosferik formler (A)		
	10 örnekte			20 örnekte (Sirel ve Gündüz, 1978 den)		
	min.	max.	ortalama	min.	max.	ortalama
Eksenel çap (d) (mm)	0.60	1.225	0.912	0.57	1.03	0.69
Dolgu materyalinin merkezi kalınlığı (f) (mm)	0.0125	0.05	0.03	0.09	0.10	0.07
Merkezi kalınlık (h) (mm)	0.20	0.425	0.31	0.18	0.33	0.26
h / f	16.00	8.50	12.25	3.30	2.00	2.65
d / h	3.00	2.80	2.90	3.10	2.70	2.90

Şek. 3- Sivasella türlerinin karşılaştırılması.



Şek. 4- Sivasella cinsinin kavkı parametreleri (A) ve türlerindeki yapısal farklılıkları gösteren şematik eksenel kesitler.
 (B)- Sivasella monolateralis Sirel ve Gündüz, 1978, Levha I, fig. 8, Paratip, X91.
 (C)- Sivasella goeckeni Meriç ve İnan, n. sp., Levha I, şekil 3, Holotip, X48.

LEVHA

LEVHA-I

Sivasella goekceni n. sp.

Mestrihtiyen

İnekpınarı mevki-Güneybatı Malatya

Şek. 1, 2- Eksenel kesitler, mikrosferik şekil, (7/1), x35.

Şek. 3- Eksenel kesit, mikrosferik şekil, Holotip, (7/1), X48.

Şek. 4- Eksenel kesit, makrosferik şekil, Paratip, (7/1), X10.

Şek. 5- Eksenel kesit, mikrosferik şekil, (7/1), X48.

Şek. 6,7- Eksenel kesitler, mikrosferik şekil, (7/1), X74.

Şek. 8- Eksenel kesit, makrosferik şekil, Paratip, (7/1), X46.

Şek. 9- Eksenel kesit, mikrosferik şekil, (7/1), X74.

Şek. 10- Eksenel kesit, mikrosferik şekil, (7/1), X78.

